

# SAM KOO<sup>愛</sup>

# 03

2026  
Vol. 185

## 備

매사에 진미된 정갈한 봄나들이



人  
+  
備



갖  
출  
비

준비된 단단함으로

**표지 이야기**

삼구의 심볼인 민들레 흙씨에는 사람을 가장 귀하게 여기는 마음, '人'이 담겨 있습니다.  
2026년 <삼구愛>는 사람(人)과 어우러져 비로소 완성되는 아름다운 한자들을 테마로  
선정하여 매월 새로운 이야기를 전합니다.



준비된 이는 성급하게 앞서 나가지 않습니다.  
오히려 한 템포 늦춰 주변을 살피고,  
놓친 부분은 없는지 스스로 되물습니다.  
오늘의 일을 미리 살피며 마지막까지 긴장을 늦추지 않는 태도  
이 조용한 준비가 결국 일의 흐름을 좌우합니다.

삼구인은 어떠한 순간에도 자신의 역할을 가다듬으며  
현장을 흔들림 없이 지키기 위해 단단히 대비하고 있습니다.  
삼구인에게 준비란 결과를 위한 과정이 아닌  
성실함의 다른 이름입니다.

# CONTENTS

2026 March Vol. 185

## 삼구 LIFE

06

### 39°C 열정 ①

관심은 실천으로 실천은 열정으로!

- 국립중앙의료원 남경관 과장

10

### 39°C 열정 ②

경청과 공감으로 고객 마음의 빗장을 열다!

- 에프앤유신용정보 서부CM센터 원두희 매니저

14

### 39°C 열정 ③

자동차의 심장부에서

'사람의 마음'을 살핍니다

- SSG.COM NE.O 003센터 박대섭 부총괄

18

### 삼구 Together

농산물 품질·물가 안정까지

독보적 기술로 '신선함'을 저장하다

- 이마트 후레쉬센터 허치훈 센터장

22

### 39°C 열정 ④

긍정 에너지, 유연한 소통으로

현장의 중심을 지키다

- 이마트 후레쉬센터 최수진 파트장

26

### 39°C 열정 ⑤

일을 즐기는 마음이 경쟁력입니다

- 이마트 후레쉬센터 허연숙 총괄

30

### NEW 삼구가족

빈틈없는 준비로 고객 건강을 설계합니다

- 한국건강관리협회 서울강남지부



<https://webzine.samkoo.com>

QR코드로 <삼구愛> 웹진을

만나보세요.

34

**고마워요, 오늘도**

- 서연이화 아산공장  
서강대학교

36

**삼구 공모전**

2월 앞에 서다  
- 삼성전자DS 평택캠퍼스 이도형 기계과장

38

**「칭찬」마음의 가치**

마음이 모여 피어난 칭찬 민들레  
- 광고 아브뉴프랑 이기권 유도원

40

**「응원」가족의 가치**

삼구 간식박스는 사랑을 신고!

42

**「나눔」시간의 가치**

가족과 함께 초콜릿보다 달콤했던 하루

44

**이런 취미 어때요?**

가족 모두 함께 즐겨요, 물입도 200%! 보드게임



46

**슬기로운 AI**

우리 집 똑똑한 살림 도우미, AI에게 맡기자!

48

**삼구지사 탐구생활**

풍경과 예술 사이로 떠나는 광주 여행

50

**삼구 INSIDE**

53

**제로·원 캠페인**

삼구가 먼저 실천하는 「제로·원 캠페인」  
- 종이 낭비 제로 캠페인

54

**QUIZ**

56

**산업안전 캠페인**

삼구 안전일터 신고센터

**발행인** 구자관 책임대표사원  
**발행일** 2026년 3월 1일  
**발행처** 삼구아이앤씨 서울시 중구 청계천로 100, 동관 6층(시그니처타워)  
**전화** 1588-2239  
**편집인** ESG추진실 홍보팀 김민지 대리  
**담당자** ESG추진실 홍보팀 박유진 선임 samkoo.pr@samkoo.com  
**기획·디자인·인쇄** 경성문화사 02-786-2999  
**홈페이지** www.samkoo.com



<삼구>는 재생펄프가 30% 함유된 친환경 고급 인쇄용지에 친환경 SOY잉크를 사용해 제작했습니다.

# 관심은 실천으로 실천은 열정으로!

## 국립중앙의료원

### 남경관 과장

국립중앙의료원의 방재실 근무를 거쳐 행정 업무에 도전한 남경관 과장은 독학으로 익힌 코딩으로 현장에 꼭 필요한 업무 시스템을 개발했다. 취미로 시작한 배움으로 업무 효율을 높이고, 동료의 어려움을 내 일처럼 도우며 스스로와 동료들의 성장을 견인하는 그의 책임감은 현장의 신뢰를 단단히 구축하고 있다.



#### ❶ 자기소개와 함께 우수사원 선정 소감을 들려주세요.

2019년부터 국립중앙의료원 방재실에서 근무해 오다 행정 분야에 관심이 많아 지난해부터 행정 업무를 담당하고 있습니다. 평소 관심 있던 분야에 흥미를 느껴 몰두해 왔을 뿐인데, 이렇게 우수사원으로 선정되었다고 하니 그간의 노력을 알아주신 것 같아 감사하고 보람이 큼니다.

#### ❷ 근무 중이신 국립중앙의료원에 대해 소개해 주신다면요.

1958년에 문을 연 국립 공공의료기관으로 중앙응급의료센터, 권역의상센터 등을 운영하는 특수 병원입니다. 오랜 역사를 자랑하는 기관인 만큼 일부 시설이 노후화되어 더욱 세심한 관리가 필요한데요. 공조실, 방재실, 전기실, 보일러실 등 각 부서에 적재적소에 배치된 베테랑 삼구 구성원들이 원활한 병원 운영을 지원하기 위해 최선을 다하고 있습니다.

#### ❸ 과장님의 일과는 어떻게 흘러가나요?

저는 주로 행정 업무 지원과 서류 작성 및 관리 업무를 수행하고 있습니다. 특히 현장 업무의 효율성을 높이기 위해 개발한 시설물통합정보시스템(FMS)을 통해 고객 민원과 시설물 점검 데이터를 관리하며, 시스템의 유지보수와 기능 고도화를 전담하고 있습니다. 현재의 운영 수준에 만족하지 않고, 현장에서 더욱 편리하게 활용할 수 있는 최적의 시스템 환경을 구축하기 위해 지속적으로 노력하고 있습니다.



예상치 못한 상황에서  
준비(準備)해야 할 태도는  
침착함입니다.  
현장의 원활한 운영을 위해서는  
언제 어디서든 침착하고  
평온한 마음을 유지하려는  
노력이 필요합니다.



❓ **직접 개발하신 시설물통합정보시스템(FMS)이 현장에 도입 되었다고요.**

처음 현장에 도입된 FMS에 대한 이용자 만족도가 그리 높지 않았어요. 자기개발 삼아 코딩을 독학했는데, 그 모습을 보며 '내가 한 번 만들어 볼까?' 하는 생각이 들더군요. 그래서 퇴근 후에 짬짬이 웹 기반 프로그램을 만들었어요. 병원 직원분들이 내부망에 민원을 올리면, 이 시스템으로 다운받아 해당 부서로 전달되고 처리 현황과 통계 등을 볼 수 있는 구조인데요. 시설 팀에 찾아가 기능 시연을 했더니 만족하시며 '현장에 적용해 보자'고 하시더라고요. 전문가가 아니기 때문에 부족한 부분이 많은데도 칭찬해 주시고 노력한 것을 알아주시니 무척 감사했죠. 저 스스로도 '처음부터 완벽하지 않아도 괜찮다', '부족한 부분은 계속 발전시키면 된다'는 교훈을 얻을 수 있었던 기회였습니다.

❓ **업무에 도움이 되는 본인만의 강점은 무엇인가요?**

'어떻게 해야 구성원분들이 좀 더 편하고 효율적으로 일할 수 있을까'를 항상 고민하고 해결하기 위해 노력하는 점도 장점이 라면 장점이겠네요. 같은 일, 같은 결과라도 일하는 사람이 좀 더 효율적으로 수행할 수 있도록 '과정'도 생각합니다. 그래서 현장에 QR코드로 하자를 접수할 수 있는 아이디어도 제안했 어요. 실시간으로, 누구나 저희에게 하자를 제보할 수 있게 만 들고, 저희 역시 결과를 공유하고 있습니다.



❓ **요즘 과장님이 집중하고 있는 이슈는 무엇인가요?**

효율적인 문제 해결을 위해 현장을 더 관찰하며 시스템을 개 선하고 있습니다. 앞서 말씀드린 것처럼 현재는 내부망에 FMS 데이터를 하루 두 번 수동으로 연동하고 있는데요. 데이터를 자동으로 전달하는 기능을 개발하고 있습니다. 꽤 오랜 시간이 걸렸지만, 이제 마무리 단계에 접어들어 곧 현장에서 활용할 수 있게 됩니다.

❓ **앞으로의 계획 또는 목표를 들려주세요.**

현장의 다양한 점검표를 양식별로 시스템에 일일이 연동시키 기가 어려워 고민하던 끝에 크롬 확장 프로그램 '시트 매직'을 개발했는데요. 향후 기능을 업데이트해 FMS에도 연동될 수 있 도록 하려고 합니다. 취미로 시작한 일이지만 업무 현장에 도 움을 줄 수 있고, 저도 발전할 수 있으니 참 뿌듯합니다. 🌱





# 경청과 공감으로 고객 마음의 빗장을 열다!

에프앤유신용정보 서부CM센터

원두희 매니저

상담 업무의 핵심은 ‘말’보다 ‘듣기’에 있다고 믿는 원두희 매니저는 고객의 사소한 사정까지 경청한다. 특유의 밝은 에너지와 깊은 공감력으로 고객 마음의 빗장을 여는 그는 고객과 고객사가 만족할 최선의 접점을 찾는 연결고리 역할을 톡톡히 해내고 있다.



## ❶ 자기소개와 함께 우수사원 선정 소감을 말씀해 주세요.

에프앤유신용정보 서부CM센터에서 근무하고 있는 원두희 매니저입니다. 저보다 훌륭한 동료들도 많은데, 우수사원으로 선정되어 감사한 마음뿐입니다. 이번 기회를 통해 저 자신을 돌아보게 되었습니다. 함께해 준 동료들의 지지와 응원이 있어 가능했다고 생각해요. 힘들고 지치는 순간에도 초심을 잃지 않고, 맡은 자리에서 묵묵히 최선을 다하겠습니다.

## ❷ 이곳 현장과 매니저님의 업무를 소개해 주세요.

에프앤유신용정보는 컨택센터 서비스·AI솔루션 및 사업지원 서비스(Back Office) 등을 제공하는 기업으로, 이곳 서부CM센터에서는 SK텔레콤 고객의 휴대폰, 인터넷, B tv 등 미납 상담 업무를 수행하고 있습니다. 단순 문의와 같은 기본적인 상담은 AI 채널을 통해 안내되며, 보다 전문적인 정보가 필요하거나 고객의 상황을 파악해야 하는 상담은 우리가 직접 진행하고 있습니다.

## ❸ 하루 시작이 조금 특별하다고 들었어요.

업무 시작 전 잠시 동료들과 함께 건물 내부의 산책 공간을 걸으며 몸과 마음을 정돈합니다. 이 시간은 건강을 챙기는 동시에 하루를 긍정적인 에너지로 채우는 소중한 준비 과정이기도 합니다. 이후에는 일정표를 확인하고 우수 상담 사례를 청취하며, 더 나은 상담을 하겠다고 마음을 다집니다.



**Q 함께 일하는 구성원들을 자랑해 주신다면요?**

가족 같은 분위기가 우리의 자랑입니다. 20년 넘게 근무할 수 있었던 이유도 바로 이 따뜻한 분위기 덕분입니다. 실제로 우리 현장에는 10년 이상 장기 근무자가 71%에 이를 만큼 서로를 아끼고 편안하게 지내고 있습니다. 일하다 보면 힘든 순간도 있지만, 언제나 곁에서 함께 고민하고 힘이 되어주는 동료와 PM, 고객보호원이 있어 큰 어려움이 있어도 잘 이겨낼 수 있다는 믿음이 있습니다.

**Q 업무 수행에 도움 되는 매니저님의 강점은 무엇일까요?**

긍정적인 마인드가 저의 가장 큰 장점입니다. 추심이 주 업무지만 이 외에도 업무를 새로이 맡게 되었을 때, '피할 수 없다면 즐기자', '일단 부딪쳐 보자'라는 생각으로 하나씩 배우다 보니 점점 노하우도 생기고 성과도 따라온 것 같아요. 동료들에게도 "한번 해보자, 할 수 있다"라는 말을 자주 건네며 긍정적인 에너지를 나누고 있습니다.

**Q 근무하시는 동안 가장 기억에 남는 일을 이야기해 주세요.**

미납 상담 업무 특성상 경제적 어려움을 겪는 고객들을 자주 응대하게 되는데요. 사정이 막막하다는 고객님의 이야기를 끊지 않고 경청하니 상담을 마칠 때 "내 이야기를 이토록 진심으로 들어준 사람은 처음"이라며 눈물을 흘리시더라고요. 비대면 상담이지만, 고객님의 마음이 전해져 저 또한 뭉클해졌습니다. 우리가 하는 일이 누군가에게는 위로가 될 수 있음을 깨닫는 순간이었어요. 이를 계기로 말 한마디의 무게를 깊이 새기며 더 신중하고 따뜻한 말과 태도로 고객님의 마음까지 어루만지는 상담을 하고자 노력합니다.

**Q 업무 시 꼭 갖춰야 할 덕목은 무엇이라고 생각하시나요?**

상담 업무에서 가장 중요한 덕목은 책임감과 전문성입니다. 특히, 환경 변화에 따라 상담 기준과 고객의 요구도 달라지기에 직무 지식을 꾸준히 학습하는 것이 무엇보다 중요합니다. 숨가쁘게 하루가 지나가지만 그 속에서도 틈틈이 직무 관련 지식을 점검하는 이유입니다. 상담사가 정확히 알지 못하면 고객님께 제대로 도움을 드릴 수 없을 뿐만 아니라 상담사의 한마디가 고객에게 큰 영향을 줄 수 있기 때문에 항상 책임감을 갖고 신중하게 안내합니다.

**Q 매니저님의 올해 목표가 궁금합니다.**

업무에 최선을 다해 해외 연수의 기회를 잡는 것입니다. 그리고 후배들에게 도움이 되는 사람이 되고 싶습니다. 먼저 경험한 것들을 기꺼이 나누고 후배들의 고민에 공감하며, 함께 성장하는 선배가 되고 싶습니다. 🌱



고객의 눈높이에 맞춰  
어려운 내용도 쉽게  
설명드리기 위한 준비(準備)된  
자세를 갖추고자 노력합니다.  
이를 위해 업무 지식을  
차곡차곡 쌓으며 꾸준히  
배우고 익히고 있습니다.



# 자동화의 심장부에서 '사람의 마음'을 살핍니다

SSG.COM NE.O 003센터

박대섭 부총괄

분당 200m 속도로 질주하는 셔틀 유닛과 1.6초마다 마감되는 박스 소리가 가득한 SSG.COM NE.O 003센터는 수도권 서부 물류의 핵심 거점이다. 80% 이상의 공정이 자동화된 이 첨단요새에서, 역설적으로 가장 중요한 건 '기계의 속도'가 아닌 '사람의 마음'이라고 말하는 이가 있다. "멈춘 기계는 고치면 되지만, 돌아선 마음은 되돌릴 수 없다"는 철학으로, 차가운 레일 위에 따스한 인화(人和)의 온기를 불어넣는 박대섭 부총괄을 만났다.

## Q 반갑습니다. 자기소개 부탁드립니다.

SSG.COM NE.O 003센터에서 상온상품 파트 운영을 총괄하고 있는 박대섭입니다. 피킹부터 패키징, 출하까지 전 과정이 톱니바퀴처럼 맞물려 돌아가도록 관리하는 역할을 맡고 있죠. 네오 현장에서만 어느덧 6년째입니다. 자동화 설비가 아무리 정교해도 결국 현장을 완성하는 건 사람의 책임감입니다. 센터가 물류의 심장이라면, 저는 그 심장이 일정한 박동을 유지하며 건강하게 뛸 수 있도록 돕는 페이스메이커라고 생각합니다.

## Q 우수사원 선정 소감이 궁금합니다.

솔직히 말씀드리면 저는 늘 스스로 부족하다고 느낍니다. 그래서 현장에서만큼은 동료들에게 든든한 에너지가 되어주고 싶어 부단히 노력해 왔어요. 내가 제 역할을 다하고 있는지 고민하던 찰나에 들려온 소식이라, 선정 소식을 듣고 남몰래 눈물을 조금 흘렸습니다. 제가 잘해서가 아니라, 저를 믿고 묵묵히 자리를 지켜준 동료들이 준 선물이라고 생각해요.

## Q <삼구앰> 칭찬 민들레 코너를 통해 '이달의 인화인' 1호로도 선정되었죠?

정년퇴직을 앞두고 있던 서석홍 사원님께서 남겨주신 칭찬 글이 기억나네요. "박 부총괄 덕분에 위로를 얻었고, 즐겁게 출근할 수 있었다"라는 말씀이 제 마음에 깊은 울림을 주었습니다. 치열한 현장에서 누군가에게 위로가 되는 존재였다는 사실이 감사했어요. 늘 온기를 나눠주셨던 서석홍 선생님의 시작과 끝을 함께할 수 있었던 건 제게도 큰 축복이었습니다.



**SSG.COM** Corp.  
**NE.O.003**



**Link**

모두의 집중력이  
흐트러지는 시간,  
취약구역을 남보다 한발 앞서  
점검하는 준비(準備)만이  
현장의 안전을 완성하는  
유일한 열쇠입니다.



❓ **NE.O 003센터는 어떤 곳이며, 우리 삼구인들은 어떤 역할을 수행하나요?**

이곳은 SSG.COM의 차세대 온라인 스토어로, 수도권 서부 물류를 책임지는 거점입니다. 우리 삼구 가족들이 피킹, 패킹, 출하 업무를 맡고 있죠. 업무를 마치고 퇴근할 때 마주하는 새벽 공기와 떠오르는 햇살, 그리고 “오늘도 무사히 마쳤다!”고 외치는 동료들의 미소를 볼 때 비로소 하루의 완성을 느낍니다.

❓ **부총괄님의 일과는 어떻게 흘러가나요?**

출근하자마자 가장 먼저 하는 일은 인원 배치입니다. 워낙 방대한 현장이라 변동 사항이 수시로 생기거든요. 상부의 요청에 따라 인원을 적재적소에 재배치하다 보면 한시도 휴대폰을 손에서 놓지 못할 정도입니다. 무엇보다 중요한 건 사람 관리입니다. 시스템은 고칠 수 있어도, 사람의 마음은 놓치면 다시 붙잡기 어렵기 때문입니다. 누군가 뒤처지고 있지는 않은지, 불만이 쌓이지는 않는지 세심하게 살피려고 노력합니다.



❓ **관리자로서 강조하는 가치가 있다면요?**

결국 신뢰입니다. 정해진 출하 시간을 지키는 게 고객과의 약속이니까요. 효율을 높이는 과정에서 구성원들이 느낄 피로도와 부담감을 조절하는 게 관리자의 역할인 만큼, 최대한 현장의 목소리를 경청하며 ‘속도’와 ‘사람’ 사이의 균형을 맞추려 노력하고 있습니다.

❓ **현장 업무에 가장 필요한 자질과, 본인만의 강점은 무엇인가?**

일과 삶을 분리하지 않는 태도입니다. 하루 중 가장 많은 시간을 보내는 이곳에서의 시간이 단순한 ‘노동’이 아닌 ‘가치 있는 삶’이 되길 바랍니다. 회사와 근무자가 따로 성장하는 것이 아니라, 서로를 귀하게 여기는 마음으로 함께 나아가야 한다고 믿습니다. 저의 강점은 삼구의 사명처럼 ‘사람을 귀하게 여기는 마음’입니다. 사실 관리자가 된 후 동료들과의 개인적인 술자리를 모두 끊었어요. 현장에서 가장 중요한 것은 공평한 대우이기 때문입니다. 혹시라도 사적인 감정이 개입될 여지를 없애기 위해 스스로 관리하고 있습니다.

❓ **앞으로의 목표와 구성원들에게 전하고 싶은 한마디 부탁드립니다.**

관리자의 마음에 작은 미움이라도 생기면, 그 부정적인 기운은 순식간에 현장 전체로 번집니다. 그래서 저는 그림을 그리며 매일 마음을 정화합니다. 제 목표는 단순히 물량을 잘 쳐내는 관리자가 아니라, 동료들이 기댈 수 있는 ‘넉넉한 그늘’이 되는 겁니다. 기계의 박동소리보다 동료들의 웃음소리가 더 크게 들리는 NE.O 003센터를 만드는 일, 그 행복한 여정에 끝까지 삼구 가족들과 함께하겠습니다. 🌱



# emart

## FRESH CENTER



# R 이마트 후레쉬센터

## 농산물 품질·물가 안정까지 독보적 기술로 '신선함'을 저장하다

이마트 후레쉬센터 허치훈 센터장

emart



고객사 인터뷰

2022년 9월, 한국농수산물유통공사(aT) 집계 기준으로 배추 한 포기 평균 소매가격이 1만 원을 돌파했다. 전년 대비 2배 이상 올라, 그야말로 '금배추'였다. 당시 고물가를 1/3로 안정시킨 일등공신이 있다. 바로 이곳 이마트 후레쉬센터다. 하루아침에도 10~20% 널뛰는 농산물 가격을 빠르게 안정시킬 수 있던 힘은 이마트 후레쉬센터의 독보적인 기술과 운영 시스템에 있다.

## 신선식품 유통의 새로운 표준이 된 이마트 후레쉬센터

경기도 이천에 위치한 이마트 후레쉬센터는 농산물, 과일 등 신선식품의 저장·선별·가공·물류·공급 기능을 통합한 대형 유통 허브(Hub)다. 일반 공산품과 달리 수급량에 따라 가격변동이 큰 농산물의 신선도와 가격 경쟁력을 동시에 확보하기 위해 설립돼 그 역할을 톡톡히 해내고 있다. 이곳을 거쳐 출하된 과일, 채소들은 전국의 이마트, 트레이더스, 에브리데이 매장으로 신속하게 공급된다.

이마트 후레쉬센터는 2012년 신선식품 유통 구조를 혁신해 차별화된 경쟁력을 확보하겠다는 목표에서 시작됐다. 당시 일반적으로 5단계를 거치던 유통 과정을 산지, 이마트 후레쉬센터, 전국 이마트 매장 3단계로 과감히 축소하며 보다 효율적인 유통 체계를 구축했다. 이는 농산물의 신선도는 높이고 불필요한 비용은 줄이는 신선식품 유통의 새로운 표준이 됐다.

이마트 후레쉬센터는 제철 농산물을 출하 시기에 맞춰 산지에서 대량으로 구매 해 저장하고, 적기에 공급한다. 체계적인 물량 관리와 공급으로 산지에는 적정 가격을 보장하고, 소비자에게는 합리적인 가격과 안정적인 품질을 제공하는 기반을 마련했다.



## 독보적 경쟁력, CA 저장 기술

신선식품의 품질은 고객의 신뢰와 직결되는 중요한 요소다. 이마트 후레쉬센터의 식품 품질은 CA(Controlled Atmosphere) 저장 기술로 관리되는데, 허치훈 센터장은 이 CA 저장 기술을 가장 강력한 경쟁력으로 손꼽았다.

“CA 저장 기술은 신선식품의 노화를 억제하는 독보적 기술입니다. 저장고의 산소 농도를 낮춰 농산물을 오래 보관해도 맛이 변하지 않게 하는 기술이며 이마트에서 제철 먹거리를 사시사철 맛볼 수 있는 것 또한 CA 저장 기술 덕분입니다. 10월에 수확이 끝난 사과를 CA 저장 기술로 노화를 방지해 최장 1년까지 제철의 맛과 신선도를 유지할 수 있습니다.” CA 저장은 단순한 보관이 아니라 농산물의 생리적 특성에 맞춘 정밀 제어 과정이라는 허치훈 센터장. 그의 설명처럼 신선식품은 입고 상태와 품목별 특성이 모두 다른 만큼 온도와 습도, 산소와 이산화탄소 농도까지 세밀하게 관리해야 한다. 이마트 후레쉬센터는 반복적인 테스트와 시행착오를 통해 품목별 특성에 맞는 최적의 저장 시스템을 구축했다. 또 현재에 머무르지 않고 최적의 맛과 품질을 유지할 수 있도록 지속적으로 연구하는 중이다. 이는 소비자에게 약속한 최상의 품질을 변함없이 유지하는 힘이 됐다.





**긴밀한 소통으로 정서적 공감대와 업무 이해도 높여**

허치훈 센터장은 이마트 후레쉬센터가 소비자들의 신뢰를 받으며 국내 최대 농산물 유통센터로 자리매김 할 수 있었던 것으로 협력사와의 긴밀한 협업을 꼽았다. 특히 삼구가 보여준 강한 단합력은 어떤 상황에서도 현장을 안정적으로 운영 할 수 있는 중요한 원동력이라고 평가했다.

“물량이 급증했던 지난 초여름 이마트 ‘고래잇 페스타’ 행사 기간에 구성원들이 자발적으로 협업 해 늦은 시간까지 작업을 이어가는 모습을 보며 삼구의 화합 문화와 실행력을 다시 한번 확인 할 수 있었습니다.”

사업장의 경쟁력을 높이는 동시에 모두가 안전하게 일할 수 있는 사업장을 만들겠습니다.

이러한 자발적 협력과 결속력은 이마트 후레쉬센터와 삼구 간의 깊은 신뢰와 축적된 파트너십에서 비롯되었다. 양사는 평소 긴밀한 소통을 통해 정서적 공감대와 업무적 이해도를 꾸준히 쌓아왔고, 이는 위기 상황마다 강력한 시너지를 발휘하고 있다.

**국내 최고의 APC를 향해!**

현재 이마트 후레쉬센터는 안전한 사업장을 만드는 것을 최우선 과제로 삼고 있다.

“안전이 담보되지 않은 성과는 무의미합니다. 이에 ‘모든 사고는 예방할 수 있다’는 신념 아래 12대 안전 수칙을 센터 내 게시해 공유하고 있습니다. 특히 ‘서로를 배려하고 협력할 때 안전은 지켜지고 품질은 완성된다’라는 공감대를 형성하기 위해 함께 노력하고 있습니다. 안전은 센터에서 일하는 모든 구성원이 공감하고 실천해야 할 공동의 가치이며, 이를 내재화하고 실천할 수 있는 환경을 만들기 위해 더욱 힘쓸 것입니다.”

올해 이마트 후레쉬센터는 국내 최고의 APC(농산물 산지유통센터) 원년을 선포하며 통합 생산 고도화, 저장 효율화 및 품질 강화, 지속 가능한 센터 운영에 박차를 가하고 있다.

“우리의 목표는 명확합니다. 높은 품질과 생산성을 동시에 잡는 내실 있는 국내 최고의 APC로 성장하는 것입니다. 사업장의 경쟁력을 높이는 동시에 모두가 안전하게 일할 수 있는 사업장을 만들겠습니다. 성과와 안전이 공존하는 지속 가능한 사업장, 이것이 우리가 꿈꾸는 미래입니다!” 🌱

# 긍정 에너지, 유연한 소통으로 현장의 중심을 지키다

이마트 후레쉬센터

최수진 파트장

많은 사람이 하나의 목표를 향하게 만드는 힘은 권위가 아닌 공감에서 나온다. 바쁜 현장에서도 미소를 잃지 않고, 구성원들의 목소리를 가까이에서 경청하는 최수진 파트장은 늘 책임감 있는 현장 운영으로 이마트 후레쉬센터의 중심을 지키고 있다.

## Q 자기소개와 함께 우수사원 선정 소감을 들려주세요.

이마트 후레쉬센터 초창기 멤버로 14년간 작업 현장을 지키고 있는 최수진 파트장입니다. 최상의 상품을 생산하고, 현장을 효율적으로 운영하기 위해 최선을 다하고 있습니다. 늘 함께해 주시는 부장님과 우리 구성원들 덕분에 우수사원이 된 것 같아 감사한 마음을 전하고 싶습니다.

## Q 이마트 후레쉬센터에서 삼구 구성원들은 어떤 일을 하나요?

삼구 구성원들은 채소류와 국산·수입 과일의 원물 입고부터 선별, 포장, 전산 업무, 출고에 이르기까지 전 과정을 책임지고 있습니다. 신선식품의 신선도 유지를 위한 철저한 검수와 부자재 관리까지 꼼꼼히 챙깁니다. 신선식품이 센터에 들어와 다시 출하되기까지 모든 핵심 공정이 삼구 구성원들의 손길을 거치게 되는데요. 저는 작업 효율성과 구성원들의 안전을 챙기며 업무 현장을 관리, 감독합니다.

## Q 파트장님의 일과가 궁금합니다.

출근과 동시에 매장 발주 물량을 확인한 뒤 생산 계획을 세우고, 공정별 인원 배치, 작업 우선순위를 정해 현장이 원활하게 움직일 수 있도록 준비합니다. 본격적인 작업에 앞서 안전과 품질 관련 주의 사항을 꼼꼼히 전달한 뒤 선별·포장·출고 공정을 하나하나 점검하며 현장을 순회합니다. 계획이 차질 없이 진행되는지 살피는 것은 물론 작업 현장의 효율과 안전을 살핍니다.







**Q 현재 가장 중점을 두고 있는 과제는 무엇인가요?**

신선식품의 품질 관리와 인력을 효율적으로 운영하는 것입니다. 특히 과일 작업은 물량 변동이 큰 만큼 작업량과 인력 배치가 어긋나면 공정과 출고 효율에도 영향을 미칩니다. 이를 위해 작업 흐름과 인력 상황을 수시로 점검하고, 발생할 수 있는 문제를 예측, 개선해 안정적이고 효율적인 작업 현장을 만드는 데 집중하고 있습니다.

**Q 함께 일하는 삼구 구성원들을 자랑해 주세요.**

함께 근무하는 삼구 구성원 모두가 책임감을 갖고 자발적으로 맡은 역할을 수행합니다. 현장의 95%가 한 가정을 이끄는 주부들인데요. 생활 속에서 쌓아온 책임감이 업무에도 그대로 이어집니다. 이러한 책임감이 모여 후레쉬센터를 안정적으로 움직이고 있습니다.

**Q 업무에 도움 되는 파트장님만의 장점이 궁금합니다.**

가장 큰 장점은 소통 능력과 강한 책임감입니다. 작업 현장은 사람과 사람이 함께 만들어 가는 공간이기에 강압적이지 않은 분위기를 만들기 위해 노력합니다. 유연한 분위기가 구성원들의 자율성과 책임감을 높이고, 더 큰 시너지를 만들어 낸다고 생각합니다. 이를 위해 서로 존중하는 마음으로 소통하고 배려하는 삼구문화를 정착시키고 있습니다. 또 관리자의 말이 현장의 분위기와 구성원들과의 관계에 큰 영향을 미치는 만큼 말 한마디라도 신중하게 하려고 노력합니다.

**Q 업무 현장에 꼭 필요한 자질은 무엇이라고 생각하시나요?**

긍정적인 마음입니다. 개인은 물론 작업 현장을 움직이게 하는 원동력이라고 생각해요. 저 또한 일이 뜻대로 되지 않을 때도 '잘될 거야', '할 수 있다'라는 말을 되뇌며 긍정의 마음을 갖기 위해 노력하고요. 긍정의 에너지는 저뿐만 아니라 주위 사람들에게도 좋은 기운을 전달하잖아요. 그런 만큼 구성원들에게도 조희 시간에 끊임없이 "잘하고 있어요!" "오늘 하루 행복한 마음으로 보내세요"라고 독려합니다.

**Q 앞으로의 목표가 궁금합니다.**

지금까지의 경험을 바탕으로 안전을 최우선으로 하는 현장을 만들고 싶습니다. 또한 배움의 자세를 유지하며 다양한 업무를 수행할 수 있는 역량을 키우고, 지속 가능한 성과로 조직 발전에 이바지할 것입니다. 개인적으로는 여행을 통해 더 넓은 세상을 경험하며 견문을 넓히고 싶습니다. 🌿

어려운 상황에서도  
일을 끝까지 완수하려는  
책임감과 긍정적인 태도로  
경력을 쌓아왔습니다.  
어떠한 난관 앞에서도  
물러서지 않을 준비(準備)가  
되어 있습니다.





# 일을 즐기는 마음이 경쟁력입니다

이마트 후레쉬센터

허연숙 총괄

정확한 업무 처리와 유연한 소통으로 현장의 중심을 지켜온 베테랑 허연숙 총괄. 14년 근속의 시간을 버텨낸 힘은 다름 아닌 함께 일하는 즐거움이었다고. “여전히 출근길이 행복합니다”라는 말에는 일에 대한 깊은 애정과 자부심이 오롯이 담겨 있다.



## ❏ 자기소개와 함께 우수사원 선정 소감을 말씀해 주세요.

이마트 후레쉬센터에서 14년째 근무하고 있는 허연숙 총괄입니다. 묵묵히 제 역할을 해온 시간을 좋게 평가해 주신 것 같아 감사한 마음입니다. 우수사원 선정이라는 뜻깊은 계기를 통해 업무에 대한 막중한 책임감을 다시 한번 되새깁니다. 함께 땀 흘려온 동료들에게 이 영광을 돌리며 앞으로도 센터 발전을 위해 솔선수범하겠습니다.

## ❏ 업무 현장에서 어떤 일을 하시나요?

국산·수입 과일의 재고관리를 책임지고 있습니다. 물건을 주고받는 것을 넘어 전산과 현장을 정확히 일치시켜 최상의 신선도가 유지되도록 관리하며, 책임감 있는 하루하루를 보내고 있습니다. 근무한 지 어느덧 14년이라는 시간이 흘렀지만 일에 대한 재미는 여전합니다. 모든 물량을 출하한 뒤 재고가 오차 없이 맞아떨어질 때면 짜릿함과 함께 큰 성취감을 느끼고, 그 순간 하루의 피로도 잊게 됩니다.

## ❏ 출근부터 퇴근까지, 총괄님의 일과가 궁금합니다.

출근하면 가장 먼저 일일 생산 계획에 맞춰 원물 출고가 차질 없이 이루어지도록 전산 작업을 꼼꼼히 처리합니다. 이어 당일 발주량을 확인해 각 생산라인에서 바로 작업 들어갈 수 있게 원물을 준비합니다. 현장의 생산 순서에 대한 피드백을 실시간으로 반영해 원물이 적기에 공급되도록 하는 것이 제 업무의 핵심입니다. 모든 작업이 완료되면 상품을 다시 안전하게 저장방으로 이동시키며 하루를 마무리합니다.



❏ **총괄님이 업무 중 가장 신경 쓰는 것은 무엇인가요?**

첫째도, 둘째도 안전입니다. 우리의 안전이 곧 가족의 행복과 직결된다는 것을 잘 알기에 우리 팀원들은 지게차에 가족사진을 붙여두고 매일 아침 안전을 다짐하곤 합니다. 안전 운행에 한 치의 소홀함이 없도록 최선을 다하고 있습니다.

❏ **평소 중요하게 생각하는 업무 덕목은 무엇인가요?**

현장에서 가장 중요한 것은 동료 간의 협력과 배려라고 생각합니다. 물론 각자 맡은 업무를 실수 없이 정확하게 수행하는 것도 중요하지만, 사람이 하는 일이니 누구나 실수할 수 있잖아요. 그럴 때는 질책하기보다 “그럴 수 있다”라고 다독이며 함께 해결해 나가는 마음의 여유가 필요하고요. 서로를 배려하는 따뜻한 말 한마디와 긍정적인 마음가짐은 결국 끈끈한 신뢰로 이어지고, 이 신뢰 위에 구성원 모두가 안심하고 즐겁게 일할 수 있는 현장이 만들어진다고 생각합니다.

❏ **총괄님의 향후 목표가 궁금합니다.**

현장의 어려움을 먼저 해결하는 든든한 버팀목이자, 동료들이 믿고 따를 수 있는 관리자로 성장하는 것이 목표입니다. 앞으로도 끊임없이 발전하며 삼구인이라는 이름에 걸맞은 전문성을 증명해 나가겠습니다. 🌱

❏ **업무하시면서 가장 기억에 남는 순간을 이야기해 주세요.**

이마트 대형 할인 행사 ‘고래잇 페스타’ 기간이었습니다. 달걀과 수박을 동시에 대량 출하해야 했는데 서로 도우며 집중하다 보니 늦은 시간 작업이 마무리되었습니다. 고된 일정이었음에도 누구도 불평 없이 끝까지 자리를 지켰습니다. “우리 일니까 함께 마무리하자”라는 한마음으로 버텨낸 그 시간 속에서 진정한 동료애가 무엇인지 느낄 수 있었습니다.

❏ **일하는 데 있어 가장 자신 있는 것은요?**

지게차 운전입니다. 단순히 능숙하게 운전하는 것을 넘어 누구보다 안전하고 정확하게 운행하는 것이 저의 강점이라고 생각합니다. 여성 작업자로서 전문성을 갖추고 안전 수칙을 철저히 지키며 물량을 처리할 때 큰 보람을 느낍니다.



현장을 빠르게 이해하고  
판단하는 역량을 갖추게 됐고,  
이러한 준비(準備)가 어떠한 상황에도  
대응할 수 있는 힘이 되었습니다.



# 빈틈없는 준비로 고객 건강을 설계합니다

의료진, 고객 중심의 동선 설계를 바탕으로 정확하면서도 편안한 검진을 실현한다. 지역주민의 건강한 일상을 만드는 이곳이 이제 삼구 구성원들과 함께 고객의 처음과 마지막을 책임지며 또 하나의 신뢰를 더하고 있다.

## 한국건강관리협회 서울강남지부

### 정확·친절·신뢰로 함께하는 건강증진기관

서울 동남권의 중심이자 교통의 요지인 잠실에 위치한 한국건강관리협회 서울강남지부는 '정확한 검진, 친절한 서비스, 신뢰받는 기관'이라는 원칙하에 고객의 건강을 책임지는 건강검진기관이다. 뛰어난 접근성과 쾌적한 시설, 체계적인 검진 시스템을 바탕으로 매년 수많은 고객이 찾아오는 이곳은 단순한 검진 센터를 넘어 예방과 사후관리를 아우르는 건강증진기관으로서의 역할을 수행하고 있다. 서울강남지부는 2011년 개원 이후 연간 16만 7천여 명이 방문하는 대규모 건강검진기관으로 성장했다. 내시경 검진을 비롯해 CT, MRI 등 정밀검진 장비를 갖추고, 분야별 전문 의료진 31명을 포함한 약 280명의 숙련된 인력이 유기적으로 협업하는 검진 시스템을 통해 개개인에게 최적화된 맞춤형 의료서비스를 제공하는 점도 강점이다. 내부 시설과 검진 장비의 지속적인 업그레이드, 동선 중심의 공간 구성 등 고객 경험을 고려한 환경 개선을 통해 '정확하면서도 편안한 검진'을 구현하기 위해 힘쓰고 있다.





한국건강관리협회  
서울강남지부는  
‘정확한 검진,  
친절한 서비스,  
신뢰받는 기관’이라는  
원칙하에 고객의  
건강을 책임지는  
건강검진기관이다.

홍현정 매니저는 “검진은 단순히 검사만 하고 끝나는 과정이 아니라고 생각합니다. 고객 한 분 한 분이 편안한 마음으로 검진을 받을 수 있도록 동선, 환경, 상담까지 세심하게 신경 쓰고 있습니다”라고 설명했다. 실제로 서울강남지부는 대기시간 최소화, 쾌적한 검진 환경 조성, 충분한 결과 상담 등 검진 과정 전반에서 고객의 편의와 안정을 최우선으로 고려한다. 지역주민뿐만 아니라 타지에서라도 수많은 고객들이 이곳을 찾는 또 하나의 이유는 연령과 직업군이 다양한 잠실 지역의 특성을 반영한 맞춤형 건강검진 프로그램 때문이다. 서울강남지부는 직장인, 청년층, 고령층을 위한 세대

별 검진은 물론, MVG 고객 전담 코디네이터를 운영하며 보다 세심한 서비스를 제공하고 있다.

이렇듯 고객의 건강을 위해 빈틈없이 돌아가는 서울강남지부가 최근 삼구와 손을 맞잡았다. 서울강남지부에서 근무 중인 삼구 구성원들은 내원객의 원활한 검진을 도와 안내와 검진 보조 전반을 담당하고 있다. 메인 안내(웰컴존)를 비롯해 문진·예약 안내, 진료 안내, 탈의 안내, 내시경 안내 및 회복실, 초음파·MRI 안내, PMR 스캔, 사전 우편 발송 등 검진 과정 전반에 걸쳐 고객과 가장 먼저, 그리고 가장 가까이에서 호흡한다.



### 세심한 관리가 완성하는 고객 만족

삼구 구성원들은 고객이 센터에 들어오는 순간부터 검진을 마치고 나가는 순간까지 전 과정을 함께한다. 그만큼 첫인상과 마지막 인상을 책임지는 중요한 역할을 맡고 있다. 삼구 구성원들의 하루는 출근 직후부터 체계적으로 시작된다. 부서별 소모품과 비품을 점검하고 예약 인원과 접수 현황을 확인한 뒤, 내원객을 맞이한다. 흥 매니저는 “보이지 않는 준비가 잘 되어있어야 고객이 불편함 없이 검진을 받을 수 있습니다. 작은 부분 하나까지 놓치지 않으려는 노력이 중요하죠”라고 전했다. 업무에서 가장 중점을 두는 부분은 친절을 넘어선 시스템과 동선의 완성도다. “고객 경험은 진료실에 들어가기 전부터 시작됩니다. 접수부터 진료, 상담, 예약까지의 흐름이 자연스러워야 업무 효율과 환자 만족도가 함께 높아질 수 있습니다”라는 흥 매니저의 말처럼, 현장에서는 각 과정이 원활하게 이어질 수 있도록 세심한 관리가 이뤄지고 있다.

연로한 고객이나 취약 환자를 위한 맞춤 안내도 중요한 과제다. 흥 매니저는 “어르신 고객의 경우 검진실 이동 시 직접 동행하며 눈높이에 맞춰 설명드리고 있습니다. 혹시 대기 시간이 길어질 때도 불안해하지 않도록 먼저 상황을 설명하려 노력합니다”라고 말했다. 이를 위해 매니저 면담과 정기적인 교육을 통해 응대 화법 및 서비스 노하우 등을 지속적으로 개선하고 있다.

삼구 구성원들의 목표는 이곳이 국민 건강과 직결된 공간인 만큼, 책임감 있는 태도와 서비스로 고객 감동을 실현하는 것. 서울강남지부가 삼구 구성원들에게 기대하는 부분 역시 안정적인 인력 운영과 현장 특성을 이해한 전문 인력 배치, 지속적인 교육을 통한 서비스 품질 유지 등 현장 안정성과 맞닿아 있다.

검진의 정확성과 서비스의 품격, 현장을 지키는 구성원들의 진심이 어우러질 때 비로소 신뢰받는 현장이 완성된다. 서울강남지부와 삼구 구성원들은 오늘도 그 신뢰를 지켜내며 ‘전국 최고 수준의 서비스 만족도 달성’이라는 하나의 목표를 향해 달리고 있다. 🌻

보이지 않는 준비가  
잘 되어 있어야 고객이 불편함 없이  
검진을 받을 수 있습니다.



# BONO BONO

PREMIUM SEAFOOD FAMILY RESTAURANT

*New Standard, 2026*



*Premium Buffet.*



*Open Kitchen.*

## *Nothing Ordinary*

A Premium Seafood Buffet

산지에서 직송한 신선한 해산물과  
엄선한 제철 식재료로 140여 가지의  
다채로운 스페셜 메뉴를 선보입니다.



BONO BONO 삼성점

서울 강남구 테헤란로 508 해성2빌딩 B1  
예약문의 02-3288-8080 (연중무휴)



*Fresh Seafood.*



# 고마워요, 오늘도



## 서연이화 아산공장



삼구 가족을  
응원하는 마음이  
푸드트럭과 함께  
도착했습니다.



따뜻한 간식보다  
더 따뜻한  
삼구 가족의 미소.



늘 고생하는 구성원과 고객사를 위해 삼구아이앤씨가 전국 팔도 현장으로 찾아가는 푸드트럭과 이발트럭.  
특히 올해 2월부터 이발 서비스를 선물하는 이발트럭이 첫 개시되어 많은 관심을 받았다.



## 서강대학교



봄바람처럼 산뜻한  
삼구 가족의 모습을  
책임지겠습니다.



현장으로 찾아가는  
이발트럭,  
앞으로도 계속됩니다.



### 푸드트럭과 함께 이발트럭도 보내드려요!

'이발트럭'이 여러분의 현장에 찾아갑니다.  
신청을 원하시는 분은 담당 매니저 또는  
삼구아이앤씨 홍보팀  
([samkoo.pr@samkoo.com](mailto:samkoo.pr@samkoo.com))에  
연락주시기 바랍니다.

## 2월 앞에 서다

무너진 것들을 챙겨 세우며  
다시 꿈꾸는 아침을  
지리산 천왕봉 운무 속에서 맞이하였다  
오래가지 못한 첫 다짐은  
대강 붙여놓은 포스터 가장자리처럼 너털해졌지만  
2월은 그래도 괜찮다며  
말없이 어깨를 두드린다

찬바람이 지치지 않는 적토마처럼  
달려드는 1월의 한복판을  
죽지 않을 만큼만 얇은 숨을 내쉬며  
겨우 벗어났지만  
견뎌낸 밤의 냉기는  
한낮이 되어서도 녹지 못해  
작업복 여기저기 고드름으로 매달린다  
오늘도 여전히 발끝이 시리지만  
2월은 이제 곧  
꽃 피는 날이 올 거라고 속삭인다

낙심의 그림자가 드리워질 때  
동여맨 허리띠가 느슨해질 때  
주저함으로 발걸음이 뒤로 물러 설 때  
2월은 나에게  
햇살은 변함없이 비친다고  
미소 짓는다.

이도형 님

삼성전자DS 평택캠퍼스 기계과장



삼	구	구	성	원	의
참	여	를	기	다	립
					니
					다

삼구 구성원 여러분이 소개하고 싶은 소중한  
글 또는 사진을 보내주시면 '삼구 공모전' 코너에서 함께하겠습니다.  
선정되신 분들께는 감사의 마음을 담아  
작은 선물을 드립니다.  
삼구 구성원 여러분의 많은 참여를 부탁드립니다.

### 참여 방법

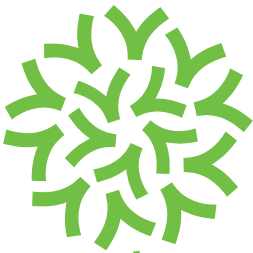
- 참여 자격** 삼구 구성원이라면 누구나
- 참여 분야** 삼구 구성원이 직접 작성한 글 또는 직접 촬영한 사진
- 글 A4 1장 이내(한글 파일 10pt, 줄 간격 160% 기준)
  - 사진 사진 사이즈 최소 2000x2000px 및 100자 내외 설명글
- 필수 내용** 글, 성함(소속, 직함), 연락처, 프로필 사진 한 컷
- 보내실 곳** 메일(samkoo.pr@samkoo.com) 또는  
웹진 '삼구 공모전' 코너에서 신청
- 참여 혜택** 선물 제공



삼구 공모전 참여하기

# 마음이 모여 피어난 칭찬 민들레

칭찬은 바람을 타고 퍼지는 민들레 씨앗처럼 또 다른 응원으로 이어진다.  
함께하는 동료의 추천으로 '이달의 인화인'에 선정된 광고 아브뉴프랑 이기권 유도원의 이야기를 들어 본다.



삼구 가족을  
칭찬해 주세요!



칭찬글 작성하기

평소 친절과 배려로 귀감이 되는 동료에게 소중한 마음을 전해 보세요. 칭찬글을 작성하면 민들레가 점점 채워지고, 민들레 한 송이가 완성될 때마다 삼구가 따뜻한 기부를 실천합니다. '이달의 인화인'으로 선정되시면 칭찬한 분, 칭찬받으신 분 모두에게 작은 선물을 보내드립니다.

### 신청 자격

삼구 구성원이라면 누구나

### 신청 방법

웹진 '칭찬 민들레' 코너에서 신청

### 참여 혜택

[칭찬하신 분] 선물 증정

[칭찬받으신 분] 상패 및 선물 증정



## 이기권 유도원님을 칭찬합니다!

입사 당시 업무에 잘 적응할 수 있을지 걱정이 많았는데 이기권 유도원님 덕분에 지금까지 잘 적응하고 있습니다. 항상 솔선수범하는 이기권 유도원님이 있어 직장생활이 하루하루 즐겁습니다. 물론 다른 팀원들도 제게 많은 도움을 주시지만, 이기권 유도원님은 가장 맏형으로서 본인보다 팀원들을 먼저 생각하고 도와줘 배울 점이 많은 분입니다. 그간 고마운 마음을 전할 길이 없었는데 이번 기회를 통해 항상 감사하다고 전하고 싶습니다.

From.

광고 아브뉴프랑 손국배 유도원

이달의  
人和人

광고 아브뉴프랑  
이기권 유도원



팀원 모두의 영광,  
모든 삼구 가족을 응원합니다

먼저 이렇게 ‘이달의 인화인’으로 선정해 주셔서 감사합니다. 이 상은 저 개인에 대한 상이 아니라 우리 광고 아브뉴프랑 주차팀원 전체의 영광이라고 생각합니다. 다시 한번 감사드립니다.

칭찬해 준 손국배 유도원님께도 고맙습니다. 이제 입사 7개월 차에 접어든 손 유도원님이 함께하는 동안 유도원의 역할을 마음에 새기며 한 팀의 일원으로서 꼭 함께할 수 있기를 기원합니다. 항상 건강하시길 바랍니다.

오늘도 삼구인의 긍지를 가지고 현장에서 열심히 업무에 임하는 모든 삼구인들을 응원하겠습니다. 파이팅!



신세계디에프 은산물류센터  
정은비 사원



## 삼구 간식박스는 사랑을 싣고♪

삼구 구성원의 행복은 곧 가족의 행복에서 시작된다.  
삼구 구성원 가족에게 작은 행복의 순간을 선물할 수 있도록,  
사랑을 싣은 간식박스를 구성원 자녀의 어린이집에 전달했다.

“ 아이에게도 부모에게도  
선물처럼  
소중했던 시간 ”



회사에서 준비해 주신 이번 햄버거 간식박스 이벤트가 아이에게 잊지 못할 특별한 선물이 되었습니다. 어린이집에서 간식박스를 받고 사진을 찍는 동안 아이들이 무척 신나고 밝게 웃는 모습을 보며, 부모인 저 또한 함께 행복을 느낄 수 있었습니다. 아이에게는 설렘과 즐거움이 가득한 순간이었고, 그 기쁨이 자연스럽게 전해져 깊은 감동으로 남았습니다.

이번 이벤트는 단순히 아이와 아이 친구들에게 간식을 제공하는 것을 넘어, 아이가 즐거운 경험을 할 수 있도록 세심하게 배려해 주셨다는 점에서 더욱 의미 있게 느껴졌습니다. 아이가 하루를 돌아보며 즐거웠던 순간을 이야기하는 모습을 보니, 이러한 선물이 아이에게 오래 기억될 소중한 추억이 된다는 생각이 들었습니다. 부모로서도 아이의 행복한 순간을 함께할 수 있어 매우 뜻깊은 시간이었습니다.

가족의 일상까지 따뜻하게 살피주신 이번 이벤트 덕분에 아이와 부모 모두 기분 좋은 하루를 보낼 수 있었습니다. 아이에게 특별한 기쁨과 추억을 선물해 주신 점에 대해 진심으로 감사드립니다.



**소중한 자녀에게  
간식박스를 보내드립니다!**




체험 신청하기

삼구인의 미취학 또는 성인 자녀에게 사랑과 응원을 전할 수 있도록, 추첨을 통해 간식박스 (노브랜드버거 세트)를 보내드립니다. 간식박스는 신청하신 삼구인의 이름으로 자녀의 어린이집, 유치원, 직장 등에 배달됩니다.

- 신청 자격** 어린이집·유치원·직장에 다니는 미취학 또는 성인 자녀가 있는 삼구 구성원 누구나
- 신청 방법** 웹진 「응원」 가족의 가치 코너에서 신청
- 필수 내용** 성함(현장, 직함), 연락처, 후기(간식박스 배송 후 작성)
- 참여 혜택** 단체/부서 인원수에 맞춘 간식박스 배달

# 가족과 함께 초콜릿보다 달콤했던 하루

2월 14일은 사랑하는 사람에게 초콜릿을 선물하는 밸런타인데이다.  
삼구 가족들이 정성 어린 손길과 소중한 마음을 담아 직접 만든 초콜릿으로 일상에 달콤한 온기를 더했다.



## 밸런타인데이 초콜릿 키트

### 구성품

다크초콜릿, 화이트초콜릿, 견과류, 쿠키 크런치, 몰드

### 제작 방법

- 1 몰드에 견과류 또는 크런치를 1/3 정도 채운다.
- 2 따뜻한 물에 중탕해 녹인 초콜릿을 몰드 끝까지 채워 넣는다.
- 3 몰드를 가볍게 두드려 초콜릿을 평평하게 펴 준다.
- 4 냉장고에 넣고 하루 정도 굳혀 몰드에서 빼낸다.

**기뻐하는 아내 덕에  
덩달아 행복했어요**



**HD건설기계 인천공장  
정홍식 반장**



운 좋게 당첨이 되었지만 막상 배송받은 초콜릿 키트를 보니 그리 간단히 만들 수 있을 것 같진 않았습니다. 50대 아저씨가 수제 초콜릿을 만든다니 상상만으로도 참 어설프지요 ^^ 그래도 일상에 작은 활력소가 되었습니다. 큰아이의 도움을 받아 만든 초콜릿을 아내에게 선물하니 생각했던 것 이상으로 좋아하는 모습에 저도 기분이 좋았습니다. 덕분에 명절마다 겪는 아내의 명절증후군 없이 즐거운 설 연휴를 보낼 수 있었습니다.

**취미 활동으로  
힐링했던 시간**



**SK지오센트릭 운송본부  
최성은 대리**



이벤트에 당첨되어 오랜만에 초콜릿을 만들어 보는 즐거운 시간을 가졌습니다. 바쁜 일상에서 잠시나마 집중하며, 지쳐 있던 마음을 힐링할 수 있는 소중한 기회였습니다. 만 2세 아이와 함께하기엔 다소 어려움이 있었지만 취미 활동을 통해 재충전할 수 있어 의미 있게 느껴졌습니다. 정성스럽게 완성된 초콜릿을 보니 성취감도 함께 느낄 수 있었습니다. 즐거운 경험을 할 수 있는 기회를 주셔서 감사드립니다. 🌱

**4월호 참여 안내**



체험 신청하기

지구의 날을 기념해 환경 교육 팝업북(입체 그림책) 만들기에 참여해 보세요!

**체험 키트** 어린이 그림책 <탄소중립> 팝업북 만들기 키트

칼·가위 없이 양면테이프 하나로 누구나 쉽게 만들 수 있는 팝업북입니다.

완성품을 사보 편집실로 보내주시면 아동생활시설에 학습용 교구로 사용될 수 있도록 소중히 전달하겠습니다. (\*기부는 자율적으로 참여 가능합니다.)

**보내실 곳** 웹진 「나눔」시간의 가치 코너에서 신청 (\*참여자 선정 시, 작성하신 주소로 키트를 보내드립니다.)

**필수 내용** 성함(현장, 직함), 연락처, 주소



이런 취미 어때요?

# 가족 모두 함께 즐겨요

# 몰입도 200%! 보드게임



가장 먼저 종을 치는 사람은 누구?

## 할리갈리

여러 가지 과일이 그려진 카드를 돌아가며 한 장씩 펼친다. 한 종류의 과일이 다섯 개가 모이면 가장 먼저 종을 친 사람이 모든 카드를 가져가 마지막에 카드를 가장 많이 갖고 있는 사람이 이기는 게임이다. 순발력과 집중력이 중요하며, 어린이부터 어르신까지 누구나 재미있게 참여할 수 있다.

난 이 도 ★☆☆☆☆

게임 인원 2~6명

소요 시간 15분



컵으로 즐기는 할리갈리 업그레이드 버전

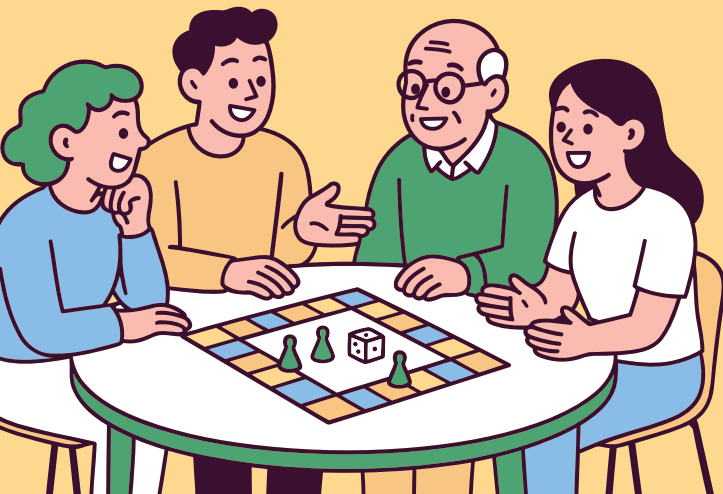
## 할리갈리 컵스

카드로 하는 할리갈리 게임의 변형판이다. 색깔이 각각 다른 컵을 5개씩 나눠 갖고, 카드에 나와 있는 그림을 따라 컵을 똑같이 배치한 후 가장 먼저 종을 친 사람이 카드를 모두 가져오는 방식이다. 쉽고 간단해 새로운 버전의 할리갈리에 도전하고 싶은 사람 누구나 즐기기 좋은 게임이다.

난 이 도 ★☆☆☆☆

게임 인원 2~4명

소요 시간 15분





©코리아보드게임즈

## 상상력과 말 한마디로 꽃피는 웃음 딕싯

그림 카드를 나눠 가진 후 돌아가면서 이야기꾼이 되어 그림에 어울리는 문장이나 단어를 말하고, 다른 사람들은 이야기꾼이 제시한 카드가 무엇인지 맞추는 상상력 중심의 게임이다. 경쟁보다는 공감과 해석하는 재미가 있고 가족, 친구 사이에 자연스럽게 대화가 오갈 수 있다는 장점이 있다.

난이도 ★☆☆☆☆

게임 인원 3~6명

소요 시간 30분



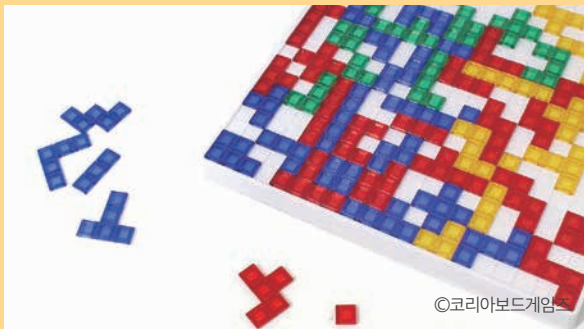
## 숫자 조합을 통한 즐거운 두뇌 싸움 루미큐브

숫자가 적힌 타일을 색과 숫자의 규칙에 맞게 조합해 바닥에 내려놓는 게임으로, 가장 먼저 자신의 타일을 모두 내려놓는 사람이 승리한다. 계산력, 전략적인 사고가 중요하지만 규칙을 한 번만 익히면 누구나 쉽게 참여 가능하다. 모바일 앱도 있어 가족들과 온라인으로도 게임을 즐길 수 있다.

난이도 ★★☆☆☆

게임 인원 2~6명

소요 시간 60분



©코리아보드게임즈

## 꼭짓점을 연결하는 땅따먹기 게임 블로커스

테트리스 블록과 유사한 여러 가지 모양의 블록을 보드 위에 배치하는 공간 전략 게임이다. 각 블록을 꼭짓점끼리만 맞닿게 해서 가장 많은 영역을 차지하는 사람이 이기는 방식이다. 한 수 앞을 내다보는 사고가 필요하지만 규칙이 단순해 게임과 친숙하지 않은 사람도 부담 없이 참여하기 좋다.

난이도 ★★☆☆☆

게임 인원 2~4명

소요 시간 20분

가족과 보드게임 할 때 함께 들어요~

### 신나는 팝송 플레이리스트

- ① One Direction 'What Makes You Beautiful'
- ② Anne-Marie '2002'
- ③ ROSÉ, Bruno Mars 'APT.'
- ④ The Weeknd 'Blinding Lights'
- ⑤ Alan Walker, Sabrina Carpenter 'On My Way'
- ⑥ Mark Ronson, Bruno Mars 'Uptown Funk'
- ⑦ Dua Lipa 'Don't Start Now'
- ⑧ Lizzo 'Juice'
- ⑨ Calvin Harris 'Feels'
- ⑩ KATSEYE 'Gameboy'

### ※ 참고

코리아보드게임즈, 유튜브 채널 'BoardLiveGame'



우리 집  
똑똑한 살림 도우미,

**Ai**에게  
맡기자!

일상에서 가장 오랜 시간을 보내는 공간이지만  
집안일은 늘 쉽지 않다. 이럴 때 AI를 활용하면  
검색보다 빠르고, 다른 사람에게 묻는 것보다  
더 정확한 답을 얻을 수 있다.



### 남은 식재료로 레시피 추천

냉장고에 남아 있는 식재료를 활용하기 애매한 경우가 종종 있다. 이럴 때 챗GPT나 제미나이 등 생성형 AI에게 남은 식재료를 알려주면 그 조합으로 만들 수 있는 현실적인 요리와 만드는 방법까지 알려준다.

#### 이렇게 물어보세요

냉장고에 애호박, 달걀, 두부가 있어.  
프라이팬 하나로 만들 수 있는 요리 추천해 줘.

◆  
애호박 달걀 볶음을 추천합니다.  
조리 시간은 15분 내외입니다.

#### 애호박 달걀 볶음

- 재료: 애호박, 달걀, 소금, 식용유
- 만드는 법
  - ① 애호박을 썰어 기름 두른 팬에 볶는다.
  - ② 달걀을 풀어 넣고 함께 볶는다.
  - ③ 소금으로 간하면 완성.

*AI가 알려준 레시피로 완성된 음식을 보고 싶다면  
이미지도 요청할 수 있다.*

네가 알려준 레시피로 완성된  
애호박 달걀 볶음 이미지도 보여줘.



## 밀려 있는 집안일 순서 정리

청소, 빨래, 요리... 집안일은 할 일보다 순서를 정하는 게 더 어렵다. AI에게 집 상황을 알려주면 효율적인 집안일 순서표를 만들어 준다. 상황을 보다 구체적으로 말하면 AI가 동선과 시간까지 고려해 정리한다.

### 이렇게 물어보세요

오늘 집안일 해야 하는데 바닥 청소하고, 세탁기랑 건조기 돌리고, 욕실 청소까지 해야 해. 순서 좀 짜줘.



- ① 빨래 먼저 돌리기
- ② 세탁기 돌아가는 동안 욕실 청소
- ③ 청소기 사용
- ④ 세탁기가 다 돌아가면 건조기 돌리기

이 순서가 가장 효율적입니다.

*구체적으로 물어보면 더 좋아요*

집안일 1시간 안에 끝낼 수 있게 순서 짜줘.

무릎에 부담이 덜 가는 청소 순서 알려줘.



## 가전제품 고장인지 아닌지 애매할 때

잘 사용하던 세탁기, 냉장고, 에어컨 등이 이상 증상을 보이면 당황부터 하게 된다. AI에게 증상을 설명하거나 사진을 보여주면 원인과 간단한 해결 방법을 알려 주고, A/S가 필요한 경우 접수하는 방법을 안내한다.

### 이렇게 물어보세요

세탁기 탈수를 돌리는데 갑자기 소음이 커졌어. 고장일까?



세탁물 쓸림이 원인일 가능성이 큼니다. 세탁물을 고르게 다시 넣고 재시도해 보세요. 그래도 소음이 크면 점검이 필요합니다.

아무래도 점검이 필요할 것 같아. 내가 쓰는 세탁기는 OO전자의 OO1234 모델인데, A/S 접수하려면 어떻게 해야 해?



OO전자 A/S는 온라인 홈페이지 또는 전화를 통해 접수할 수 있습니다.

#### 온라인

- ① OO전자 서비스센터 공식 홈페이지 접속
- ② '출장 서비스 예약' 메뉴 선택
- ③ 모델명(OO1234) 입력 후 증상 선택
- ④ 원하는 날짜·시간 지정

#### 전화

1234-0000

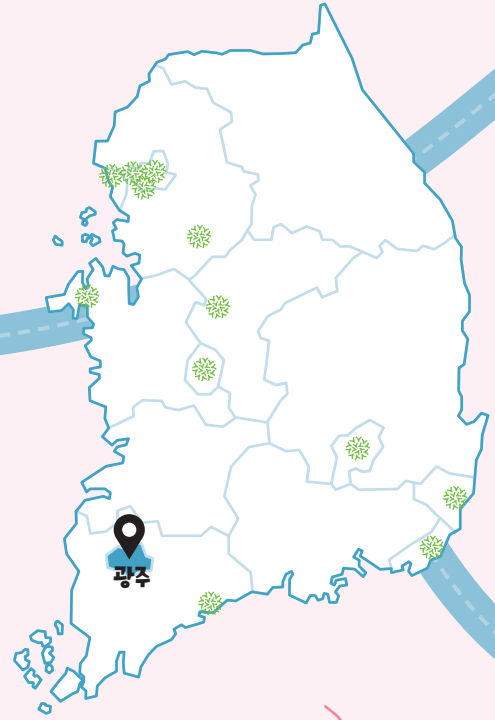


# → 풍경과 예술 사이로 떠나는 광주 여행



광주광역시 →

서울에서 제주까지 14개 도시를 오가며 일하는 삼구인들에겐 저마다의 단골 맛집과 숨은 쉼터가 있습니다. 본사가 자리한 서울 중구부터 구로·마곡·인천·이천·대전·서산·증평·울산·부산·대구·광주·여수·제주까지, 삼구 가족들이 출장길, 퇴근길, 주말 나들이를 위해 찾아가는 그 장소들을 담았습니다.



## 광주의 품에 안긴 사계절 명산 무등산

광주의 상징과도 같은 곳으로 사계절 다른 얼굴을 보여주는 명산이다. 웅장한 서석대와 입석대의 기암절벽은 자연의 위엄을 느끼게 한다. 완만한 탐방로는 초보자도 부담 없이 오를 수 있다. 도심과 가까워 접근성이 좋고, 정상에 서면 광주의 전경이 한눈에 펼쳐진다.

📍 광주 북구 무등산천왕봉길 792

☎ 062-227-1187





©국립아시아문화전당

## 광주의 과거와 현재, 미래를 잇는 문화 공간 국립아시아문화전당

아시아 문화예술의 허브로 불리며 전시, 공연, 체험이 어우러진 복합문화 공간이다. 현대적인 건축미와 광주의 역사적 의미가 조화를 이룬다. 실내외 공간 모두 산책하듯 즐기기에 알맞고, 여행 중 잠시 머무르며 예술과 사유의 시간을 갖기 더없이 좋은 장소다.

📍 광주 동구 문화전당로 38

☎ 1899-5566



## 시간이 머무는 감성 골목 여행지 양림동 펭귄마을

양림역사문화마을 일대에 위치해 있다. 시간이 멈춘 듯한 골목의 풍경과 정겨운 소품들이 여행자들의 발걸음을 붙잡는다. 주민들이 폐품을 모아 예술작품으로 꾸민 이색적인 거리로, 오래된 물건의 레트로 감성과 공방, 작은 카페, 근대 건축물이 어우러진 공간이다.

📍 광주 남구 천변자로446번길 7

☎ 062-674-5707~8

## 아는 사람만 안대요~ 삼구인 추천 플레이스



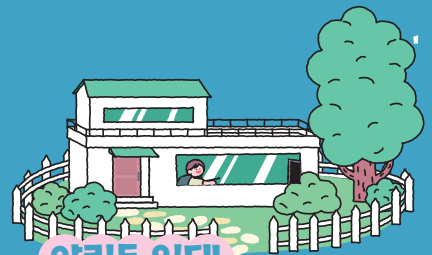
### 1913송정역시장 & 송정매일시장

서부CM센터 강원자 그룹장

KTX 광주송정역에서 도보 5분 거리에 위치한 1913송정역시장은 1913년부터 100년이 넘는 유서 깊은 시장으로, KTX 탑승 전 국밥을 비롯해 서울장수국수 등 다양한 먹거리를 즐길 수 있는 곳이에요. 근처에 매달 3, 8로 끝나는 날 장이 서는 송정매일시장도 볼거리가 풍성해요.

📍 (1913송정역시장) 광주 광산구 송정로 8번길 13

📍 (송정매일시장) 광주 광산구 송정로 29번길 64



### 양림동 일대

중부사업부 서영주 대리

선교사들이 세운 병원, 학교, 주택 등이 남아 있어 광주의 근대 역사를 감상할 수 있고, 인근에 카페, 공방도 있어 둘러 보기 좋아요. 펭귄마을과 함께 광주시내가 보이는 사직전망타워를 추천합니다!

📍 광주 남구 천변자로446번길 7

삼구아이앤씨, 국내 최초 '이발트럭' 개시  
사람 중심 기업문화·밀착형 복지로 지역사회와 동반 성장



삼구아이앤씨가 국내 최초 '이발트럭'을 도입해 밀착형 복지를 확대했다.

삼구아이앤씨는 사내근로복지기금으로 운영하는 두 번째 복지트럭인 '이발트럭' 서비스를 본격화한다고 밝혔다.

2월 23일 서강대학교에서 본격 운영을 개시한 이발트럭은 업무 특성상 시간을 내기 어려운 현장 구성원을 위해 '시간과 편의'를 직접 배달한다는 취지로 기획됐다.

특히 사람 중심의 기업 문화를 공유하고, 소외된 이웃 및 지역사회와 동반성장을 실천하기 위해 전국 현장 및 지역사회 복지시설을 방문할 계획이다.

올해로 두 번째 복지트럭을 개시한 삼구아이앤씨는 ESG 위원회 주식 및 임원 출연금으로 사내 근로복지기금을 설립해 구성원 복지를 확대하고 있다.

해당 기금으로 삼구아이앤씨는 구성원 복지 증진을 위해 2024년 푸드트럭을 제작, 2년간 234회 운영하며 전국 현장에서 무상으로 서비스를 제공해 큰 호응을 얻었다.

또 지자체 및 복지시설을 대상으로 임직원 봉사 및 후원을 통해 상생과 나눔을 실천했다.

구분훈 ESG위원장은 "복지를 공유하는 트럭이 현장 구성원에게는 자부심을, 지역사회에는 활력을 불어넣는 '상생문화의 표준'이 될 수 있도록 지원을 아끼지 않겠다"고 밝혔다.

삼구아이앤씨 '행복더함 사회공헌 우수기업' 선정  
고용노동부 장관상 수상



(왼쪽부터) 이상철 한국경영자총협회 실장, 구본훈 ESG위원장

삼구아이앤씨가 2월 26일 서울 프레스센터에서 개최된 '제16회 행복더함 사회공헌 우수기업' 시상식에서 일차리창출공헌 부문 고용노동부 장관상을 수상했다.

'행복더함 사회공헌 캠페인'은 사회공헌 활동을 통해 기업의 사회적 책임을 성실히 이행하고 상생 경영을 실천하는 기업을 발굴해 시상하는 행사다.

삼구아이앤씨는 '사람 중심' 경영 철학을 바탕으로 장애인 등 취약계층의 고용 확대와 안정적인 노사관계 구축에 힘써왔다. 또 지속적인 고용 창출과 근로 환경 개선에 앞장선 점을 높이 평가받아 이번 고용노동부 장관상에 선정됐다.

시상식에 참석한 구본훈 ESG위원장은 "앞으로도 단순히 일자리를 늘리는 것에 그치지 않고, 구성원 모두가 자부심을 가지고 일할 수 있는 행복한 일터를 만드는 데 최선을 다하겠다"고 말했다.

삼구아이앤씨, '상생협력 안전관리 우수기업' 선정  
상생·안전관리 성과로 고용노동부 장관상 수상



(왼쪽 네 번째) 손유성 생산기술사업부 대표

삼구아이앤씨가 지난 2월 25일 서울 피크앤파크컨벤션센터에서 열린 고용노동부 주관 '2025년 대·중소기업 안전보건 상생협력사업'에서 우수기업으로 선정됐다.

대·중소기업 안전보건 상생협력사업은 대기업과 중소기업 간 협력체계를 구축해 산업재해를 예방하고, 중소기업의 안전관리 역량 강화를 지원하기 위해 추진되는 사업이다. 삼구아이앤씨는 SK하이닉스와 협업 기반의 안전관리 지원 체계를 구축해 ▲현장 맞춤형 안전교육 운영 ▲안전보건 관리체계 점검 및 현장 지원 ▲위험요인 발굴 및 개선 활동 등을 진행해 자율적 안전관리 역량 향상에 기여한 점을 인정받았다.

생산기술사업부 손유성 대표는 "현장 중심의 안전보건 관리체계를 지속 강화하겠다"고 밝혔다.

위탁관리 전문기업인 삼구아이앤씨는 주도적인 현장 안전관리를 위해 인공지능 및 첨단장비를 활용해 안전 인프라를 구축하고 있다.

삼구아이앤씨·한국키노로보틱스·링크로보틱스  
자율주행 서비스 로봇 사업 위한 업무협약 체결



(왼쪽부터) Kevin Kang 키노로보틱스 해외영업 디렉터,  
강다영 링크로보틱스 대표, 남영준 경영전략사업부 대표

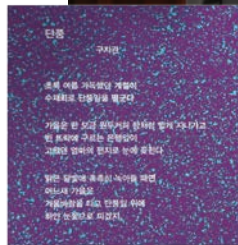
삼구아이앤씨가 자율주행 서비스로봇을 현장에 도입하기 위해 한국키노로보틱스(주), (주)링크로보틱스와 맞손을 잡았다. 지난 2월 9일 삼구아이앤씨는 한국키노로보틱스(주), (주)링크로보틱스와 업무협약을 체결했다.

이번 협약에 따라 한국키노로보틱스는 로봇 제품 개발·생산 및 기술 지원을 담당하며, 링크로보틱스는 대한민국 전역의 총판으로서 물류와 재고 관리를 맡는다. 삼구아이앤씨는 사업 인프라와 운영 노하우를 기반으로 로봇 유통 및 대리점 사업을 전개할 예정이다.

특히 삼구아이앤씨는 단순 판매를 넘어 로봇 점검 및 유지보수 서비스 구축을 추진 중이며, 삼구인화원에서 실증(PoC) 과정을 전개 후 현장에 도입할 계획이다. 또 현장 맞춤형 소프트웨어(SW) 직접 개발해 탑재하는 서비스 실현 방안을 모색하고 있다.

한편 한국키노로보틱스는 상용 서비스 로봇 시장에서 23%의 점유율을 확보한 기업으로, 호텔 및 음식점 등 다양한 산업 현장에서 배달, 청소, 살균 등 다양한 서비스를 제공하고 있다.

구자관 삼구아이앤씨 책임대표사원,  
한국현대시인협회 명예시인 위촉



(왼쪽부터) 제갈정웅 한국현대시인협회 이사장,  
구자관 책임대표사원

한국현대시인협회는 지난 25일 서울역사박물관 야주개홀에서 ‘2026 한국현대시인협회 세미나 및 정기총회’를 개최하고, 특별 행사로 구자관 책임대표사원에게 명예시인패를 수여했다.

협회는 선정 이유에 대해 “구자관 명예시인은 기업 경영을 통해 사회적 책임을 실천함과 동시에, 시를 통해 통찰력과 시적 감수성을 나누며 문학의 사회적 가치 확산에 기여해왔다”고 밝혔다.

구자관 책임대표사원은 수상 소감에서 “추억을 좇아 써 내려간 습작시에서 저와 함께 동심과 여유를 느껴주신 분들이 계시다는 사실이 큰 영광”이라며 “가꿈은 바쁜 일상과 복잡한 생각을 잠시 내려두고 시적 감수성과 지성을 함께 나누는 사회가 되길 바란다”고 말했다.

1971년 창립된 한국현대시인협회는 한국 시문학의 발전과 시인의 권익 신장을 위해 활동해온 대표적인 문학 단체로, 정기 세미나와 작품 발표, 연구 활동 등을 통해 현대시의 저변 확대에 힘써오고 있다.

'제로(Zero)'를 위한 삼구인의 작은 실천

# 삼구가 먼저 실천하는 '제로·원 캠페인'

'제로·원 캠페인'이란, 환경과 안전 등 우리의 건강한 일상을 지키기 위해 불필요한 요소를 '제로(Zero)'로 만들기 위한 작은 실천에 동참하는 캠페인을 의미합니다.



## 종이 낭비 제로 캠페인

삼구아이앤씨가 탄소 저감을 통한 기후 위기 대응을 돕고자 종이 낭비 제로 캠페인을 시행합니다. A4용지 1만 장을 생산하기 위해 30년생 나무 한 그루가 필요합니다. 우리나라의 종이 사용량은 전 세계 평균의 3배 이상으로, 이 중 한 번만 사용하고 버려지는 종이가 약 45%에 달합니다.

### 생활 속 실천 방법

- ☑ 일반 문서 인쇄 시 이면지 활용
- ☑ 종이컵 대신 텀블러 사용
- ☑ 종이류 재활용 습관화
- ☑ 모바일 티켓 또는 스마트 영수증 사용
- ☑ 손 세척 후 화장지 대신 손수건 사용
- ☑ 우유팩 등 종이류 폐기 시 분리 배출
- ☑ 태블릿 사용 활성화를 통한 종이 사용 절감
- ☑ 다회용 가방, 에코백 사용
- ☑ 홍보 인쇄물 제작 시 재생용지 활용

### 참여 방법

- 참여 자격** 삼구 구성원이라면 누구나
- 필수 내용** 성함(소속, 직함), 연락처, 종이 절약을 실천하는 모습을 촬영한 사진
- 보내실 곳** 웹진 '제로·원 캠페인' 코너
- 참여 혜택** 선물 제공



지구를 살리기 위한 작은 실천으로 큰 변화를 만드는 걸음에 삼구가족 여러분의 많은 동참 부탁드립니다.

# QUIZ!

퀴즈의 정답을 보내주시는 분들 중 추첨을 통해 특별한 선물을 드립니다.

## Q 01

이마트 후레쉬센터는 신선식품의 노화를 방지하는 이 기술로 식품을 최적의 품질로 관리하고 있는데요. 이 기술의 이름은 무엇일까요?

- ① APC 저장
- ② 정밀 저장
- ③ CA 저장
- ④ CC 저장

## Q 03

한국건강관리협회 ( )는 연령과 직업군이 다양한 잠실 지역의 특성을 반영해 맞춤형 건강검진 프로그램을 운영하고 있습니다. 빈칸에 들어갈 말은 무엇일까요?

- ① 서울강남지부      ② 서울송파지부
- ③ 강남송파지부      ④ 강남잠실지부

## Q 02

( )은 1958년에 문을 연 국립 공공의료기관으로 중앙응급의료센터, 권역외상센터 등을 운영하는 특수 병원입니다. 이곳은 어디일까요?

- ① 국립특수의료원
- ② 국립중앙의료원
- ③ 국립공공의료원
- ④ 중앙특수의료원

## Q 보너스 퀴즈

다음 이모티콘을 보고 연상되는 속담을 맞춰주세요.



HINT: 배는 산이 아니라 바다로 가야겠죠?

□□□ □□□ □□ □□□ □□

## 2월호 당첨자

### 삼구애 퀴즈

- 양\*호 이케아 광명점
- 김\*선 ASMK 동탄
- 박\*용 세빛섬
- ★이\*겸 대한항공 테크센터
- ★김\*숙 L7 강남 호텔



보너스 퀴즈 정답자에게는 추첨을 통해 **농심 라면** 신제품을 보내드립니다.

\* 퀴즈 응모 시 반드시 **이름 / 현장명 / 연락처 / 주소**를 기재해 주세요. 매월 25일까지 접수분에 한하며, 개인정보는 발송 후 한 달 안에 폐기합니다.

## 보내시는 곳

- 우) 04542  
서울시 중구 청계천로 100, 동관 6층 (시그니처타워) ESG추진실 홍보팀
- 웹진 QR코드를 통해 참여해 주세요!



# 삼구가족의 환갑을 축하합니다!

예로부터 환갑은 육십 년 세월을 건강하게 살아온 것에 감사하며  
주변의 축복을 받는 뜻깊은 날이었습니다. 현재는 그간 쌓아온 경험과 지혜를 기리고,  
앞으로 펼쳐질 새로운 인생 2막을 응원하는 의미 있는 시간으로 자리매김하고 있습니다.

현장의 안전과 발전을 위해 묵묵히 헌신해 오신 삼구 가족 여러분께  
진심 어린 감사의 마음을 전하고, 인생의 새로운 장을 힘차게 열어가실 날을 축하하고자  
2026년 환갑을 맞이하신 분들을 모시는 자리를 준비합니다.

따뜻한 격려와 축하로 함께해 주시기 바라며, 많은 참여 부탁드립니다.

**대상자** 삼구 가족 재직 구성원 중 환갑 생일자(1966년생)

※ 추후 상·하반기 대상자별로 참석 안내드릴 예정입니다.

구분	날짜	지역	행사 위치	행사 시간	
상반기	2026. 4. 22. (수)	수도권	보노보노 삼성점 (서울 강남구 테헤란로 508 해성2빌딩 지하1층)	17:30~19:30 (수도권은 점심, 저녁 나누어 진행 (11:00~13:30, 17:00~19:00))	
		전라도	전주 궁 (전북 전주시 완산구 천잠로 337)		
하반기	2026. 5. 20. (수)	경상도	부산 코모도호텔 (부산 중구 중구로 151)		
		충청도	대전 롯데시티호텔 씨카페 (대전 유성구 엑스포로123번길 33 18층)		
	2026. 10. 21. (수)	수도권	보노보노 삼성점 (서울 강남구 테헤란로 508 해성2빌딩 지하1층)		
		전라도	전주 궁 (전북 전주시 완산구 천잠로 337)		
	2026. 11. 25. (수)	경상도	부산 코모도호텔 (부산 중구 중구로 151)		
		충청도	대전 롯데시티호텔 씨카페 (대전 유성구 엑스포로123번길 33 18층)		

※ 일정과 장소는 추후 변동될 수 있습니다.

**[ 집중 안전신고 기간 ]**  
 (2026년 02월 01일 ~ 별도 공지 시)




# 사업장 위험요인 신고하고 베네피아 포인트 받아주세요!



**위험요인을 발견하면 QR코드로 제보해 주세요!**

### 이용 방법

- 1 위험요인 발견**
  - 위험요인이란?
    - > 위험작업 시 보호구 미착용
    - > 기계·설비 점검 시 방호장치 ON
    - > 사업장의 불안정한 작업환경
    - > 기타 근로자의 불안정한 행동
- 2 위험요인 신고 후 제출**


### 포인트 받는법

- 1 베네피아 회원가입**


\* 회원가입 QR코드
- 2 매 달 포인트 지급 (집중 안전신고 기간)**
  - » 일반신고 2,500p → 🔥 5,000p
  - » 개선신고 5,000p → 🔥 10,000p <sup>+</sup> 

# Next Voyage 네이트온!

 nateon

GET IT ON  
Google Play

Download on the  
App Store

복잡한 가입 없이, 1초 만에 쓱~~

간편 로그인으로, 내 친구 그대로 1초 만에 시작!



다가오는 봄, 설렘 준비완료  
**봄바람 타고,  
일본으로**

봄빛 가득한 큐슈/오사카/북해도의 인기 코스

**100% 출발 확정!** 노랑풍선과 함께 일본의 봄을 만나보세요

큐슈



**큐슈 3일**

후쿠오카, 유후인, 벳부, 디자인후  
#특급힐튼호텔 #온천료칸  
#조식패턴 #관광+힐링  
최저가 **599,000원~**

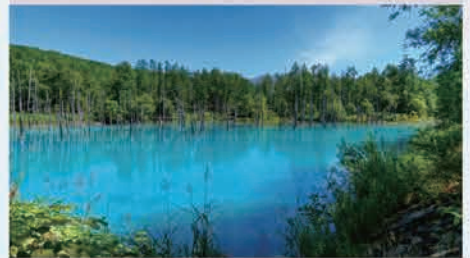
오사카



**오사카 3일**

오사카, 교토, 고베, 나라  
#곽찬일정 #3대특식  
#전일관광 or 유니버설  
최저가 **599,000원~**

북해도



**북해도 3일**

삿포로, 소운교, 후라노, 비에이  
#특급온천호텔 2박 #소운교속박  
#대게무제한 #알파카목장  
최저가 **899,000원~**



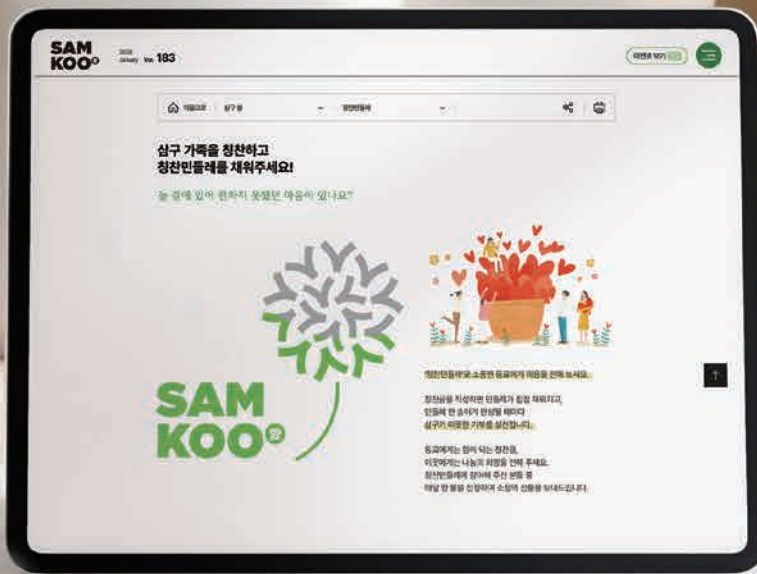
**결이  
다~  
살아있다!**



웹진 접속하기

삼구 웹진과 함께해 주세요!

webzine.samkoo.com



### 이벤트에 참여해 주세요!

삼구 공모전



나만의 감성을 담은 글 또는 사진을 보내주세요. 선정되신 분께 소정의 선물을 드립니다.

「칭찬」마음의 가치



평소 귀감이 되는 동료를 칭찬해 주세요. 칭찬한 분, 칭찬받은 분 모두에게 혜택을 드립니다.

「나눔」시간의 가치



밀키트, DIY 키트를 직접 만들어 보고 즐거운 추억을 만들어 드립니다.

「응원」가족의 가치



소중한 자녀에게 신청자의 이름으로 맛있는 간식박스를 보내드립니다.

QUIZ



퀴즈 정답을 맞힌 분들께 추첨을 통해 선물을 보내드립니다.