

**SAM
KOO** 愛

06

2026
Vol. 188

保

원칙과 가치를 지키는 살인의



人
+
呆



지
킬
보

—
'기본'을 지키다는 것

표지 이야기

삼구의 심볼인 민들레 흙씨에는 사람을 가장 귀하게 여기는 마음, '시'이 담겨 있습니다.
2026년 <삼구愛>는 사람(人)과 어우러져 비로소 완성되는 아름다운 한자들을 테마로
선정하여 매월 새로운 이야기를 전합니다.

당연한 듯 이어지는 하루 뒤에는
누군가의 꼼꼼한 확인과
흔들림 없는 기준이 있습니다.

작은 부분도 지나치지 않고
익숙한 일일수록 기본을 다시 살피려는 마음,
언제 어디서나 원칙과 기준을 고수하는 태도가
온전한 현장을 만듭니다.

눈에 띄는 변화보다
꾸준함을 지키려는 힘,
삼구인의 마음에 새겨진
타협할 수 없는 원칙입니다.



CONTENTS

2026 June Vol. 188

삼구 LIFE

06

39°C 열정 ①

고객 발길 붙잡는 행복한 스펀
- 이마트 천안서북점 김태희 사원

10

39°C 열정 ②

세심함으로 진심을 더하고
쾌적함으로 일상을 채우다
- VL르웨스트 이중희 소장

14

39°C 열정 ③

좋은 원육을 더 가치 있게
최고 품질을 지키는 한우 전문가
- 이마트 미트센터 김성기 사원



18

삼구 Together

쇼핑·문화생활·여가까지
'원스톱 인프라'에 안심을 더하다
- 롯데아웃렛 구리점 영업지원팀 이현수 팀장

22

39°C 열정 ④

현장의 표정만 잘 읽어도
안전은 저절로 따라옵니다
- 롯데아웃렛 구리점 이재원 통합소장

26

39°C 열정 ⑤

현장 흐름을 꿰뚫는
빈틈없는 안전 설계자
- 롯데아웃렛 구리점 한태성 통합팀장

30

NEW 삼구가족

환상의 호흡으로 선사하는
가장 완벽한 휴식
- L7 강남 바이 롯데호텔



<https://webzine.samkoo.com>
QR코드로 <삼구> 웹진을
만나보세요.

34

고마워요, 오늘도

- 인천기내판매사업소
TS대한제당 인천공장

36

삼구 공모전

그리운 내 어머니의 다듬이 소리
- 삼구아이앤씨 구자관 책임대표사원

38

「칭찬」마음의 가치

누군가의 하루를 밝히는 따뜻한 마음
- 한독제넥신프로젠 연구소 김계숙 님

40

「응원」가족의 가치

웃음 활짝 꽃피운 행복 박스

42

「나눔」시간의 가치

공중에 피어난 작은 숲 너만의 행잉 가든 만들기

44

이런 취미 어때요?

부담 DOWN, 건강 UP
천천히 오래 즐기는 생활 운동



46

슬기로운 AI

여행 장소부터 일정까지 AI에게 물어보세요

48

삼구지사 탐구생활

대전지사
- 노잼 도시는 옛말! 즐거움 가득 유잼 도시

50

삼구 INSIDE

54

QUIZ

56

산업안전 캠페인

삼구 안전일터 신고센터

발행인 구자관 책임대표사원
발행일 2026년 6월 1일
발행처 삼구아이앤씨 서울시 중구 청계천로 100, 동관 6층(시그니처타워)
전 화 1588-2239
편집인 ESG추진실 홍보팀 김민지 대리
담당자 ESG추진실 홍보팀 박유진 선임 samkoo.pr@samkoo.com
기획·디자인·인쇄 경성문화사 02-786-2999
홈페이지 www.samkoo.com



<삼구>는 재생펄프가 30% 함유된 친환경 고급 인쇄용지에 친환경 SOY잉크를 사용해 제작했습니다.

고객 발길 붙잡는 행복한 스푼

이마트 천안서북점

김태희 사원

이마트 천안서북점 식품매장으로 향하는 에스컬레이터에서 내려오자마자 가장 먼저 고객을 맞이하는 건, 고소한 라면 냄새와 그보다 더 향기로운 미소다. 농심 행사전문사원으로 근무 중인 김태희 사원은 ‘현장의 얼굴’이라는 마음으로 매대 앞에 선다. “맛 있다”라는 고객의 한마디에 힘을 얻고, 다시 더 나은 시식을 준비하며 ‘맛있는 행복’을 전하는 김태희 사원을 만났다.

❶ 자기소개와 함께 우수사원 선정 소감을 들려주세요.

이마트 천안서북점에서 농심 행사전문사원으로 근무하는 김태희입니다. 우수사원 선정 소식을 듣고 땀 흘리며 성실히 일해온 보람을 느꼈어요. 늘 가족처럼 도와주시고 따뜻하게 격려해 주시는 쓰리에스포유 동료들과 농심, 이마트 관계자분들 덕에 즐겁게 일할 수 있었습니다. 이 기회에 모두에게 감사 인사를 전하고 싶어요. 가족에게 “엄마가 이렇게 열심히, 멋지게 살고 있다”라고 자랑할 기회를 주셔서 고맙습니다.

❷ 이마트 천안서북점은 어떤 곳인가요?

이마트 천안서북점은 지역 내에서 비교적 최근에 오픈한 매장답게 시설이 쾌적하고 쇼핑 편의성이 높아, 인근 지역에서도 많이 찾아주시는 매장입니다. 또 휴가철엔 전국 각지에서 찾아오는 명소입니다. 식당가와 문화센터는 물론 다양한 편의시설이 완비돼 있어 가족 단위 고객이 하루 종일 머무는 복합문화공간 성격을 띠고 있죠. 이곳에서 저희 구성원들은 간편식, 음료 등 다양한 시식 및 행사 파트에서 전문성을 발휘하며 고객 접점을 책임지고 있습니다.

❸ 업무 시간의 일과가 궁금합니다.

시식용 제품을 준비하고 꼼꼼하게 검수하는 것으로 하루를 시작합니다. 고객 한 분 한 분의 표정과 반응을 세심하게 살피는 게 제 철칙인데요. 시식 용기의 3분의 2 정도만 정갈하게 담고 그 위에 고명을 보기 좋게 올려, 고객이 ‘제대로 대접받는다는’ 기분을 느끼게 해드립니다. 최고의 맛을 전하기 위한 저만의 비결이 있다면, 비빔면 종류를 제공할 때 얼음을 별도로 준비해 그릇 자체를 차갑게 유지하는 겁니다. 또, 아무리 맛있게 조리됐더라도 면이 분기 시작하는 10분이 지나면 과감히 폐기해 최상의 맛만을 전달하고자 노력합니다.





삼구의 사명을
가슴 깊이 보유하고
실행에 옮기다 보면,
고객의 미소도 저절로
보전(保全)됩니다.





❓ 요즘 가장 신경 쓰는 일은 무엇인가요?

현재 행사 중인 신제품 ‘배홍동 막국수’를 더 많은 고객에게 알리고 최고의 매출을 기록하는 겁니다. 이와 함께 시식 현장의 안전 보전을 최우선 과제로 삼고 있습니다. 조리 기구를 다루는 위험 요인이 존재할 뿐만 아니라 에스컬레이터 하차 지점과 맞닿은 위치 특성상, 어린아이를 비롯한 고객 동선에 유념하며 안전한 쇼핑 환경 조성에 만전을 기하고 있습니다.

❓ 앞으로의 목표가 궁금합니다.

우수사원상을 다시 한번 받을 수 있을 만큼 변함없이 열정적인 자세를 유지하는 겁니다. 농심과 삼구의 최전방을 지키는 한 사람으로서, 제가 일터에서 마주하는 소소한 행복 이야기가 전국 각지의 현장에서 고생하시는 동료들에게 작지만 따뜻한 응원이 되기를 바랍니다. 🌱

❓ 기억에 남는 순간을 꼽는다면요?

고객님들이 제가 만든 음식을 맛있게 드시고 환하게 웃어주실 때마다 보람을 느낍니다. 특히 “일부러 김태희 사원을 보러 멀리서 찾아왔다”며 재방문해 주시는 단골손님들을 뵈는 때 깊은 감동을 느끼죠. 8년이라는 오랜 시간 동안 현장을 지키다 보니, 꼬마였던 고객이 번듯한 학생으로 성장하는 과정을 지켜보는 특별한 경험도 하게 됩니다. 이런 정서적 유대감이 쌓일 때마다 구성원으로서 자존감이 높아집니다.

❓ 업무 수행에 도움이 되는 본인만의 강점은 무엇인가요?

대학 시절 연극 동아리 활동으로 다져진 표현력에 미소가 더해져 고객들에게 친절하다는 인상을 남기는 것 같아요. 본사의 CS 교육 시스템도 큰 힘이 됐고요. 저는 평소 고객에게 구체적인 칭찬을 건네며 소통하는 것을 즐깁니다. 단순히 “예쁘다”는 말 대신 “아이 눈이 엄마와 똑 닮아서 정말 초롱초롱하네요”와 같이 진심을 담아 다가가요. 이런 따뜻한 상호작용이 고객의 기분은 물론 매장 전체의 분위기를 밝히는 원동력이 됩니다.

❓ 업무 현장에 꼭 필요한 덕목은 무엇이라고 생각하나요?

‘상호존중’과 ‘윈윈(Win-Win)’ 정신입니다. 농심 지점장님이 늘 강조하시는 말씀이기도 한데요. 사람과 사람이 만나는 현장에서 내가 먼저 상대를 존중하면 상대도 나를 존중하기 마련입니다. 동료들과 협력하고 고객을 배려하는 마음이 모일 때 모두가 행복한 일터가 완성된다고 믿습니다.





세심함으로 진심을 더하고 쾌적함으로 일상을 채우다

VL르웨스트

이중희 소장

프리미엄 시니어 레지던스 세대 내 쾌적함은 입주민의 건강과 삶의 만족도를 좌우하는 핵심 요소다. VL르웨스트의 하우스키핑을 총괄하는 이중희 소장이 오늘도 남다른 책임감으로 현장의 가치를 드높이는 이유다. 업무 효율을 극대화한 프로그램 제작부터 구성원과 입주민 모두가 존중받는 일터를 만들기 위해 묵묵히 나아가고 있는 이중희 소장을 만났다.

❶ 자기소개와 함께 우수사원 선정 소감을 들려주세요.

VL르웨스트에서 세대 내 환경을 담당하는 이중희 소장입니다. 우수사원 선정이라는 예상치 못한 결과에 실감이 나지 않습니다. 앞으로 회사에 더 큰 힘이 되어달라는 응원의 메시지라 생각하며, 최선을 다하겠습니다.

❷ VL르웨스트는 어떤 곳인가요?

VL르웨스트는 롯데호텔이 운영하는 프리미엄 시니어 타운입니다. 총 810실 규모로 건강하고 행복한 삶을 지향하는 어르신들이 고품격 호텔식 서비스를 즐기며 안락한 여생을 만끽하고 계세요. 맞춤형 건강관리 서비스와 다채로운 문화 프로그램을 위한 최고급 커뮤니티 공간까지 두루 완비하고 있습니다.

❸ 현장에서 삼구인들은 어떤 업무를 맡고 있나요?

건물의 안전을 위해 시설을 점검하고 유지·보수하는 시설관리, 세대 안팎의 안전을 책임지는 보안, 세대 내부의 환경을 담당하는 하우스키핑 그리고 복도나 로비, 커뮤니티 등의 쾌적함을 책임지는 공용 퍼블릭 네 파트로 나뉘어 단지를 관리합니다. 저는 하우스키핑 파트를 총괄하며 입주민들이 머무는 세대 내부를 쾌적하게 유지하기 위해 노력하고 있습니다.

❹ 실버타운이라는 공간의 특성상 구성원들에게 특히 강조하는 부분은요?

고령의 입주민에 맞춘 경청과 눈높이 설명을 강조합니다. 어르신들은 작은 목소리나 짧은 설명보다 진심으로 귀 기울이고 자세히 안내하는 배려가 필요하기 때문입니다. 또, 거동이 원활하지 않은 어르신들은 손이 잘 닿지 않는 곳을 청소하기 힘들어 하세요. 구성원들에게 문틀이나 테이블 아래처럼 어르신들의 신체적 특성을 고려한 세심한 틈새 청소를 특별히 강조합니다.





Q 최근 객실 배정 프로그램을 만드셨다고요.

우리 현장은 오픈한 지 1년도 지나지 않은 신축 건물입니다. 800여 세대에 달하는 객실을 관리하다 보니 객실 배정 담당자가 세부 조율에 많은 시간을 쏟았는데요 그 모습을 보고 업무 효율을 높이고자 현장 상황에 최적화된 객실 배정 프로그램을 만들었습니다. 프로그램 도입 이후 작업 시간이 1~2시간으로 대폭 줄어들면서 직원들이 다른 업무에 집중할 수 있는 여유가 생겼고, 이는 입주민을 향한 서비스 품질 향상으로 이어지고 있습니다.

Q 일하며 보람을 느끼는 순간이 있다면요?

세대를 방문하면, 가구 밑에 들어간 물건을 꺼내드리거나 휴대전화 사용법 등 소소한 불편을 해결해 드릴 때가 많아요. 누군가에게는 간단한 일일지라도 입주민에게는 당장 답답한 문제이기에 이를 해결해 드린 후 마주하는 진심 어린 감사와 미소 속에서 보람을 느낍니다.

Q 업무 수행에 도움 되는 소장님만의 장점은 무엇인가요?

나이와 상관없이 배움을 즐기며 축적한 지식은 팀원들과 아낌없이 공유하고 현장에 적용합니다. 일례로 다른 현장에서 현장 곰팡이나 찌든 때를 제거할 때 흔히 떠올리는 화학물질 대신 구연산·과탄산소다 등의 친환경 세제제의 원리를 공부해 현장에 도입, 작업자의 안녕과 현장의 안전을 동시에 지키고 있습니다.

Q 일하며 꼭 갖춰야 할 덕목을 손꼽아 주신다면요?

바로 예의입니다. 현장은 다양한 파트가 협력해 운영하는 곳으로 예의가 없으면 협업의 기본인 신뢰를 쌓을 수 없습니다. 이는 동료 사이는 물론 서비스를 제공하는 우리 구성원과 입주민 간에도 마찬가지입니다. 서로 예의를 바탕으로 마주해야 비로소 상생할 수 있다고 믿습니다. 구성원들에게는 입주민들과의 정중한 소통을 당부하는 한편, 입주민들에게도 ‘우리 구성원들을 귀하게 여겨 주세요’라고 정중히 부탁드리곤 합니다.

Q 최근 가장 신경 쓰고 있는 것은 무엇인가요?

현재 세대 내 환경을 주관하며 완벽한 서비스 품질을 확보하는 데 집중하고 있습니다. 오픈 초기인 만큼 완벽한 체계를 잡아가는 과도기에 있지만, 다행히 현장 피드백을 통해 데이터가 충실히 축적됐습니다. 이를 토대로 다각적인 개선책을 검토 중이며 고객사, 입주민, 도급사와의 긴밀한 협의를 통해 현장의 비효율을 개선하는 데 최선을 다하고 있습니다.

Q 앞으로의 목표가 궁금합니다.

입주민들이 늘 웃으며 머무는 쾌적한 환경을 만드는 것이 목표로, ‘언제나 믿고 맡길 수 있다’는 굳건한 신뢰를 심어드리고 싶습니다. 이를 위해 구성원들의 전문성 향상을 위한 교육 여건을 다지고, 소장으로서 현장을 더 세밀히 돌볼 것입니다. 🌱



역지사지의 마음은
환경 관리자로서 지켜야 할
핵심 가치입니다.
이 철칙을 보전(保全)하며
현장의 쾌적함을
지켜나가겠습니다!



좋은 원육을 더 가치 있게 최고 품질을 지키는 한우 전문가

이마트 미트센터

김성기 사원

축산물 가공 현장에서 가장 중요한 것은 무엇보다 위생과 안전, 작은 차이를 놓치지 않는 세심함이다. 이마트 미트센터 한우 파트에서 제품의 신선도와 안전을 책임지는 김성기 사원은 '내 가족이 먹는다'는 마음으로 위생과 안전이라는 가장 기본적인 가치를 지키며, 소비자의 식탁에 가장 좋은 품질을 전하기 위해 노력하고 있다.

❶ 자기소개와 함께 우수사원 선정 소감을 들려주세요.

이마트 미트센터에서 한우 파트 라인장으로 근무하고 있는 김성기입니다. 현장에서 한우 상품을 신선하고 안전하게 생산·포장하는 업무를 담당하고 있습니다. 그저 맡은 일을 열심히 했을 뿐인데 우수사원이라는 영예를 안게 되어 감사합니다. 이 영광은 늘 함께 고생해 주시는 현장의 동료들 덕분이라고 생각합니다. 항상 잘 따라 주시고 힘이 되어 주셔서 감사하다는 말씀을 전하고 싶습니다.

❷ 이마트 미트센터는 어떤 곳이며, 삼구 구성원들은 어떤 업무를 맡고 있나요?

이마트 미트센터는 소비자에게 최고 품질의 고기를 안전하게 공급하는 축산물 전문 가공·포장센터로, 저를 비롯한 삼구 구성원들은 위생과 안전을 최우선으로 삼고 원료육 입고부터 생산, 포장까지 전 공정에 참여하고 있습니다. 저는 한우 파트에서 생산을 담당하는데요. 저희 라인에서 하루 평균 작업량이 2~3톤 정도, 가정의 달 5월처럼 한우 소비량이 많은 시기에는 6톤까지 증가하기도 합니다.

❸ 사원님의 하루 일과를 소개해 주세요.

작업장의 위생과 설비를 점검하는 것으로 하루를 시작합니다. 장비를 조립한 후 정상 작동 여부를 확인하고 당일 생산 계획을 검토한 다음 본격적인 작업에 착수하는데요. 한우의 경우 기계 투입 전에 사람이 직접 지방, 질긴 막 등을 손질해야 하는데, 이 과정에서 변색 부위가 있는지 꼼꼼히 살피고 정확히 포장되는지까지 확인합니다. 작업이 끝나면 현장을 깨끗하게 세척 및 소독하며 하루를 마무리합니다.





내 가족이 먹는 음식을
만든다는 마음을 보전(保全)하며,
사소한 실수나 방심과 타협하지 않는
노력을 이어가겠습니다.





Q 최근 참여한 사내 경연대회에서 좋은 소식이 있으셨다고요.

이마트에서 매년 ‘축산 경연대회’를 주관합니다. 저희가 생산하는 제품으로 선물 세트를 구성하는 대회인데요. 몇 년 전 명장(現 달인), 동상 수상에 이어 올해 4월 진행된 대회에서 감사하게도 최고상인 ‘달인’에 선정되었습니다. 정해진 중량의 육류로 보다 먹음직스러운 선물 세트를 구성하기 위해 많이 고민하며 준비했는데 좋은 평가를 받아 기쁩니다. 올해로 6회차를 맞은 대회에 5년째 참여하고 있는데요. 저뿐만 아니라 구성원들의 실력이 해마다 눈에 띄게 향상되고 있어 감탄스럽습니다.

Q 업무 수행에 도움이 되는 사원님만의 강점은 무엇인가요?

식품을 다루는 일인 만큼 특히 위생 관리에 많은 노력을 기울이고 있는데요. 평소 성실하고 꼼꼼한 성격이 그 부분에서 빛을 발하는 것 같습니다. 위생 관리에 있어 사소한 것도 가볍게 넘기지 않고 규정대로 정확하게 처리하는 것을 원칙으로 삼고 있습니다. 작업 중에도 틈틈이 장비를 소독하고, 입고된 원료육의 변색이나 핏물 제거 여부를 빠짐없이 확인하는 식입니다.

Q 현장에서 꼭 갖춰야 하는 소양은 무엇이라고 생각하세요?

기본에 충실한 태도입니다. 저희 현장에서 가장 중요한 것이 위생과 안전인데요. 위생 규정 준수는 물론, 육류를 다루는 업무 특성상 위험한 장비가 많기에 안전 장갑, 철 장갑 착용과 미끄럼 방지를 위한 고무장화 착용은 선택이 아닌 필수입니다. 이런 과정이 때로는 번거롭게 느껴질 수도 있지만 항상 ‘기본에 충실하자’고 다짐합니다. 가장 당연한 원칙들을 매 순간 지키는 것이 신뢰의 바탕이라고 생각하기 때문이죠.

Q 요즘 가장 신경 쓰고 있는 업무는 무엇인가요?

요즘 날씨가 많이 더워져서 제품의 신선도를 완벽하게 보존하기 위해 온도 관리에 만전을 기하고 있습니다. 물론 운반 차량에도 콜드체인 시스템이 적용되어 있고 원료육이 입고되는 개포실도 항상 적정 온도를 유지하고 있지만, 그럼에도 일부 제품에 변색이 생기는 경우가 있곤 해요. 그래서 육안으로 쉽게 보이지 않는 부분까지 빛을 비춰가며 두 번, 세 번 철저히 확인하고 있습니다.

Q 앞으로의 목표가 궁금합니다.

라인장이라는 직책을 달고 있지만 아직 미흡한 점이 많습니다. 좀 더 노력해서 최고의 숙련도를 갖춘 한우 전문가가 되는 것이 단기적인 목표입니다. 나아가 새로 들어오는 후배들에게 좋은 모습을 보여주면서 귀감이 되는 선배로 성장하고 싶습니다. 🌟



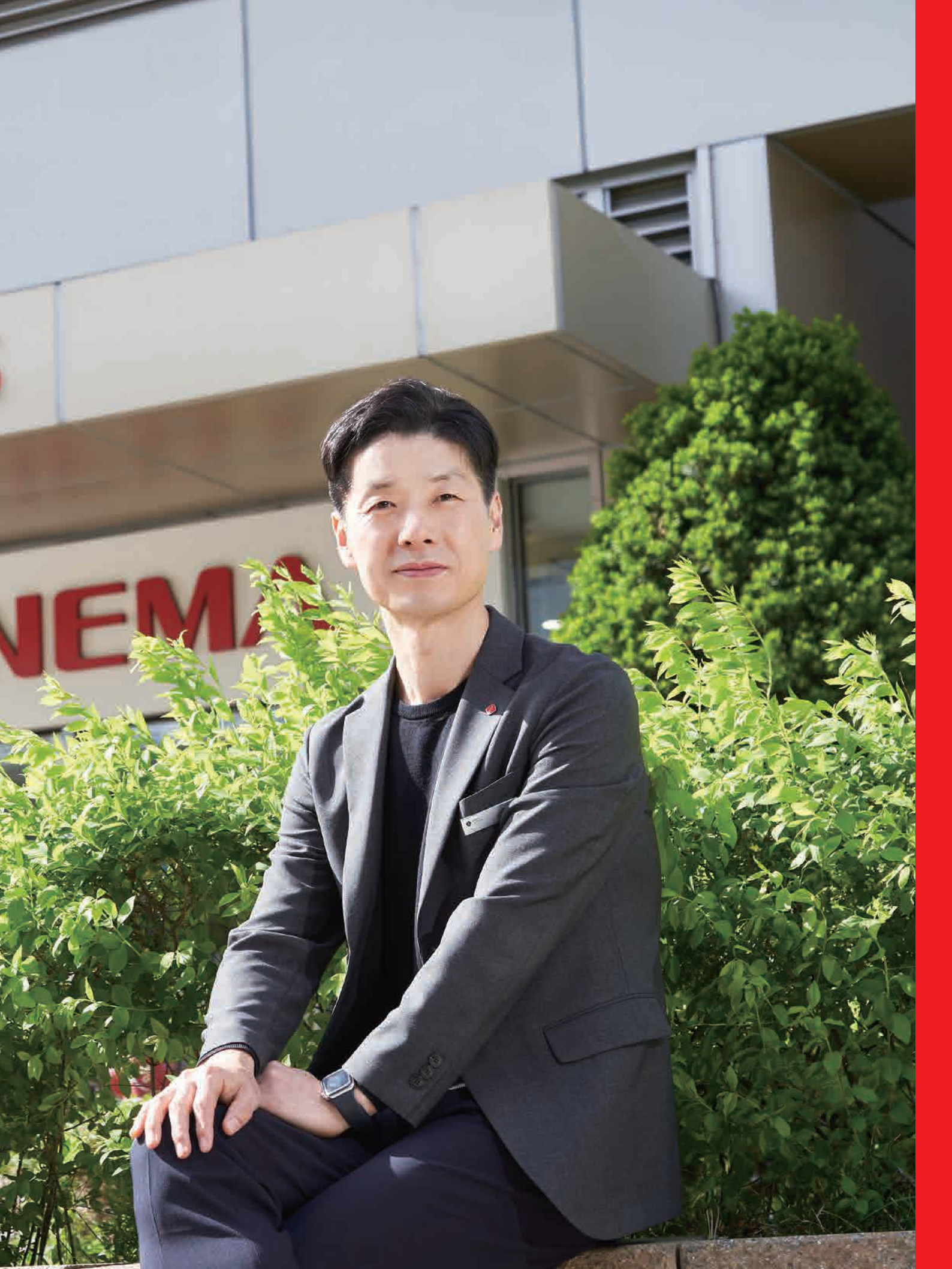
쇼핑·문화생활· 여가까지 '원스톱 인프라'에 안심을 더하다

롯데아웃렛 구리점 영업지원팀 이현수 팀장



고객사 인터뷰

롯데아웃렛 구리점은 2014년 개점 후 지역민들에게 떼려야 뗄 수 없는 일상의 한 조각이 되었다. 지난 10여 년간 패션부터 미식, 아이들의 놀이 공간, 서점, 영화관까지, 고객의 쇼핑뿐만 아니라 가족과의 여가, 문화생활을 이곳이 책임져 왔다. 최적의 환경을 만들기 위해 작은 빈틈도 놓치지 않는 세심한 안전 관리, 그 철저함 속에 이현수 팀장의 고집스러운 책임감이 녹아있다.



쇼핑과 문화생활을 동시에 즐기는 롯데아웃렛 구리점

경기 동북부 쇼핑의 중심지인 롯데아웃렛 구리점은 2014년 12월 개점 이래 지역 주민들의 사랑을 받아 온 대표적인 도심형 아울렛(Outlet)이다. 약 4,130평 규모의 영업 면적에는 남녀 패션·잡화, F&B 등 100여 개의 브랜드가 입점해 있다. 최근 지하철 8호선 동구릉역과의 연계로 접근성이 한층 더 높아졌다. 또 인접한 롯데마트가 정통 그로서리 전문점으로 재개점하며 주변 상권이 다시금 활기를 띠고 있다.

“우리 아울렛의 경쟁력은 롯데 유통 계열사의 역량이 집결된 복합 쇼핑 인프라라는 점입니다. 건물 내 1,100석 규모의 롯데시네마에서는 문화생활을 즐기고, 맞은편 롯데마트와 도로 건너편 롯데하이마트에서 장보기와 쇼핑을 한 번에 해결할 수 있는 최적의 편의성을 제공합니다. 지역 최초의 아울렛이라는 명성에 걸맞게 계열사 간의 시너지로 고객들에게 롯데만의 차별화된 쇼핑 경험을 선사하고 있습니다.”

단순한 쇼핑 공간을 넘어, 온 가족이 머무를 수 있는 문화 공간이라는 점 또한 주목할 만하다. 롯데아웃렛 구리점에는 영풍문고와 500평 규모의 초대형 키즈 카페, 그리고 김병지 축구클럽 등 다채로운 여가 시설이 들어서 있다.

복합 쇼핑 시설의 안정적 운영에는 현장 노하우가 필수다. 26년 차 베테랑 이현수 영업지원팀장은 풍부한 실무 통찰력을 바탕으로 구리점의 영업기획과 운영지원을 총괄하며 내실을 다지고 있다.



이 팀장은 점포의 전체적인 운영 방향을 고민하고 설계한다. 삼구아이앤씨는 이 운영 방향에 따라 현장의 뒤에서 지원한다. 시설관리를 비롯해 환경, 안전, 주차 관리에 이르기까지 운영지원의 핵심 영역을 전방위로 담당하고 있다.

쾌적한 쇼핑 공간, 빈틈없는 안전으로 완성해

“20여 년간 업무를 해오며 수많은 파트너사와 일했습니다. 과거에는 분야별 관리가 전문적이라 여겨졌지만, 이해관계의 차이로 협업이 막힐 때도 있어 아쉬웠습니다. 이런 점 때문에 2년 전 처음으로 통합관리를 도입했을 때 우려했던 것도 사실입니다. 하지만 직접 현장에서 본 삼구의 통합관리 역량은 달랐습니다. 매장 내 누수가 발생하자 시설, 환경, 안전 파트가 마치 하나의 유기체처럼 상황을 공유하며 즉각 대응하더라고요. 파트 간 장벽을 허문 윈스톱 솔루션이야말로 삼구만의 강점임을 느낄 수 있었습니다.”

이현수 팀장은 삼구의 고도화된 통합 관리 시스템을 접한 뒤 초기의 우려가 확신으로 바뀌었다고 말했다.





특히 삼구는 단순한 협력사를 넘어 현장을 내 것처럼 관리하는 책임 경영의 표본을 보여주고 있다며 높이 평가했다.

현재 롯데아웃렛 구리점은 롯데백화점의 안전 경영 방침에 발맞춰 현장 안전 시스템을 대폭 강화하고 있다. 본사 및 그룹 차원에서 안전을 최우선 가치로 내세운 만큼 구리점 역시 점포 맞춤형 안전 점검과 사고 예방에 총력을 기울이는 중이다.

“본사의 주요 점검이 예정되면 삼구 본사 측에서 먼저 현장을 찾아 리스크를 파악하고 부족한 점을 보완합니다. 특히 삼구 경영진까지 직접 현장을 방문해 밀착 지원하며 대응해 주시는 모습에서 파트너 그 이상의 책임감을 느꼈습니다. 구리점이 안정적으로 운영될 수 있는 것은 묵묵히 헌신해 주시는 삼구 가족 여러분 덕분입니다.”

롯데아웃렛 구리점의 경쟁력은 롯데 유통 계열사의 역량이 집결된 복합 쇼핑 인프라라는 점입니다.

유기적인 원팀 체제로 움직인 결과 롯데아웃렛 구리점은 지난해 산업안전점검평가에서 최상위 점수를 기록했을 뿐만 아니라 CM컨설팅점검평가에서도 1위를 차지하는 값진 결실을 거뒀다.

이현수 팀장은 안전을 고객 서비스의 시작점으로 정의하고, 어떠한 상황에서도 타협하지 않는 원칙으로 고수하고 있다. 매일 아침 고객 동선에 걸림돌은 없는지, 안전 유해 요소는 없는지 살피는 것으로 일과를 시작하는 이유도 바로 여기에 있다.

지역 친화적 복합 쇼핑몰로 안착할 것

롯데아웃렛 구리점과 삼구는 안전이라는 공동의 가치를 최우선에 두고, 서로의 전문성을 깊이 신뢰하며 하나의 목표를 향해 함께 나아가고 있다. 그리고 이 단단한 저력을 기반으로 현재 롯데아웃렛 구리점은 또 한 번의 도약에 나섰다. 지역민들이 가장 선호하는 랜드마크 쇼핑몰로 자리매김하기 위한 새로운 변화를 꿈꾸고 있다.

“삼구와의 전략적 파트너십을 더욱 공고히 하여 우리 구리점만의 차별화된 경쟁력을 확보하는 것이 목표입니다. 현장의 작은 목소리에도 귀 기울여 쇼핑 환경의 질적 향상을 도모하고, 고객이 피부로 체감할 수 있는 세밀한 서비스를 실현하고자 합니다. 이를 통해 우리 아웃렛이 지역민들이 가장 선호하는 지역 친화적인 점포로 확고히 안착할 수 있도록 모든 역량을 집중할 계획입니다.” 🌱



현장의 표정만 잘 읽어도 안전은 저절로 따라옵니다

롯데아울렛 구리점

이재원 통합소장

롯데아울렛 구리점의 시작과 성장을 온전히 함께해 온 이재원 통합소장. 사람 사이의 소통과 신뢰를 최우선으로 하는 그의 세심한 리더십은 구리점이 안전평가 1위라는 독보적인 안전 사업장으로 자리매김하는 데 크게 기여했다. 매 순간 최선을 다하는 이재원 소장의 진심은 오늘날 구리점을 지탱하는 가장 단단한 초석이 되고 있다.

❶ 자기소개와 함께 우수사원 선정 소감을 들려주세요.

롯데아울렛 구리점에서 안전, 주차, 환경 및 시설 관리를 총괄하는 이재원 통합소장입니다. 우수사원 선정은 개인의 영광을 넘어 업무 현장에서 묵묵히 최선을 다해주신 우리 구성원들 덕분이라고 생각합니다. 함께 고생한 모든 분께 감사의 마음을 전합니다.

❷ 롯데아울렛 구리점에서 삼구 구성원들은 어떤 일을 하나요?

고객이 쇼핑물에 들어오는 순간부터 나가는 순간까지 최상의 경험을 할 수 있도록 현장을 관리합니다. 먼저 쾌적하고 청결한 쇼핑 환경을 조성하는 환경 관리와 원활한 입·출차를 돕는 주차 관제를 통해 고객 편의를 극대화합니다. 그리고 엘리베이터나 공조기 등 건물의 모든 시설물을 유지 보수하고, 긴급 상황에 신속히 대응하는 안전 관리, CCTV 모니터링을 통한 보안 업무를 수행합니다. 아울렛의 모든 공간을 가장 안전하고 쾌적한 공간으로 만드는 데 최선을 다하고 있습니다.

❸ 롯데아울렛 구리점과 삼구는 어떤 인연이 있는지 궁금합니다.

롯데아울렛 구리점은 2014년 오픈 당시 삼구가 롯데쇼핑의 환경과 시설 관리를 수주하며 양사 파트너십의 포문을 열었습니다. 2020년에는 안전, 주차, 환경, 시설을 아우르는 통합 운영 시스템을 성공적으로 정착시키며, 삼구만의 차별화된 관리 역량을 다시 한번 증명했습니다. 앞으로 더 큰 시너지를 보여드릴 예정입니다.







❓ **근무하시며 느끼는 보람이 클 것 같습니다.**

우리 현장은 지난해 롯데그룹에서 실시한 CM컨설팅점검평가 1위, 롯데쇼핑에서 진행한 산업안전점검평가, 고객만족도 조사에서는 최상위 성적을 거뒀습니다. 단발적인 성과가 아니라 매년 꾸준히 우수한 결과를 유지한다는 점에서 자부심을 느낍니다. 이러한 성과는 모든 구성원이 '매일이 점검의 날'이라는 마음가짐으로 업무에 임했기에 가능했다고 생각합니다. 안전을 최우선으로 매일 현장을 세밀하게 살피며 묵묵히 실천해 준 구성원들 덕분에 365일 안전하고, 쾌적한 현장을 유지하고 있습니다.

❓ **업무 수행에 도움 되는 소장님만의 강점은 무엇인가요?**

특별한 강점이 있기보다 '팀원이 있어야 소장도 있다'는 마음으로 구성원들과 소통하는 데 가장 공을 들이죠. 고민이 있어 보이는 구성원에게는 다가가 마음을 터놓고 이야기할 수 있는 분위기를 만들기 위해 노력합니다. 실제로 두 달에 한 번은 모든 구성원들과 일대일 개별 상담을 진행하는데, 현장의 고충부터 개인적인 어려움까지 귀를 기울입니다. 구성원의 의견을 존중하며 다가갔을 때 비로소 현장이 저를 믿고 움직였던 것 같습니다. 진심 어린 경청과 배려야말로 현장을 하나로 묶는 가장 강력한 동력이라 확신합니다.

❓ **현장 업무에 꼭 필요한 자질은 무엇이라고 생각하시나요?**

신뢰를 갖춰야 합니다. 동료와 따뜻한 말을 나누고 고민을 들어주며 한 사람 한 사람을 깊이 알아가는 것, 그것이 신뢰의 시작이죠. 이 신뢰가 중요한 이유는 결국 안전과 연결되기 때문입니다. 서로 믿지 못하면 실수를 숨기게 되지만, 신뢰가 두터우면 작은 이상 징후도 숨김없이 나누게 되거든요. 이렇게 투명한 소통이 안전과도 연결되는 든든한 울타리가 되어줍니다.

❓ **현재 가장 중점을 두고 있는 과제는 무엇인가요?**

단연 구성원들과 현장의 안전입니다. 사다리 작업 시 안전모 착용, 밀폐 공간 작업 전 산소 농도 측정 및 환기 수칙 같은 기본적인 매뉴얼을 철저히 준수하도록 끊임없이 강조합니다. 구성원들의 안전이 곧 현장의 존립 근거이기에 단 한 건의 사고도 허용하지 않겠다는 각오로 안전 관리에 최선을 다하는 중입니다.

❓ **앞으로의 목표가 궁금합니다.**

근무하는 동안 삼구의 성장에 도움이 되고 싶어요. 이를 위해 롯데아울렛 구리점의 안전과 시설 관리가 최고의 본보기가 될 수 있도록 끊임없이 노력할 것입니다. 모든 업무를 허투루 처리하지 못하는 면도 있지만, 다른 현장에 뒤처지는 것을 스스로 허락하지 않는 승부욕도 있습니다(웃음). 늘 그래왔듯 맡은 일에 최선을 다하는 책임감 있는 관리자가 되겠습니다. 🌱



진정한 전문성은 현장 경험과
탄탄한 이론 지식을 동시에
보유(保有)할 때 완성됩니다.
여전히 실무 역량 강화를 위해
자격증 취득과 전공 이론 공부를
지속하는 이유입니다.





현장 흐름을 꿰뚫는 빈틈없는 안전 설계자

롯데아울렛 구리점

한태성 통합팀장

롯데아울렛 구리점의 전방위적 안전망을 구축하는 현장의 파수꾼, 한태성 통합팀장. 빈틈없는 안전과 보안, 쾌적한 주차 환경을 위해 현장의 작은 목소리에도 귀 기울이는 그의 발걸음은 고객이 안심하고 쇼핑할 수 있는 가장 견고한 기반이 되고 있다. 아울렛의 안녕 뒤에는 한 팀장의 철통 관리가 있다.



❶ 자기소개와 함께 우수사원 선정 소감을 말씀해 주세요.

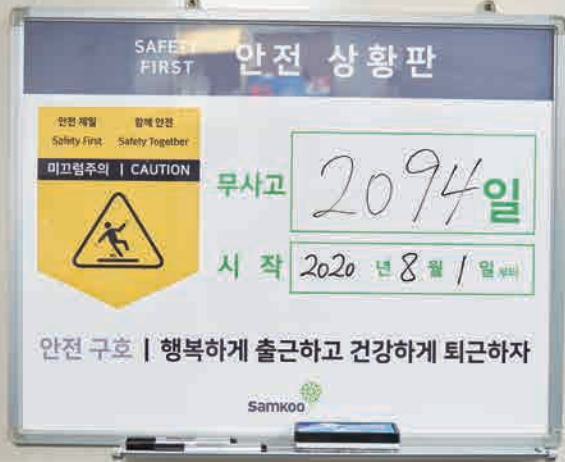
롯데아울렛 구리점의 안전·보안과 주차 관리를 책임지고 있는 한태성 통합팀장입니다. 현장에 계신 구성원 모두가 성실할 뿐만 아니라 뛰어난 실력을 갖추고 계세요. 제가 특별히 잘했다기보다는 늘 곁에서 응원해 주시고 도와주시는 동료들 덕분에 우수사원이 된 것 같아 감사한 마음입니다. 앞으로도 현장에 도움이 되는 안전보건 활동을 이어가겠습니다.

❷ 담당하시는 업무에 대해 소개 부탁드립니다.

철저한 안전 점검과 효율적인 주차 관리를 통해 쾌적한 쇼핑 환경을 조성하고 있습니다. 안전 파트는 아울렛을 방문한 고객이 처음부터 쇼핑 후 안전한 귀가에 이르기까지 모든 과정을 책임지는 중추적인 역할을 수행합니다. 매일 현장을 누비며 고객의 안전을 위협하는 요소를 사전에 제거하고, CCTV 모니터링을 통해 아울렛 곳곳의 사각지대와 실시간 흐름을 자세히 살피며 안전사고 예방에 힘쓰고 있습니다.

❸ 팀장님의 일과가 궁금합니다.

출근하면 가장 먼저 건물 외곽을 한 바퀴 돌며 밤사이 이상이 없었는지 확인하는 것으로 하루를 시작합니다. 이후 야간 근무자와 인수인계를 진행하며 특이 사항과 당일 주요 일정을 파악하고, 매장 조명, 각종 시설물 등의 가동 상태를 점검하며 오픈을 준비합니다. 이후에는 고객이 안전하고 편안한 환경에서 쇼핑을 즐길 수 있도록 정기 순찰을 통해 이상 징후를 점검하며, 민원 처리를 위해 현장과 지속적으로 소통합니다.



❓ 일하면서 가장 보람을 느꼈던 순간은 무엇인가요?

오래된 CCTV 영상까지 꼼꼼히 확인해서 고객의 고가 분실물을 되찾아 드렸을 때, 고객께서 전해주시신 진심 어린 감사 인사가 저에게 큰 보람이 되었습니다. 현장에서 고객의 문제를 실질적으로 해결하며 직무에 대한 자부심을 얻습니다.

❓ 함께 동고동락하는 구성원들을 자랑해 주신다면요?

삼구의 가장 큰 자산은 전문성과 협업 정신입니다. 각자의 영역에서 모든 구성원은 차별화된 전문성과 노하우를 갖쳤습니다. 또 공동의 목표를 위해서는 서로의 업무를 외면하지 않고, 고객의 문의나 동료의 요청이 있을 때면 누구랄 것도 없이 본인의 업무처럼 발 벗고 나섭니다. 이런 분위기는 평소 업무 파트가 다르더라도 기꺼이 서로를 돕자라는 소장님의 확고한 철학에서 싹텄습니다. 오랜 시간 쌓아온 두터운 신뢰와 유대감은 끈끈한 결속력을 만들어 주었고, 이러한 분위기야말로 현장을 빈틈없이 움직이게 하는 원동력이 되고 있습니다.

❓ 업무 수행에 도움이 되는 팀장님의 강점은 무엇인가요?

현장을 입체적으로 파악하는 능력입니다. 평소 구성원들에게도 '지금 매장에서 일어나는 모든 일이 머릿속에 그려져야 한다'라는 말을 자주 하는데, 이처럼 현장을 꾸준히 관찰하고 흐름을 읽다 보면 돌발 상황이 발생하더라도 당황하지 않고 상황을 예측하고 대응할 수 있습니다. 늘 현장과 긴밀하게 호흡하려는 것이 업무에 대한 확신과 업무 자신감으로 이어진다고 생각합니다.

❓ 최근 팀장님께서 가장 신경 쓰는 부분은 무엇인가요?

안전사고 예방입니다. 특히, 에스컬레이터나 엘리베이터 정지 사고는 고객의 안전과 직결되는 중대한 사안으로 아주 미세한 이상 징후도 간과하지 않습니다. 현장 구성원들이 평소와 다른 소음이나 미세한 진동을 포착해 연락을 주면 즉각 현장에 가 직접 상태를 확인하거나 시설팀에 요청해 현장을 철저히 점검합니다. 사소한 것도 지나치지 않는 철저함이 큰 사고의 불씨를 끄는 가장 확실한 예방법이라 여기며 실천 중입니다.

❓ 앞으로의 목표가 궁금합니다.

현재 업무에 안주하지 않고 시야를 넓혀 현장 전체를 책임지는 전천후 관리자로 성장하고 싶습니다. 요즘 단순히 이론에 그치지 않고 환경 소장님께도 직접 실무 노하우를 토크하며 역량을 다지고 있습니다. 개인적으로 운동을 즐겨 하는데, 크로스핏과 마라톤 대회에 꾸준히 참가하며 몸과 마음을 건강하게 가꿔 나갈 것입니다. 🌱

경비지도사, 소방안전관리자
등 업무와 직결된 자격증을
보유(保有)하는 것은 강력한
무기를 가진 것과 마찬가지로
생각으로, 꾸준히 전문성을
갈고닦고 있습니다!



환상의 호흡으로 선사하는 가장 완벽한 휴식

대한민국에서 가장 역동적인 에너지가 교차하는 서울 강남 테헤란로. 그 중심에 자리한 'L7 강남 바이 롯데 호텔'이 삼구의 새 가족이 되었다. 보안, 시설, 객실 관리의 최전선에서 묵묵히 땀 흘리며 머무름의 가치를 더해가는 삼구 구성원들의 손길에서 오늘도 도심 속 완벽한 휴식이 완성되고 있다.

L7 강남 바이 롯데호텔

강남의 역동성과 트렌디함을 대변하는 호텔
L7 강남 바이 롯데호텔의 라운지에서 들리는 세계 곳곳의 언어들은 대한민국 비즈니스의 중심이자 트렌드 메카인 서울 강남의 역동성을 고스란히 대변하고 있다. 빌딩 숲 사이로 실 새 없이 돌아가는 도심 한복판, 이곳 투숙객의 70~80%는 글로벌 비즈니스맨과 외국인 관광객들이다.

세련되고 감각적인 인테리어, 최고의 시설과 고품격 서비스가 어우러진 L7 강남 바이 롯데 호텔은 단순한 숙박을 넘어 다채로운 경험을 선사하는 공간이다. 특히 활기찬 아침을 여는 피트니스와 하루의 피로를 녹여내는 풋스파는 고객이 도심의 역동성을 만끽하는 동시에 가장 아늑한 휴식을 누리도록 돕는다. 낮에는 치열한 비즈니스의 중심지에서 밤에는 가장 합한 문화적 교류의 장으로 탈바꿈하는 강남의 매력을 가장 가까이서 누릴 수 있는 곳, 바로 L7 강남 바이 롯데호텔이다.





강남의 매력을
가장 가까이서
누릴 수 있는 곳,
바로 L7 강남
바이 롯데호텔이다.

기대 이상의 존중과 안전으로 고객 만족 완성

L7 강남 바이 롯데호텔에서 삼구인들은 보안과 시설관리, 객실관리에 힘쓰며 고객에게 가장 편안하고 쾌적한 공간을 선사하고 있다. 보안은 이영훈 소장을 필두로 수시로 호텔 내외부를 돌며 안전을 점검하고, 232대의 CCTV를 상시 모니터링해 호텔의 안전과 치안을 책임진다. 아울러 고객 응대, 민원 처리, 리셉션 전반의 업무를 지원하며 호텔 운영의 든든한 버팀목 역할을 하고 있다.

“우리 호텔은 9층에 프런트가 있어 1층에서 저희 구성원들이 가장 먼저 고객을 맞이합니다. 우리가 호텔의 첫인상을 결정한다는 마음가짐으로 늘 미소와 친절한 태도를 갖춰 고객을 대하고 있습니다”라고 이영훈 소장이 설명했다. 문강호 소장이 이끄는 시설관리 파트는 건축, 전기, 소방, 설비를 아우르는 호텔 전체의 시설 유지, 관리에 힘쓰고 있다. 전 구성원의 소

방 교육을 주관하고, 시설 개보수 및 각종 공사 감독 업무까지 철저히 실행한다. 또한, 객실을 비롯한 호텔 측에서 요청하는 다양한 보수, 유지 사항에 신속히 대응하고 있다.

333개 객실에서 일어나는 모든 대소사를 완벽하게 지휘하는 이은미 소장은 “객실관리 부서는 객실의 쾌적함은 기본, 비대면이지만 고객과 가장 밀접한 곳에서 소통하는 만큼 현장 구성원들이 최고의 역량을 발휘할 수 있도록 고객 서비스 응대 교육과 구성원 관리에 공을 들이고 있습니다”라고 말했다.

보안과 시설, 객실관리를 삼구가 통합 관리하면서 물 흐르듯 긴밀하게 협력하는 구조를 갖춘 현장. 문제를 인지하는 순간부터 최종 해결에 이르기까지 환상의 호흡으로 지체 없는 초고속 프로세스가 실현된다. 이는 서비스의 품격을 한층 더 끌어올리며, 고객은 물론 호텔의 두터운 신뢰와 만족을 이끌어내고 있다고.



“우리 호텔은 재투숙 고객의 비율이 높습니다. 오실 때마다 알아봐 주시는 분들도 많고, 다른 숙소에 머물다가도 찾아오셔서 안부를 묻는 분들도 계세요. 최대한 집처럼 편안함을 느꼈으면 하는 마음을 담은 서비스가 통한 것 같습니다.”

삼구 구성원이 고객에게 전하는 친절함, 다정함에는 ‘내가 손님이라면’이라는 역지사지의 마음이 담겨 있다. “고객이 기대하는 그 이상의 존중과 안전을 제공할 때 비로소 진정한 고객 만족이 완성된다고 믿기 때문입니다”라는 이영훈 소장의 이야기에 문강호 소장, 이은미 소장 모두 공감의 고개를 끄덕였다.

**고객이 기대하는
그 이상의 존중과
안전을 제공할 때
비로소 진정한
고객 만족이 완성된다고
믿습니다.**

현장과 본부의 시너지로 만드는 완벽한 편안함
L7 강남 바이 롯데호텔을 새로운 가족으로 맞이한 삼구. 구성원들 또한 삼구의 일원이 되면서 기분 좋은 변화를 체감하는 중이다. 이들은 가장 큰 변화로 본사의 관심과 선제적인 지원을 손꼽았다.

“롯데그룹과 환경안전팀에서 실시하는 연 4회의 엄격한 시설 안전 점검을 앞두고, 본사에서 먼저 나와 사전 교차 점검을 진행하세요. 지적 사항을 미리 차단하고 해결할 수 있도록 든든하게 지원해 주시는데 이것이 현장 실무자들에게 정말 큰 힘이 됩니다. 호텔 역시 우리의 현장 관리 능력뿐만 아니라 그 뒤를 든든하게 받치는 본사의 체계적인 관리 시스템을 신뢰하고, 기대하고 있습니다”라는 문강호 소장의 말에 이어 이은미 소장 또한 본사 매니저와의 원활한 소통, 빠른 피드백을 안정적인 현장 운영의 동력으로 꼽았다.

L7 강남 바이 롯데호텔의 운영을 든든하게 뒷받침하는 삼구 구성원들에게는 확고한 목표가 있다. 현장과 본부의 시너지로 완벽한 편안함을 만들어 ‘삼구의 No.1 우수 사업장’이 되겠다는 포부, 그리고 모든 구성원이 진심으로 행복하게 일하기를 바라는 마음. 이들이 함께 그려갈 L7 강남 바이 롯데호텔의 내일이 더 기대되는 이유다. 🌱



BONO BONO

PREMIUM SEAFOOD FAMILY RESTAURANT

New Standard, 2026



Premium Buffet.



Open Kitchen.

Nothing Ordinary

A Premium Seafood Buffet

산지에서 직송한 신선한 해산물과
엄선한 제철 식재료로 140여 가지의
다채로운 스페셜 메뉴를 선보입니다.



BONO BONO 삼성점

서울 강남구 테헤란로 508 해성2빌딩 B1
예약문의 02-3288-8080 (연중무휴)



Fresh Seafood.



고마워요, 오늘도



짧은 여유가
하루를 더욱 가득
채워줍니다.



푸드트럭과 이발트럭이
삼구 가족을 응원합니다.



늘 고생하는 구성원과 고객사를 위해 삼구아이앤씨가 직접 마련한 푸드트럭과 이발트럭.
간식을 선물하는 푸드트럭과 이발 서비스를 제공하는 이발트럭이 전국 현장으로 함께 찾아간다.



고마운 마음이 오가는
따뜻한 현장.



아름다운 계절
당신과 함께해
더욱 행복합니다.



푸드트럭과 함께 이발트럭도 보내드려요!

'이발트럭'이 여러분의 현장에 찾아갑니다.
신청을 원하시는 분은 담당 매니저 또는
삼구아이앤씨 홍보팀
(samkoo.pr@samkoo.com)에
연락주시기 바랍니다.

그리운 내 어머니의 다듬이 소리



연초록 푸르른
들 넘고 산 넘어 내를 건너
고향 논밭을 지나

엄마가 기다리는
집 앞 사립문에 서면

옥빛 치마에
하얀 옥양목 저고리 곱게 여미시고
단정히 쪽진 머리에는
푸른빛 옥비녀 하나 정갈히 꽂으신 어머니

어머니는 대청마루 끝에
고요히 앉으시어
다듬잇돌 위에 하얀 삶의 세월을 얹고
토닥토닥 다듬이질 소리...

때 맞추어
봄 바람에 떨구어진 하얀 목련 꽃 잎이
대청마루 앞 뜨락에 구르면
나는
엄마에 대한 그리움이 더 사무치는 것을...

아~
이제 한적한 빈들에 서보라
남촌에서 불어오는
다정하고 따뜻한 바람이

엄마의 희고 고운 다정한 손길이 되어
소리 없이 흐르는 두 뺨 눈물 위로
어루만지듯 스치어 지나간다.

구자관 님
삼구아이앤씨 책임대표사원



삼	구	구	성	원	의
참	여	를	기	다	립
니	다				

삼구 구성원 여러분이 소개하고 싶은 소중한
글 또는 사진을 보내주시면 '삼구 공모전' 코너에서 함께하겠습니다.
선정되신 분들께는 감사의 마음을 담아
작은 선물을 드립니다.
삼구 구성원 여러분의 많은 참여를 부탁드립니다.

참여 방법

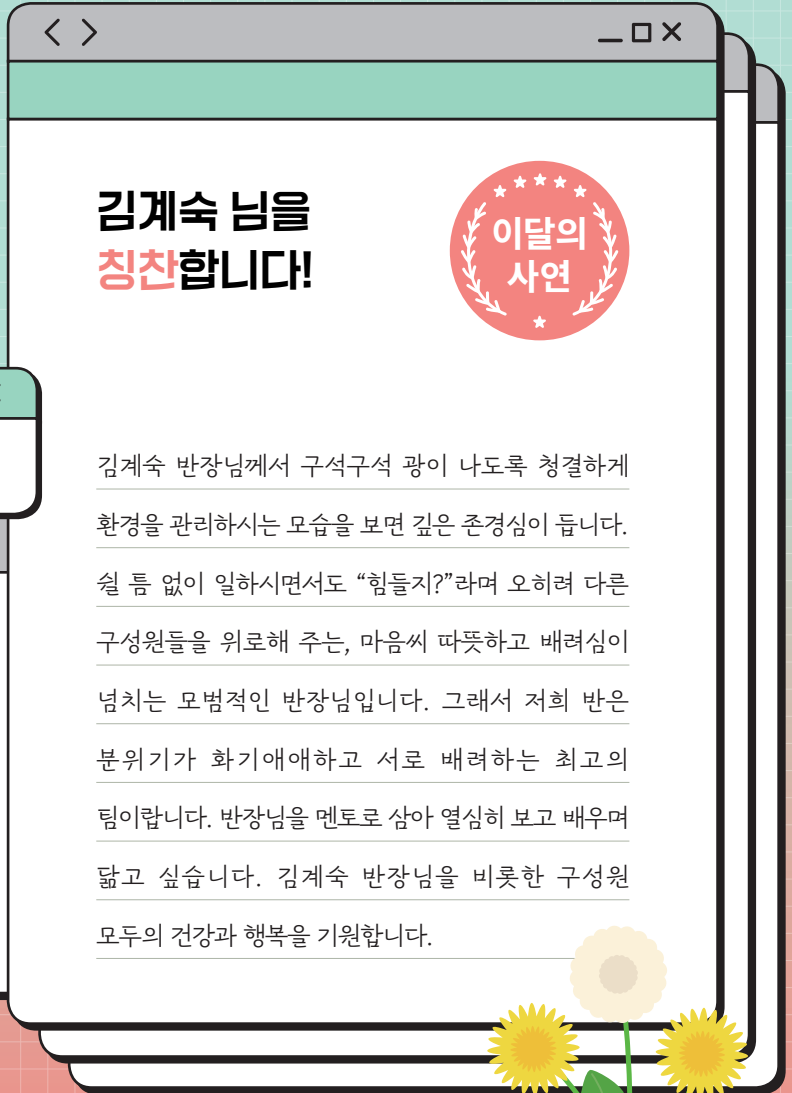
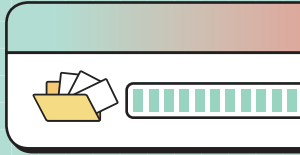
- 참여 자격** 삼구 구성원이라면 누구나
- 참여 분야** 삼구 구성원이 직접 작성한 글 또는 직접 촬영한 사진
 • 글 A4 1장 이내(한글 파일 10pt, 줄 간격 160% 기준)
 • 사진 사진 사이즈 최소 2000x2000px 및 100자 내외 설명글
- 필수 내용** 글, 성함(소속, 직함), 연락처, 프로필 사진 한 컷
- 보내실 곳** 메일(samkoo.pr@samkoo.com) 또는
웹진 '삼구 공모전' 코너에서 신청
- 참여 혜택** 선물 제공



삼구 공모전 참여하기

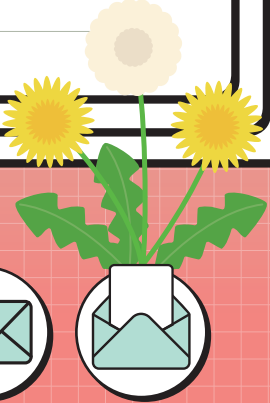
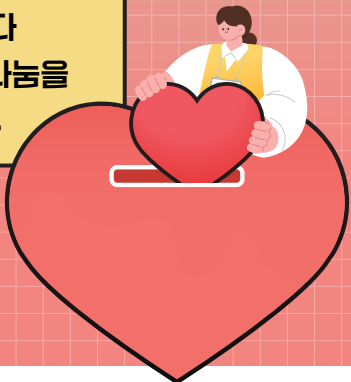
누군가의 하루를 밝히는 따뜻한 마음

구성원들이 더욱 쾌적한 환경에서
하루를 시작할 수 있도록 애써온 마음이
'칭찬 민들레'를 통해 전해졌다.
서로를 향한 감사를 피워낸 이달의 칭찬 사원,
김계숙 님의 이야기를 전한다.



From. 한독제백신프로젠 연구소 전지현 님

칭찬이 모이면
민들레가 피어나고,
민들레 한 송이가
완성될 때마다
삼구가 기부로 나눔을
실천합니다.





한독제백신프로젠 연구소 김계숙 님



노력을 알아봐 주신 모든 분들께 감사합니다

따뜻한 칭찬을 보내준 전지현 님께 정말 감사합니다. 글을 읽는 내내 큰 감동과 보람을 느꼈습니다.

새벽부터 출근하는 일이 힘들 때도 있지만, 구성원분들이 깨끗하고 쾌적한 환경에서 하루를 시작하시길 바라는 마음으로 늘 즐겁게 일하고 있습니다.

이런 제 마음을 알아주시고 따뜻하게 바라봐 주셔서 정말 감사드립니다.

앞으로도 우리 반 식구들 모두 건강하고 행복하게, 오래 함께했으면 좋겠습니다. 다시 한번 감사합니다.



삼구 가족을 칭찬해 주세요!



칭찬글 작성하기

평소 친절과 배려로 귀감이 되는 동료에게 소중한 마음을 전해 보세요. 칭찬글을 작성하면 민들레가 점점 채워지고, 민들레 한 송이가 완성될 때마다 삼구가 따뜻한 기부를 실천합니다. '이달의 인화인'으로 선정되시면 칭찬한 분, 칭찬받으신 분 모두에게 작은 선물을 보내드립니다.

신청 자격 삼구 구성원이라면 누구나

신청 방법 웹진 '칭찬 민들레' 코너에서 신청

참여 혜택 [칭찬하신 분] 선물 증정 [칭찬받으신 분] 상패 및 선물 증정

웃음 활짝 꽃피운 행복 박스

바쁜 일상 속에서도 가족을 향한 마음은 늘 가까이 있다.
삼구는 구성원 가족에게 작은 행복을 전하기 위해 구성원 자녀의 어린이집에 간식박스를 선물했다.
아이들의 반가운 미소와 따뜻한 위로가 함께 했던 하루를 만나본다.

SK하이닉스 청주 안전점검팀
이지현 님



“ 기쁨과 위로를
함께 선물 받았습시다 ”

웹진 독자 이벤트 퀴즈에 참여하던 중 우연히 간식박스 이벤트를 보게 되어, 좋은 인연처럼 신청하게 되었습니다. 올해는 유난히 이른 더위가 찾아와 어른도 아이도 조금씩 지쳐가던 시기였는데, 생각지 못한 선물 같은 행복이 찾아와 저희 가족에게 잊지 못할 소중한 추억이 되었습니다.

아이들이 아직 어린 나이에 사회생활을 시작해 워킹맘으로 바쁘게 살아오다 보니, 늘 곁에서 세심하게 챙겨주지 못한 미안함이 마음 한편에 자리하고 있었습니다. 그런데 간식박스를 받아 든 아이들이 환하게 웃으며 행복해하는 모습을 보는 순간, 제 마음도 함께 환해졌습니다. 작은 선물이었지만 아이들에게는 큰 기쁨이 되었고, 저에게는 그 어떤 것보다 큰 위로와 힘이 되어주었습니다. 아이들의 웃음소리를 들으며 ‘행복은 이렇게 예상하지 못한 순간에 찾아오는구나’ 하는 생각도 들었습니다.

이번 이벤트를 통해 단순한 선물을 넘어 가족의 행복까지 함께 생각해 주는 회사의 따뜻한 마음이 진심으로 전해졌습니다. ‘사람을 생각하는 기업’, ‘행복한 구성원’을 위한 가치가 진심으로 느껴져 더 큰 감동으로 오래 기억에 남을 것 같습니다. 아이들이 행복한 시간을 보낼 수 있도록 정성껏 준비해 주신 홍보팀에 진심으로 감사드리며, 모든 구성원분들의 일상에도 따뜻한 행복이 함께하길 응원합니다.



소중한 자녀에게
간식박스를 보내드립니다!



체험 신청하기

삼구인의 미취학 또는 성인 자녀에게 사랑과 응원을 전할 수 있도록, 추첨을 통해 간식박스 (노브랜드버거 세트)를 보내드립니다. 간식박스는 신청하신 삼구인의 이름으로 자녀의 어린이집, 유치원, 직장 등에 배달됩니다.

- 신청 자격** 어린이집·유치원·직장에 다니는 미취학 또는 성인 자녀가 있는 삼구 구성원 누구나
- 신청 방법** 웹진 「응원」 가족의 가치 코너에서 신청
- 필수 내용** 성함(현장, 직함), 연락처, 후기(간식박스 배송 후 작성)
- 참여 혜택** 단체/부서 인원수에 맞춘 간식박스 배달

공중에 피어난 작은 숲

나만의 행잉 가든 만들기

일상을 바쁘게 지내다 보면 잠시 숨을 고르며
자연 속에서 여유를 느끼고 싶어지기 마련이다.
삼구 가족들이 자연 친화적인 재료로 구성된
행잉 비바리움 제작에 참여해 자연이 주는 편안함과
만들기의 즐거움을 함께 느꼈다.



행잉 비바리움 키트

공기정화에 효과가 있는 비단 이끼, 온·습도 조절과 유해 성분 흡착·제거에 탁월한 이오난사, 향균 작용과 탈취에 효과적인 화산석으로 구성된 비바리움이다.

구성품

비단 이끼, 화산석, 이오 난사, 허스크칩, 마사토, 수달 피규어, 용기, 철제 걸이

제작 방법

- 1 비단 이끼를 30분간 미리 물에 담가놓는다.
- 2 용기 바닥에 마사토와 허스크칩을 깐다.
- 3 허스크칩 위에 비단 이끼, 이오난사, 화산석, 수달 피규어를 취향대로 배치한다.
- 4 용기를 철제 걸이에 건다.

자연을 담은

힐링의 시간



대한항공 인천국제공항 여객운송

김민주 님



수달 심터 행잉 비바리움 DIY 키트를 만들어봤는데, 유리 용기 안에 재료들을 하나씩 배치하면서 꾸미는 과정이 힐링됐어요. 작은 용기 안에 귀여운 수달 피규어까지 넣으니 자연을 담아놓은 느낌이라 완성하고 나니까 무척 뿌듯했어요. 식물 만들기를 좋아하시는 분들이라면 한 번쯤은 꼭 체험해 보시면 좋을 것 같습니다!

가족과 함께해

재미가 두 배



한국카본 남기공장

김성렬 님



가족들과 함께 둘러앉아 행잉 비바리움을 만들었습니다. 빈 유리 용기를 채워 귀여운 수달 집을 만드니 뿌듯하기도 하고, 가족과 같이 하는 재미가 있었습니다. 거실이나 침실에 톡 올려놓는 것만으로 분위기가 달라져서 좋더라고요. 공기정화에도 효과가 있다고 하니 집에서 자연을 느끼고 싶은 분들에게 추천합니다. 🌿

7월호 참여 안내



체험 신청하기

정서 치유 아로마 롤온 만들기에 참여해 보세요!

체험 키트 컬러 아로마 5종 테라피 키트

화장품이 아닌, 시향지 또는 응원 카드(키트에 동봉)에 롤링해 향기를 즐기는 식물 유래 에센셜 오일 키트입니다. 완성 후 자율적으로 기부하시면 느린 학습자, 정서 돌봄이 필요한 아동에게 소중히 전달하겠습니다.

보내실 곳 웹진 『나눔』시간의 가치 코너에서 신청 (※ 참여자 선정 시, 작성하신 주소로 키트를 보내드립니다.)

필수 내용 성함(현장, 직함), 연락처, 주소



부담 DOWN, 건강 UP 천천히 오래 즐기는 생활 운동

운동이 건강에 좋다는 것은 누구나 다 아는 사실이지만
약해진 체력과 무릎, 허리 부담 때문에 선뜻 시작하기 어려운 경우가 많다.
체력 부담을 덜고 일상 속 활력을 더해주는 다양한 생활 운동을 알아본다.



걷기와 골프를 함께 즐기는 파크골프

일반 골프보다 규칙과 장비가 간단해 누구나 부담 없이 즐기기에 좋은 생활 스포츠다. 비교적 짧은 코스를 천천히 걸으며 공을 치기 때문에 체력이나 비용 부담이 크지 않고 가족, 이웃과 자연 속에서 대화를 나누며 운동할 수 있다는 점도 장점. 최근에는 전국 지자체에서 파크골프 전용 구장을 조성·운영해 인기를 얻고 있다.

이렇게 해보세요

- 처음에는 짧은 코스부터 천천히 걸으며 적응한다.
- 허리를 과하게 숙이지 않고 편안한 자세를 유지한다.
- 미끄럼 방지 장갑·신발을 착용한다.

지방이 두 개로 걷는 전신 운동 노르딕워킹

스키 폴과 유사한 두 개의 스틱을 사용해 걷는 운동으로, 북유럽 크로스컨트리 스키 선수들이 비시즌에도 몸의 컨디션을 유지하기 위해 개발했다. 스틱으로 바닥을 짚으며 걷기 때문에 보폭이 넓어져 근육 사용량이 많아 운동 효과가 일반 걷기보다 높다. 스틱에 체중을 분산해서 걷기 때문에 뼈와 관절에 가해지는 충격도 적다.

이렇게 해보세요

- 걸을 때 머리를 숙이지 않고 허리를 곧게 편다.
- 스틱을 바닥과 55~66도 각도로 유지한다.
- 스틱을 잡은 팔꿈치가 굽어지지 않도록 한다.

생활 운동하며 함께 들어요

편안한 활력 충전 플레이리스트

- ① 조용필 'Bounce'
- ② YB '나는 나비'
- ③ 다비치 '타임캡슐'
- ④ 임영웅 '별빛 같은 나의 사랑아'
- ⑤ 비투비 '너 없인 안 된다'
- ⑥ 태연 'I' (Feat. 버벌진트)
- ⑦ AKMU '후라이의 꿈'
- ⑧ 효린 'BAE'
- ⑨ DAY6 'Maybe Tomorrow'
- ⑩ 미연 'Drive'



물속에서 하는 관절 친화 운동
아쿠아로빅

물속에서 음악을 맞춰 몸을 움직이는 수중 운동이다. 물의 부력 덕분에 관절과 허리에 가해지는 부담이 적어 체력이 약하거나 무릎 통증이 있는 경우라도 비교적 안전하게 즐길 수 있다. 물속에서 움직이기 때문에 같은 동작이라도 운동 효과가 높고, 시원한 물속에서 하는 운동이라 여름철에 하기 좋다.

이렇게 해보세요

- 처음에는 물속을 천천히 걸으며 몸을 충분히 적응시킨다.
- 물속에서 걸을 때 발뒤꿈치가 바닥에 닿도록 한다.
- 팔, 무릎을 드는 동작은 몸 상태에 맞춰 조금씩 늘려간다.



요가 초보도 도전 가능한
생활 요가

남녀노소 누구나 편하게 접근할 수 있도록 동작 강도를 낮춘 요가 운동이다. 무리한 동작보다 천천히 몸을 늘리고 호흡을 가다듬는 데 집중하기 때문에 관절과 근육에 대한 부담이 비교적 적다. 몸의 유연성과 균형 감각 유지, 스트레스 완화 등에 긍정적인 영향을 준다. 최근에는 복지관, 문화센터 등에서도 쉽게 접할 수 있다.

이렇게 해보세요

- 처음에는 앉아서 하는 동작부터 시작한다.
- 동작보다 호흡에 집중하며 천천히 움직인다.
- 몸이 흔들리면 벽이나 의자를 잡고 균형을 유지한다. ■

여행 장소부터 일정까지

AI에게 물어보세요

다가오는 여름휴가에 어디로 여행을 가면 좋을지,
일정은 어떻게 짜야 할지 모르겠다면 AI에게 물어보자.
나만의 여행 가이드가 되어 여행지 추천부터
간단한 회화까지 도와줄 것이다.



여행지 추천받기

자유 여행으로 해외에 처음 방문하는 경우라면 여행지의 특색을 충분히 알고 고르는 것이 좋다. AI에게 사용자의 정보와 취향을 간단히 알려주면 그에 맞춰 여행지를 추천해 준다.

이렇게 물어보세요

해외여행 처음 가는 50대 부부가 가기 쉬운 곳 추천해 줘. 비행시간 짧고 편한 곳으로.



추천 여행지 3곳

1. 오사카 (일본)

- 비행시간: 약 2시간
- 장점: 한글 간판 많음, 대중교통 편리, 음식 맛있음
- 추천: 도톤보리, 오사카성

2. 다낭 (베트남)

- 비행시간: 약 4시간
- 장점: 물가 저렴, 따뜻한 기후, 리조트 휴양
- 추천: 바나힐, 호이안 전통 마을, 해변 산책

3. 타이베이 (대만)

- 비행시간: 약 2.5시간
- 장점: 친절함, 야시장, 한자 읽기 쉬움
- 추천: 지우펀, 타이베이101



여행 일정 세우기

여행지를 정했다면 다음은 일정을 짤 차례다. 여행지와 사용자의 정보를 AI에게 알려주면 여행 일정을 짜 준다. 교통수단, 숙소 위치 등 정보가 구체적일수록 AI의 응답도 상세해진다.

이렇게 물어보세요

여수 2박3일 여행 갈 건데
60대 부부가 다니기 좋은 코스 추천해 줘.



1일차

- 오전: 여수엑스포 해양공원
- 점심: 계장백반
- 오후: 오동도
- 저녁: 여수 밤바다 야경 (케이볼카 추천)

2일차

- 오전: 향일암 일출 (차량 이동)
- 점심: 서대회
- 오후: 이순신광장
- 저녁: 해양공원 해물삼합거리

3일차

- 오전: 고소동 벽화마을·카페
- 점심: 하모(참장어) 샤브샤브
- 오후: 귀가

✓ 차량 이동 추천!

도보로 이동 힘든 향일암은 택시 이용, 오동도는 천천히 산책 가능해요.



여행 회화·번역하기

여행지에서 뭔가 요청할 때나 인사할 때 현지 언어를 사용하면 더욱 특별한 경험이 된다. 간단한 회화를 익히거나, 사진을 찍어 실시간으로 번역하는 것도 AI가 도와줄 수 있다.

이렇게 물어보세요

일본 식당에서 쓸 수 있는 간단한 회화를
한글 발음과 함께 알려줘.



일본 식당 필수 회화

- ✓ 주문할 때: 고레 쿠다사이 (이것 주세요.)
- ✓ 계산할 때: 오카이케이 오네가이시마스 (계산 부탁드립니다.)
- ✓ 감사 인사: 아리가또 고자이마스

일본 식당 메뉴판인데, 사진 속 일본어 번역해 줘.



<오늘의 추천 정식>이에요.

- 문장 풀이: • 本日 (훈지츠) = 오늘
• おすすめ (오스스메) = 추천
• 定食 (테이슈쿠) = 정식

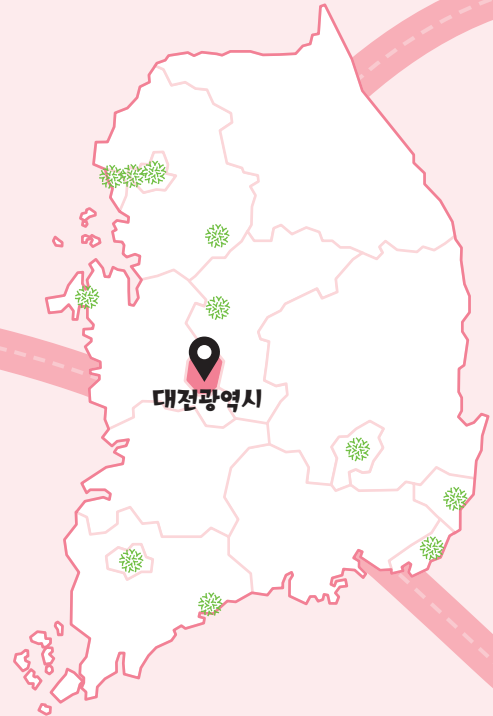
✓ 정식은 밥+국+반찬 세트예요. 보통 가성비가 좋아요!



→ 노잼 도시는 옛말! 즐거움 가득 유잼 도시

대전광역시 →

전국에서 일하는 삼구인들에겐 저마다의 단골 맛집과 숨은 쉼터가 있습니다. 본사가 자리한 서울 중구부터 마곡·인천·이천·대전·서산·증평·울산·부산·대구·광주·여수·제주까지, 삼구 가족들이 출장길, 퇴근길, 주말 나들이를 위해 찾아가는 그 장소들을 담았습니다.



과학도시에서 만나는 과학기술의 모든 것 국립중앙과학관

과학기술 자료 수집, 조사·연구, 전시·보존 및 과학교육을 수행하기 위해 설립된 과학 대중화 기관으로 1945년 서울에 설립되었다가 1990년 대전으로 이전해 개관했다. 어린이·청소년이 과학기술에 대한 흥미를 키울 수 있는 다양한 전시를 감상할 수 있다.

📍 대전 유성구 대덕대로 481

☎ 042-601-7979



©대전시청





온 가족이 함께 즐기는 스포츠 복합문화공간 대전한화생명볼파크

2025년 5월 약 17,000석 규모로 개관한 야구장으로, 한화이글스 야구단이 홈구장으로 사용하고 있다. 비대칭 오각형 그라운드와 8m 높이의 몬스터월, 복층 볼펜, 인피니티 폴 등의 시설을 갖췄다. 다양한 먹거리와 굿즈를 판매하는 복합문화공간이다.

📍 대전 중구 대종로 373

☎ 042-630-8200



레트로 감성 넘치는 핫플레이스 소제동 카페거리

대전역 인근의 낙후된 원도심 골목이 도시재생사업을 거쳐 레트로 감성을 더한 문화거리로 재탄생했다. 옛 건물을 해체하는 대신 리모델링을 통해 조성한 아기자기한 카페, 맛집, 공방 등이 들어서 외지인들에게도 인기 있는 관광지가 되었다.

📍 대전 동구 소제동 299-724

☎ 031-632-4304 (대전 동구청 관광문화체육과)

즐거움이 있는 대전에 놀러 오세요~ 삼구인 추천 플레이스



장태산 자연휴양림

대전신세계 Art&Science 윤하나 팀장
국내 유일 메타세쿼이아 숲이 형성되어
이국적인 장관이 유명한 이곳은, 가족 단위
로도 산림욕을 즐기기에 좋은 곳입니다.

📍 대전 서구 장안로 461



대전엑스포과학공원

대전지사 김채은 선임

대전에서 유명한 성심당 빵집도 가깝고,
대전의 상징인 한빛탑도 볼 수 있는 야경
명소입니다. 어려모로 대전에 왔다면 한
번쯤은 보고 가도 좋은 곳으로 추천합니다.

📍 대전 유성구 대덕대로 480



삼구아이앤씨, 제58주년 창립기념 및 AI 솔루션 출범식 개최
58년을 넘어 더 멀리, AI로 여는 내일 “New Step for Tomorrow with AI”



58TH
ANNIVERSARY

삼구아이앤씨가 5월 15일 창립 58주년을 맞아 삼구 인화원에서 기념식 및 AI 솔루션 출범식을 개최했다. 이번 행사는 임직원 270여 분이 참석한 가운데 1부 창립기념행사, 2부 체육행사, 3부 AI 솔루션 출범식, 4부 서바이벌 게임 ‘피지컬:39’ 순으로 진행됐다. 1부 행사에서는 장기근속자(총 22분), 우수사원(11분)에 대한 시상이 진행됐다.





장기근속
20주년



장기근속
10주년



장기근속
5주년

구자관 책임대표사원은 기념사를 통해 “회사가 지난 58년간 꾸준히 성장할 수 있었던 건 이곳에 계신 임직원분들과 모든 현장 구성원분들 덕분”이라며, “앞으로도 서로 신뢰하고 동반 성장하며 100년 기업을 향해 나아가길 바란다”고 말했다.

2부 체육행사에서는 임직원이 4개 조로 나뉘어 다채로운 종목을 함께하는 화합의 시간을 가졌다.

이어진 3부에서는 삼구아이엔씨의 새로운 도약을 알리는 ‘AI 솔루션 출범식’이 열렸다. 유진선 DX전략팀장은 업무지원시스템 3종(SAY-ME, FMS, AI-ME)을 직접 소개하고 시연해 보이며, 업무의 디지털 전환(DX)과 AI를 활용한 실질적인 업무 효율화를 강조했다.

마지막 4부에서는 임직원들이 준비된 만찬을 즐기는데 동시에 서바이벌 게임 ‘피지컬:39’가 함께 진행되어 현장의 열기를 더했다. 총 5라운드에 걸친 치열한 대결을 마치고 최종 우승자가 가려지는 순간까지 전 임직원이 한데 어우러져 뜻깊은 화합을 다졌다.



우수사원



삼구아이앤씨, 경상권·충청권 구성원 대상 ‘회갑연’ 성료
 큰절로 전한 감사의 마음... “책임의 무게 함께해줘 감사”



경상권 만찬

삼구아이앤씨가 경상권과 충청권 지역에서 상반기 ‘찾아가는 회갑연’ 행사를 성황리에 마무리했다. 환갑을 맞이한 구성원을 위해 5월 20일 경상권과 충청권에서 150여 분을 대상으로 마련된 이날 행사는 부산 코모도호텔(경상권)과 대전 롯데시티호텔 씨카페(충청권)에서 열렸으며, 해당 권역 사업장에서 근무하는 구성원과 가족들이 참석했다. 구자관 책임대표사원은 “각자의 자리에서 ‘책임’의 무게를 함께 나누며 최선을 다하시는 구성원 여러분들에게 깊이 감사드리며, 여러분을 위해 마련한 자리인 만큼 즐겁고 편안한 추억으로 남길 바란다”고 말했다.



이어 구자관 책임대표사원은 구성원에게 감사의 마음을 담아 큰절을 올렸다.

행사에 참석한 현장 구성원은 다양한 이벤트와 만찬을 즐기며 소통의 시간을 가졌다.

경상권 행사에 참석한 신승우 씨는 “각자의 일 때문에 가족들과 시간 맞추기 쉽지 않았는데, 회사에서 마련한 회갑연 덕분에 함께할 수 있었다”며 “항상 곁을 지켜주는 든든한 가족과 삼구아이앤씨에 감사하다”고 소감을 전했다.

충청권 행사에 참석한 박숙자 씨는 “많은 동료들과 함께 생일 축하 만찬을 즐길 수 있어 특별한 추억이 될 것 같다”고 말했다.

삼구아이앤씨는 올해 환갑(1966년생)을 맞은 구성원 1,180분을 대상으로 하반기까지 회갑연 행사를 이어갈 예정이다.

경상권 만찬



충청권 만찬



QUIZ!

퀴즈의 정답을 보내주시는 분들 중 추첨을 통해 특별한 선물을 드립니다.

Q 01

이마트 천안서북점에서 () 행사전문사원으로 근무하는 김태희 사원은 ()의 신제품 '배홍동 막국수'를 더 많은 고객에게 알리기 위해 힘쓰고 있습니다. 빈칸에 들어갈 말은 무엇일까요?

- 1 배홍동
- 2 농심
- 3 신라면
- 4 울춘화학

Q 03

이마트 ()는 소비자에게 최고 품질의 고기를 안전하게 공급하는 축산물 전문 가공·포장센터입니다. 빈칸에 들어갈 말은 무엇일까요?

- 1 미트센터
- 2 육가공센터
- 3 축산물센터
- 4 미트타운

Q 02

2014년 12월 개점한 롯데아울렛 ()은 100여 개의 브랜드와 롯데시네마, 영풍문고, 키즈 카페 등 온 가족이 즐길 수 있는 다양한 여가시설을 갖춘 문화 공간입니다. 빈칸에 들어갈 말은 무엇일까요?

- 1 서울역점
- 2 고양점
- 3 부여점
- 4 구리점

Q 보너스 퀴즈

대전의 이 동네는 낙후됐던 원도심 골목을 도시 재생사업을 통해 문화거리로 재탄생시킨 곳입니다. 레트로와 아기자기한 감성이 공존하는 카페 거리가 조성돼 인기 관광지로 주목받고 있는 이 곳은 어디일까요? (주관식)

□ □ □ □

5월호 당첨자

삼구애 퀴즈

- 산*형 농심물류센터 오산
- 관*미 롯데백화점 인천점
- 정*영 신세계푸드 음성공장
- ★정*형 무림에스피 대구공장
- ★곽*선 한국콜마 세종



보너스 퀴즈 정답자에게는 추첨을 통해 **농심라면 신제품을 보내드립니다.**

* 퀴즈 응모 시 반드시 **이름 / 현장명 / 연락처 / 주소**를 기재해 주세요. 매월 25일까지 접수분에 한하며, 개인정보는 발송 후 한 달 안에 폐기합니다.

보내시는 곳

· 우) 04542
서울시 중구 청계천로 100,
동관 6층(시그니처타워)
ESG추진실 홍보팀

· 웹진 QR코드를 통해
참여해 주세요!



여름 감성과 힐링을 만나는 여행지 북해도 VS 마츠야마

시원한 바람이 머무는 북해도의 대자연과
따뜻한 온천 감성의 마츠야마까지
푸른 풍경, 맛있는 미식,
그리고 천천히 쉬어가는 여유를 만나는 시간
복잡한 일상은 잠시 내려두고
올여름, 가장 완벽한 힐링을 떠나보세요.

창립25주년기념, 노랑풍선이 추천하는
[6월] 이 달의 옐로Pick! 북해도&마츠야마

#마츠야마 #카츠야마 호텔	#마츠야마 3일 #히요리호텔	#북해도 4일 #도야불꽃놀이	#북해도 4일 #특급온천 2박
			
마츠야마 시내에 위치해 편리한 이동 가능 여행의 피로 풀 수 있는 대욕장 갖춘 호텔로 구성된 자유여행	마츠야마 최대 변화가 오카이도 중심지 맞은편에 위치한 호텔 관광지 접근성 높은 호텔에서 즐기는 자유여행	보랏빛 라벤더가 펼쳐지는 비에아 후라노의 대자연 북해도 대표 미식과 힐링까지 모두 담은 프리미엄 여행!	대자연 핵심코스 신선한 명물음식 일본3대온천의 천연온천까지 모두 즐길 수 있는 북해도 완전정복
최저가 499,000원~	최저가 529,000원~	최저가 999,000원~	최저가 1,099,000원~

※ 상품가는 변동될 수 있으며 예약 및 자세한 내용은 노랑풍선 홈페이지 www.ybtour.co.kr에서 확인하세요.

[집중 안전신고 기간]
 (2026년 02월 01일 ~ 별도 공지 시)



삼구 안전일터 신고센터



**사업장 위험요인 신고하고
 베네피아 포인트 받아보세요!**



위험요인을 발견하면 QR코드로 제보해 주세요!

이용 방법

1 위험요인 발견

- 위험요인이란?
 - > 위험작업 시 보호구 미착용
 - > 기계·설비 점검 시 방호장치 ON
 - > 사업장의 불안정한 작업환경
 - > 기타 근로자의 불안정한 행동

2 위험요인 신고 후 제출



포인트 받는법

1 베네피아 회원가입



* 회원가입 QR코드

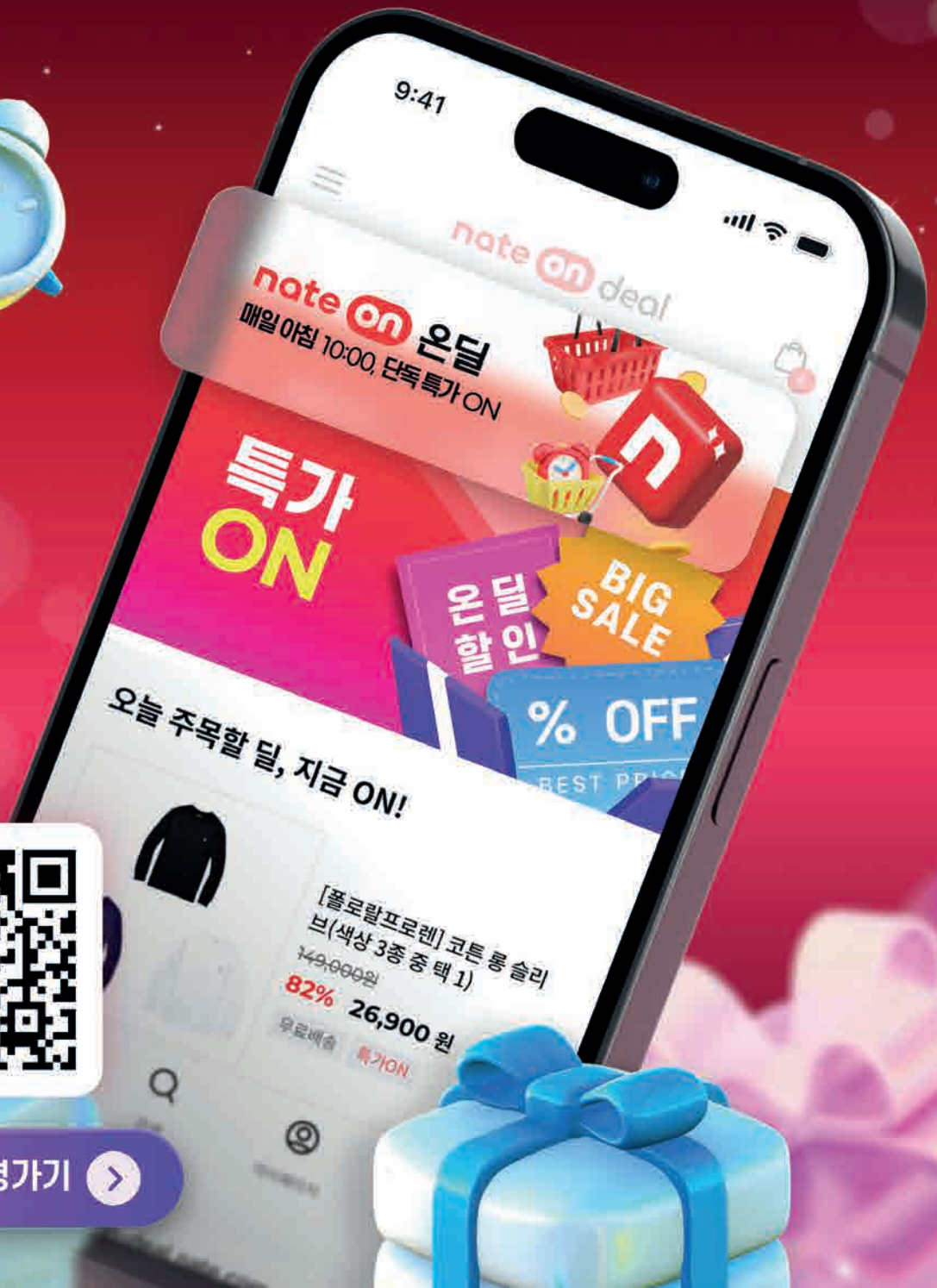
2 매 달 포인트 지급 (집중 안전신고 기간)

- » 일반신고 2,500p → 🔥 5,000p
- » 개선신고 5,000p → 🔥 10,000p ⁺ 

nate on 온딜

매일 10시, 당일 특가 보장!

— 당일특가로 기분 좋은 소비 시작! —



Ondeal 구경가기 >



도심을 벗어나 아늑한 자연 속에 자리잡은 삼구인화원은
**다양한 연수 시설과 편안한 휴게 공간을
갖춘 종합 연수원입니다**

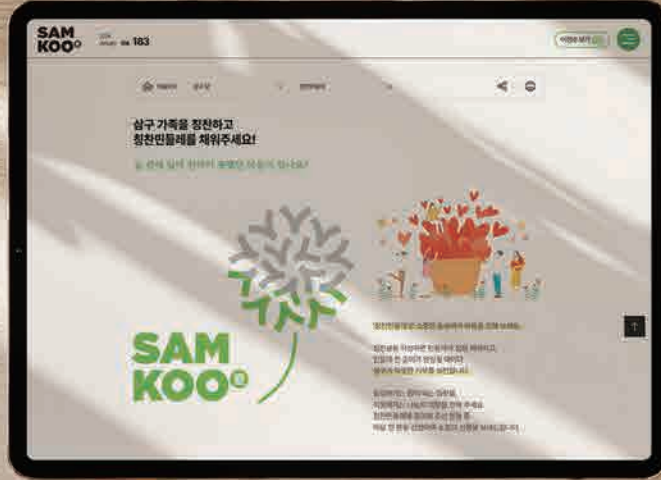
순 식물성 재료 가득 라면





웹진 접속하기

삼구 웹진과 함께해 주세요!



webzine.samkoo.com



이벤트에
참여해 주세요!



「칭찬」
마음의 가치

평소 귀감이 되는 동료를 **칭찬해 주세요.**
칭찬한 분, 칭찬받은 분 모두에게 혜택을 드립니다.



「나눔」
시간의 가치

밀키트, DIY 키트를 **직접 만들어 보고**
즐거운 추억을 만들어 드립니다.



「응원」
가족의 가치

소중한 자녀에게 신청자의 이름으로
맛있는 **간식박스를 보내드립니다.**



삼구
공모전

나만의 감성을 담은 **글 또는 사진**을 보내주세요.
선정되신 분께 소정의 선물을 드립니다.



QUIZ

퀴즈 정답을 맞힌 분들께
추첨을 통해 선물을 보내드립니다.

