

**SAM
KOO** 愛

07

2026
Vol. 189

依

특별기획의지함수있게읽다의



人
+
衣



의
지
할
의

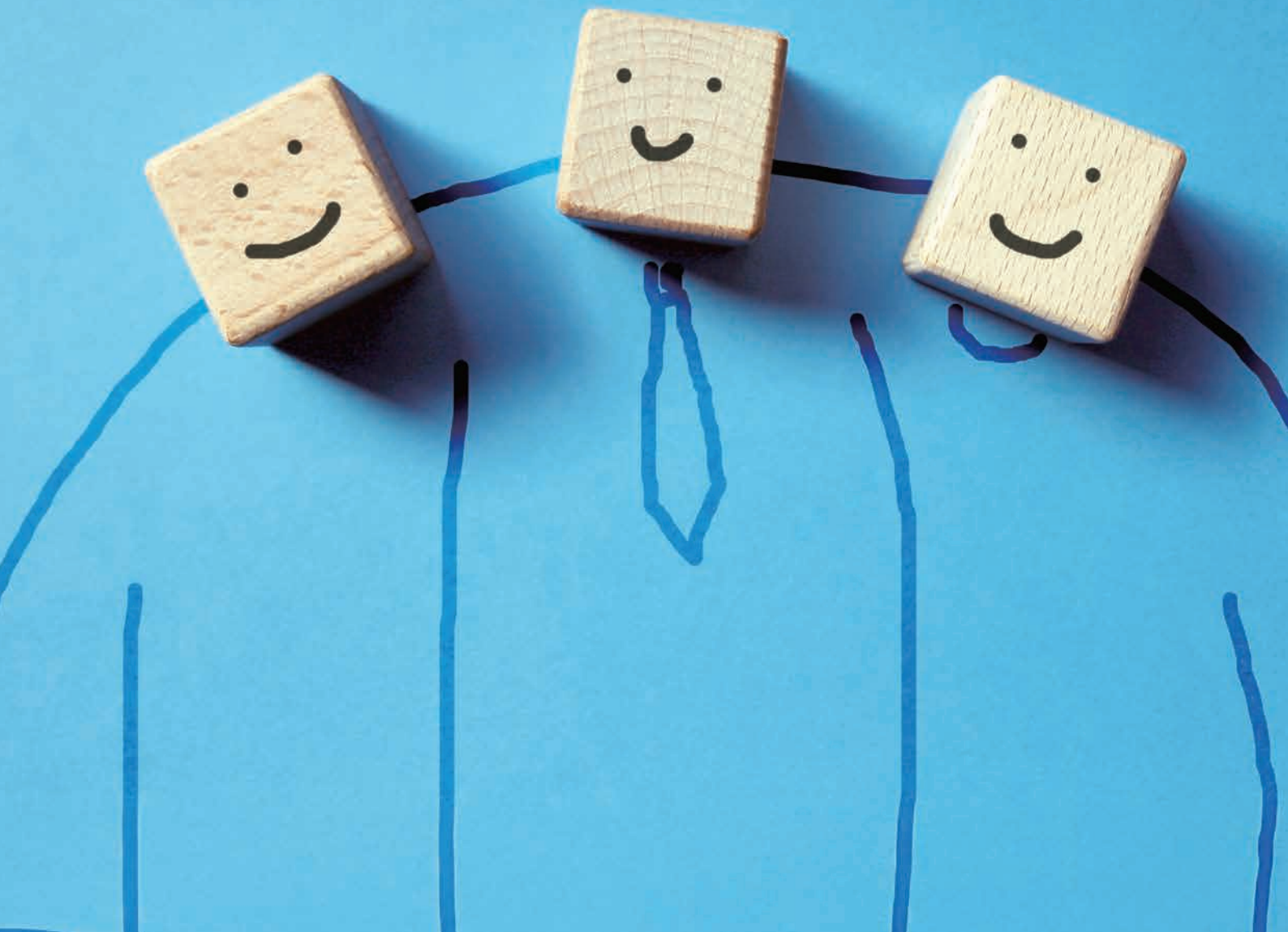
서로의 힘이 되어

표지 이야기

삼구의 심볼인 민들레 흙씨에는 사람을 가장 귀하게 여기는 마음, '이' 담겨 있습니다.
2026년 <삼구愛>는 사람(人)과 어우러져 비로소 완성되는 아름다운 한자들을 테마로
선정하여 매월 새로운 이야기를 전합니다.

업무를 하다 보면
동료의 따뜻한 격려 한마디가
나아갈 힘이 되기도 하고,
나의 경험이 동료의 길잡이가 되어주기도 합니다.
서로 믿고 의지할 수 있다는 것은
함께 일하는 모두에게 큰 힘입니다.

혼자서는 당기 어려운 목표도
함께라면 더 멀리 갈 수 있습니다.
서로의 성장을 응원하고,
필요할 때 기꺼이 힘이 되어주는 마음.
그렇게 하나가 된 마음이
삼구의 완벽한 팀워크와 신뢰를 만들고
함께 성장하는 의지의 가치를 이어갑니다.



CONTENTS

2026 July Vol. 189

삼구
LIFE

06

39°C 열정 ①

1%의 오차도 허락하지 않는
현장의 이정표

- 인천기내식사업소 전미경 조장

10

39°C 열정 ②

기내식 한 끼에 진심을 담고,
설렘을 싣다

- 인천기내식사업소 박미경 사원

14

39°C 열정 ③

어머니의 마음으로 살뜰히
보살피는 '삶의 터전'

- 무림SP 대구공장 김예은 사원

18

삼구 Together

백제의 품격, 안전과 상생으로
'완벽한 삶'을 빚어내다

- 롯데스카이힐CC 부여 박근중 총지배인

22

39°C 열정 ④

완벽한 필드를 움직이는 '든든한 엔진'

- 롯데스카이힐CC 부여 이기봉 대리

26

39°C 열정 ⑤

천 년 역사 견고하게 잇는
징검다리 될게요!

- 백제문화단지 임수정 대리

30

NEW 삼구가족

삼구와 함께 만드는 '고객 친화적' 매장

- 롯데백화점 대전점



<https://webzine.samkoo.com>
QR코드로 <삼구愛> 웹진을
만나보세요.



삼구 GOOD

34

고마워요, 오늘도

- 카길애그리퓨리나 군산공장
LG화학 익산공장

36

삼구 공모전

어느새 떠나려나 봅니다
- 삼구아이앤씨 구자관 책임대표사원

38

「칭찬」마음의 가치

한결같은 마음이 전한 울림
- LG화학 오송공장 황경선 님

40

「응원」가족의 가치

사랑 가득 담은 간식박스를 선물합니다

42

「나눔」시간의 가치

향기로 전하는 응원 마음을 물들이는 다섯 가지 색

44

이런 취미 어때요?

시원하고 짜릿하게
더위를 잊게 하는 이색 수상 취미



46

슬기로운 AI

AI로 만드는 나만의 캐릭터 솜품

48

삼구지사 탐구생활

공항지사
- 푸른빛 인천에서 견고 즐기고

50

삼구 INSIDE

54

QUIZ

56

산업안전 캠페인

삼구 안전일터 신고센터

58

제로·원 캠페인

삼구가 먼저 실천하는 「제로·원 캠페인」
- 일회용품 사용 제로 캠페인

발행인 구자관 책임대표사원
발행일 2026년 7월 1일
발행처 삼구아이앤씨 서울시 중구 청계천로 100, 동관 6층(시그니처타워)
전화 1588-2239
편집인 ESG추진실 홍보팀 김민지 대리
담당자 ESG추진실 홍보팀 박유진 선임 samkoo.pr@samkoo.com
기획·디자인·인쇄 경성문화사 02-786-2999
홈페이지 www.samkoo.com



<삼구>는 재생펄프가 30% 함유된 친환경 고급 인쇄용지에 친환경 SOY잉크를 사용해 제작했습니다.

1%의 오차도 허락하지 않는 현장의 이정표

인천기내식사업소

전미경 조장

매일 수백 편의 항공기 식사를 준비하는 인천기내식사업소. 이곳에서 전미경 조장은 기내식 탑재를 이끌며 단 1%의 계산 오차도 허용하지 않는 철저함을 보여준다. 현장 구성원 모두가 한 치의 어긋남 없이 움직일 수 있도록 단단한 기준을 세워가는 그를 만났다.

❶ 우수사원에 선정된 소감을 말씀해 주세요.

인천기내식사업소 Line-up 팀에서 사무를 담당하는 전미경 조장입니다. 누구나 마땅히 해야 할 일을 했을 뿐인데 이렇게 과분하게 격려해 주시고 알아봐 주시니 진심으로 감사한 마음입니다. 이번 계기를 통해 더 큰 책임감을 느끼게 되었으며, 맡은 역할에 매 순간 최선을 다하겠습니다.

❷ 업무 현장에서 삼구 구성원들은 어떤 일을 하나요?

인천기내식사업소는 매일 수백 편의 항공기에 실리는 기내식을 준비하고 탑재하는 현장입니다. 삼구 구성원들은 생산부터 세팅, 최종 출고에 이르기까지 각자 파트에서 맡은 자리를 묵묵히 책임감 있게 지키고 있습니다.

❸ 조장님이 담당하는 업무를 소개해 주세요.

승객에게 전달되는 기내식의 수량을 계산하고 데이터를 관리하고 있습니다. 쉽게 말해 현장 구성원들이 정확하게 움직이도록 이정표를 만들어 주는 역할이죠. 기내식은 미국 동·서부, 동남아, 일본 등 노선에 따라 메뉴가 전부 다르거든요. 그래서 우선 ERP(자원관리시스템)로 당일 항공편의 총 탑승객 수를 확인한 뒤, 노선에 맞춰 한식과 양식의 비율을 계산합니다. 그렇게 정리한 총수량을 넘겨드리면 현장에서는 기내식을 세팅해서 비행기에 실게 됩니다. 그 외에도 냉동·냉장 식자재 재고 관리와 알레르기 등의 이슈로 맞춤형 식단이 필요한 승객을 위한 스페셜 밀(Meal) 검수도 함께 챙기고 있습니다.





늘 동료의 안부를 묻고
고민을 들어주며,
나는 비밀은 가슴에 묻죠.
이렇게 쌓인 신뢰 덕분에
동료와 서로 깊이
의지(依支)하는
튼튼한 사이가 될 수
있었습니다.





Q 최근 현장에서 심폐소생술로 소중한 생명을 구하셨다고요.

화장실에 누군가 쓰러졌다는 소식을 듣고 공장 달려갔고, 이미 심폐소생술이 진행 중이어서 저는 쓰러지신 분의 몸을 주물렀습니다. 이내 가슴 압박을 하던 동료분의 체력이 소진돼 제가 교대해서 압박을 시작했습니다. 쓰러진 분이 의식을 붙잡았다가 다시 잃기를 반복하는 위태로운 상황이라 긴장을 늦출 수 없었습니다. 온 힘을 다한 끝에 다행히 환자가 의식을 회복한 순간 참았던 눈물이 쏟아졌습니다. 과거에 받은 안전교육과, 최근 아이와 함께 인형으로 심폐소생술을 연습했던 경험이 큰 도움이 됐습니다.

Q 그 외에도 업무 중 보람을 느낀 일이 있다면 말씀해 주세요.

기내식 업무는 단 한 번의 실수가 항공기 지연이나 승객 불편으로 직결되기 때문에 늘 긴장감 속에서 일합니다. 실수로 수백 명의 승객이 식사를 못 하는 상황이 생기면 큰 문제로 이어질 수 있으니까요. 그래서 일하면서 가장 보람을 느끼는 순간은 매일 마주하는 수백 편의 비행기가 잘 이륙했다는 소식을 들을 때입니다. '오늘도 완벽하게 끝냈다'는 안도의 한숨을 쉬는 그 순간이 육체적으로는 피로할지라도 새로운 힘을 얻는 순간이기도 합니다.

Q 업무 현장에서 꼭 갖췄으면 하는 소양은 무엇인가요?

늘 '사람 위에 사람 없다'라는 생각을 하며, 배려와 존중을 중시합니다. 상대방이 일을 잘하든 못하든 인간 대 인간으로 존중하는 게 기본이니까요. 사람은 누구나 저마다의 장점을 가지고 있잖아요. 제가 가지지 못한 부분을 그 사람이 채워줄 수도 있고요. 그렇게 서로를 배려하고 인정하다 보면 자연스럽게 신뢰가 쌓이고, 서로 믿고 의지하며 즐겁게 일할 수 있습니다. 최대한 그 사람의 입장에서 이해하려고 노력하는 이유이기도 합니다.

Q 최근 업무에서 가장 신경 쓰는 부분은요?

제가 정리한 데이터가 현장의 기준이 되는 만큼 작은 오차도 허용하지 않도록 거듭 점검하는 것이 원칙입니다. 일례로 알레르기가 있는 승객의 안전과 직결된 특별 기내식 관련 사항을 완벽히 전하는 일 그리고 특정 항공편에 지정된 한식 메뉴를 정확히 탑재하는 일에 특히 집중합니다. 또한, 항공기 기종에 따라 기내식 탑재 방식이 완전히 달라지기 때문에 비행기 기종 변경 사항을 수시로 모니터링합니다. 이를 통해 현장에서 발생할 수 있는 탑재 사고를 사전에 철저히 방지하고 있습니다.

Q 앞으로 조장님이 이루고 싶은 목표가 궁금합니다.

팀원 한 명 한 명이 자신의 역할에 진정된 자부심을 가질 수 있는 팀을 만들고 싶습니다. 조장으로서 팀원들이 역량을 마음껏 펼치며 성장할 수 있도록 든든한 조력자가 되어주는 것, 그리고 그런 건강한 업무 환경을 조성하는 것이 가장 큰 목표입니다. 🌱





기내식 한 끼에 진심을 담고, 설렘을 신다

인천기내식사업소

박미경 사원

비행기 안, 여행을 더욱 설레게 하는 것이 있다면 단연 정성 어린 기내식이다. 완벽한 기내식을 만들기 위해 1g의 중량까지 철저하게 지키고자 노력하는 인천기내식사업소 박미경 사원은 최근 업무 중 귀중한 생명을 구했다. 지금 이 순간, 오늘에 진심을 다할 뿐이라고 웃으며 말하는 박미경 사원의 다정함은 동료들에게 든든한 버팀목이 되고 있다.



❶ 자기소개와 함께 우수사원으로 선정된 소감을 말씀해 주세요.

인천기내식사업소에서 콜드밀(Cold Meal) 파트를 담당하는 박미경 사원입니다. 그저 할 일을 한 것뿐인데, 우수사원이 되었다는 이야기를 듣고 조금 민망했어요. 하지만 주변 동료들이 축하해 주니 기분이 좋습니다(웃음).

❷ 인천기내식사업소에서 어떤 업무를 하시나요?

인천기내식사업소는 수많은 항공편에 실리는 기내식을 준비하는 곳으로 빠르고 정확한 손길들이 모여 한 끼 식사를 완성합니다. 저를 비롯한 삼구 구성원들은 항공기 출발 시간에 맞춰 각자 맡은 파트에서 한 치의 오차 없이 움직이고 있습니다.

❸ 사원님의 하루가 궁금합니다.

출근하면 가장 먼저 그날 작업에 사용할 기물들을 챙기고, 당일 세팅해야 할 콜드밀 수량을 체크하며 본격적인 업무를 시작합니다. 반제품으로 들어온 음식들을 정해진 기준에 맞춰 트레이에 담는데 기내식은 메뉴별 중량을 정확하게 지켜야 하므로 그램(g) 단위를 꼼꼼하게 확인하며 작업합니다. 하루 6만 5,000식 이상 생산하며 바쁜 하루를 보내고 있습니다.

❹ 최근 전미경 조장님과 함께 생명을 구하셨던 일을 자세히 들려주세요.

사람이 쓰러져 있다는 소식을 듣고 곧장 달려갔습니다. 오직 '이 분이 다시 숨을 쉬어야 한다'는 간절한 마음 하나로 번갈아 가며 가슴 압박을 멈추지 않고, 팔다리를 주무르며 필사적으로 힘을 보였습니다. 이전에 아들과 함께 받았던 안전교육이 이렇게 도움이 될 줄은 상상도 못 했어요. 평소 사무실에 붙어 있던 심폐소생술 안내문을 보아뒀던 것도 큰 도움이 되었습니다. 마침내 그분의 의식을 되찾아 저도 안도의 한숨을 내릴 수 있었습니다.



❓ **일할 때 필요한 덕목을 손꼽아 주신다면요?**

가장 필요한 덕목은 배려가 아닐까요? 서로 다름을 인정하고, 조금씩 양보하고 배려할 때 비로소 즐거운 일터가 됩니다. 25년 이상 장기근속 중이신 감독님들이 많은 것도, 삼구만의 끈끈한 분위기도 바로 이 배려에서 나온다고 생각해요. 저 또한 초보 시절 동료들의 따뜻한 배려와 도움 덕분에 힘을 낼 수 있었습니다. 그때 받았던 고마운 마음을 기억하며, 새로 합류한 동료들이 업무에 잘 적응할 수 있도록 돕고 있습니다.

❓ **업무 중 현재 가장 중시하는 부분은 무엇인가요?**

여름철이다 보니 위생과 온도 관리에 특히 신경을 많이 쓰고 있습니다. 특히 우리 조는 차가운 상태로 나가는 기내식을 담당하고 있어서 온도가 정말 중요합니다. 그래서 본격적인 작업을 시작하기 전 음식 맛이 변하지는 않았는지 꼼꼼하게 확인하고, 온도가 적정하게 유지되고 있는지 수시로 체크합니다.

❓ **사원님의 향후 목표가 궁금합니다.**

열심히 일하면서 저 스스로 한 단계 더 발전하고 성장해 나가는 것을 느끼고 싶습니다. 기내식 메뉴 하나에 들어가는 재료만 14가지가 넘거든요. 재료 하나라도 빠지면 먼 길을 떠나는 승객에게 너무 죄송한 일이잖아요. 그래서 작은 빈틈도 생기지 않도록 항공사별 출발 시간과 주의 사항, 정확한 레시피를 늘상기하고 공부합니다. 작은 것 하나에도 소홀하지 않고, 고객 만족을 위해 더 세심한 노력을 기울이겠습니다. 🌱

❓ **이외에도 일하며 보람된 순간이 많으시죠?**

인천을 거쳐 세계 각국으로 떠나시는 승객에게 정성 어린 한 끼를 선물하는 것이 제 역할이잖아요. 승객이 기내식을 한 입 드시는 순간 '아, 맛있다!', '이제 정말 여행이 시작됐구나' 하는 행복감을 느끼실 거라 상상하며 매 순간 보람을 느낍니다.

❓ **업무 수행에 도움 되는 사원님만의 장점이 궁금합니다.**

동료들과 두루두루 잘 지내는 친화력이 장점입니다. 출퇴근길이나 복도에서 마주칠 때마다 먼저 반갑게 인사를 건네다 보니 자연스럽게 동료들과 친해졌습니다. 사람 사이에 불편한 일이 있다면 아주 작은 일도 몇 배로 힘들게 느껴질 수도 있지만, 마음이 잘 맞는 동료들과 함께라면 고된 하루도 정말 눈 깜짝할 사이에 지나가죠. 친밀한 분위기 속에서 구성원들과 기분 좋은 에너지를 주고받으며 일하려고 노력합니다.





‘오늘 하루 최선을 다하자’는
마음에 의지(依支)합니다.
지금 이 순간을 귀하게 여길 때
내가 만드는 기내식 한 그릇도,
저에게 주어진 이 시간도
소중해지더라고요.

어머니의 마음으로 살뜰히 보살피는 '삶의 터전'

무림SP 대구공장

김예은 사원

대한민국 제지산업을 선도해 온 무림SP. 그중에서도 대구공장은 1959년 국내 최초로 백상지 대량생산에 성공하며 고급 인쇄용지 시대를 이끈 역사적인 현장이다. 거대 설비가 쉼 없이 돌아가는 유서 깊은 공장 곳곳을 내 집처럼, 동료들을 내 가족처럼 살피는 김예은 사원은 '어머니의 마음'으로 현장을 살뜰하게 유지한다.

❶ 자기소개와 함께 우수사원 선정 소감을 들려주세요.

무림SP 대구공장에서 환경 업무를 맡고 있는 김예은입니다. 저에게 주어진 소임을 다했을 뿐인데 과분한 영광을 주셔서 감사드립니다. 김명훈 소장님을 비롯해 현장에서 묵묵히 땀 흘리는 모든 동료들을 대신해 받는 격려라고 생각해요. 앞으로도 삼구인으로서 부끄럽지 않도록 더욱 성실하게 임하겠습니다.

❷ 무림SP 대구공장은 어떤 현장이며, 삼구 구성원들은 어떤 역할을 하고 있나요?

이곳은 오랜 역사만큼이나 지역주민에게 상징성이 큰 삶의 터전입니다. 우리나라의 인쇄 문화를 한 단계 끌어올린 곳이자, 현재는 친환경 특수지 전문기업으로서 전 세계가 주목하는 생산기지라는 자부심이 크죠. 삼구 구성원들은 현장·시설관리, 화물 상하차, 출근 버스 운영뿐만 아니라 공장 전반의 청결을 유지하는 역할을 맡고 있습니다. 제지공장의 특성상 발생할 수 있는 오염물질을 신속하게 처리하고, 현장 근로자들이 온전히 작업에만 몰입할 수 있도록 쾌적한 환경을 조성하는 것이 제 임무입니다.

❸ 지난 4월 공장 내 이상 징후를 포착해 화재를 초동 진압한 주역이시라고요.

출근길에 교환실에서 미세하게 타는 냄새를 감지했어요. 중요한 전기 설비들이 밀집해 있어 평소에도 항상 예의주시하던 구역이었거든요. 확인해 보니 전기 합선이 일어난 상황이었었는데 조금만 늦었어도 큰 화재로 이어질 뻔했죠. 즉시 경비실에 알려 신속하게 진압한 덕분에 다행히 큰 사고 없이 마무리됐습니다. 내가 몸담은 일터를 지켜야 한다는 책임감이 제 몫을 해낸 것 같아, 제게도 잊지 못할 자부심으로 남아 있습니다.







진심 어린 애정으로
일터를 살피고
사소한 위험 요소까지
거둬내는 손길이야말로
동료들이 온전히
의지(依支)할 수 있는
최고의 안전장치입니다.



Q 업무 시간의 일과가 궁금합니다.

제가 담당하는 구역은 직원 휴게실을 비롯해 사무실, 교육장, 세미나실 등 각종 행사 공간과 화장실에 이르기까지 공장 내 거의 모든 공용 및 행정 구역을 아우릅니다. 제지공장 특성상 증장비와 지게차가 오가고, 수많은 기계와 전기로 구동되는 작업이 태반인데요. 힘든 내색 없이 성실하게 일하는 동료들을 지켜보며, 다소 고될지라도 내 가족의 삶의 터전이라는 마음으로 한 번 더 쓰고 닦으며 하루를 보냅니다.

Q 업무 수행에 도움이 되는 본인만의 강점을 꼽는다면요?

다른 일에 종사하던 시절부터 눈썰미가 좋다는 말을 들었어요. 겉보기에 화려하거나 거창한 일은 아닐지라도, 기왕 내 손길이 닿는다면 동료들이 단 1%라도 더 좋은 환경에서 일하게 만들겠다는 욕심이 있어요. 제 눈에 띄는 요소들은 단 하나도 용납하지 않고 즉각 해결하려고 노력합니다. 때로는 사소한 것까지 짚어내어 '별나다'는 소리를 듣기도 하지만, 현장의 위생과 안전을 위해 적극적으로 개선 사항을 제안하죠. 며칠 전에도 화장실 입구 동선에 에어컨 배수 호스가 노출되어 구성원들이 들락날락하다가 발에 걸려 넘어질 위험이 있는 것을 발견해, 즉시 보고한 뒤 안전하게 조치했습니다.

Q 업무에 꼭 필요한 덕목은 무엇이라고 생각하시나요?

맡은 일에 대한 사명감이죠. 그리고 우리는 결코 혼자 일하는 것이 아니라, 다 함께 맞물려 굴러가는 공동체라는 사실을 잊지 말아야 한다고 생각해요. 회사가 잘 돼야 나도 잘되고 같이 성장할 수 있으니까요. 내 공간을 스스로 책임진다는 마음으로 일할 때 비로소 진정한 청결과 안전이 구현된다고 믿어요.

Q 요즘 무림SP 대구공장에서 가장 신경 쓰는 일은 무엇인가요?

언제나 최우선 과제는 안전입니다. 종이 원료 등 가연성 물질이 산재해 있기 때문에 작은 화재가 발생하더라도 막대한 피해를 초래할 우려가 커요. 그래서 저를 포함한 모든 구성원들은 일상적인 업무를 넘어, 화재의 도화선이 될 수 있는 유해 요소를 사전에 차단하는 자율안전점검과 선제적 관리를 철저히 이행하고 있습니다.

Q 앞으로의 목표가 궁금합니다.

소중한 삶의 터전에서 존경하는 동료들이 단 한 건의 사고도 없이 무탈하게 직장 생활을 이어가는 것이 가장 큰 바람입니다. 나아가 다 함께 즐거운 마음으로 웃으며 일할 수 있기를 소망합니다. 스스로 즐거움을 찾지 못하면 결국 본인의 손해이자 삶의 낭비니까요. 어머니가 가정을 살피듯 살뜰한 손길로 현장 환경을 끊임없이 개선해 나가겠습니다. 🌱



백제의 품격, 안전과 상생으로 '완벽한 심'을 빛어낸다

롯데스카이힐CC 부여 박근중 총지배인



고객사 인터뷰

발길 닿는 곳마다 역사가 흐르는 롯데스카이힐CC 부여는 전국에서 '완벽한 심'을 찾는 골퍼들의 발길이 끊이지 않는다. 독보적인 코스 레이아웃과 높은 브랜드 신뢰도, 안정적인 시스템 위에 '안전'과 '상생'이라는 새로운 시대의 가치를 덧입혔다. 잔디 한 잎, 볼트 하나까지 세심하게 살피며 맞잡은 삼구와 롯데의 동행. 그 세심함이 역사와 자연이 빚어낸 풍광 위에 새 숨을 불어넣고 있다.

CBUYEO





‘힐링 명소’로 각광받는 프리미엄 골프장

온화했던 백제의 미학을 오롯이 품은 롯데스카이힐 CC 부여는 단순한 스포츠 공간을 넘어 차별화된 서사를 만끽할 수 있는 프리미엄 골프장이다. 코스 전체가 백제문화단지를 부드럽게 감싸 안고 있어, 라운드를 진행하는 것만으로도 역사 속을 거니는 듯한 감동을 선사한다. 계백장군 코스(9홀)에서는 백제문을 통과해 유유히 흐르는 백마강과 삼천궁녀의 애사가 깃든 낙화암의 절경을 감상하며 호쾌한 티샷을 날릴 수 있다. 의자왕 코스(9홀)는 백제문화단지 내에 웅장하게 복원된 사비성을 한눈에 담으며 정교한 라운드를 즐길 수 있도록 설계됐다. 클럽하우스 역시 백제 왕가의 품격이 느껴지는 전통 문양을 현대적인 감각으로 패턴화해, 자연과 전통이 조화롭게 어우러진 고풍스러운 휴식 공간을 완성했다.

“필드를 이동하는 카트 안에서 캐디들이 전하는 ‘1,400년 전 역사 속으로 관통하는 문입니다’라는 안내 멘트는 고객들에게 시공간을 초월한 역사적 몰입감을 선사하며 호응을 얻고 있습니다. 롯데스카이힐 CC 부여만이 가진 차별화된 조경은 타 골프장에서는 경험할 수 없는 자산이죠.”

독보적인 풍광에 더해 롯데그룹이 자랑하는 체계적인 시설관리와 안정적인 서비스 운영 시스템은 고객들에게 깊은 신뢰감을 준다. 사리문과 백제문 등 국가 관리 문화재와 인접한 만큼 자연과 문화유산 보존에 심혈을 기울였다. 나아가 인근의 롯데프리미엄 아울렛과 롯데리조트와의 유기적인 연계는 라운드와 숙박, 문화 체험, 쇼핑을 패키지로 묶어낸다. 이를 통해 가족 단위 여행객과 단체 및 기업 고객을 흡수하며, 중부권의 강력한 광역 소비 거점이자 ‘체류형 힐링 명소’의 기준을 새로 써내려 가고 있다.

공감과 이해를 바탕으로 이어진 ‘상생’

클럽하우스의 뼈대가 올라가던 2011년, 오픈 멤버로 참여했던 담당자가 15년 만에 사업장을 총괄하는 관리자가 되어 돌아왔다. 롯데스카이힐CC 부여의 혁신을 진두지휘하고 있는 박근중 총지배인은 올 1월 부임 직후부터 과감한 상생 마케팅과 안전 최우선 경영을 펼치며 현장에 활력을 불어넣고 있다. 무리한 가격경쟁보다는 고객 만족도와 브랜드 경험을 극대화하는 질적 경영에 집중하기로 한 것이다. 최근 공급 과잉이 예상되는 상황 속에서, 서비스와 시설, 코스 컨디션의 종합적인 시너지를 통해 다시 찾고 싶은 명문 골프장을 만들겠다는 포부다.

롯데스카이힐CC 부여는 중부권의 강력한 광역 소비 거점이자 ‘체류형 힐링 명소’의 기준을 새로 써내려 가고 있다.





그 일환으로 오픈 이래 최초로 대행사를 끼지 않고 임직원들이 자체 기획한 ‘아마추어 골프대회’를 올여름 도입했다. 골프 시장의 전통적 비수기인 6월부터 9월까지 매월 진행되는 이 대회는 1차 예선 접수 시작 2시간 만에 조기 마감되는 등 폭발적인 반응을 얻으며 브랜드 파워를 입증했다. 또한, 사단법인 한국 주니어골프협회와 MOU를 체결하고 유망 주니어 선수들에게 그린피 할인 및 장학 지원을 제공하는 등 상생 구조를 전격 도입했다. 이처럼 도전을 거듭하며 지역민과 파트너사, 임직원 모두가 윈-윈 할 수 있는 상생의 생태계를 구축해 나가고 있다.

‘명문’의 새 기준을 세우다

박근중 총지배인은 시장의 과잉 경쟁을 타개할 핵심 열쇠로 ‘서비스의 종합적 시너지’와 ‘선제적 안전관리’를 선언했다. 자연환경 속에서 운영되는 골프장의 특성상 지형적 변수나 야외 사고의 위험이 늘 존재하기 때문이다. 매출 극대화 와 안전이 상충할 때, 현재 부여CC는 과감히 휴장하더라도 고객과 직원의 안전을 최우선에 둔다. 실제로 올해 1월과 2월 폭설 당시, 코스 훼손과 카트 사고를 방지하기 위해 선제적으로 휴장을 선언하고 완벽한 제설작업을 마친 후 고객을 맞이했다. 골프장 제설의 특수성을 깊이 이해하고, 고객 안전을 최우선으로 했기에 가능했다.

“현장에서 체감하는 삼구의 강점은 바로 ‘유기적인 소통에 기반한 신속한 초동 조치 능력’입니다. 전 구성원이 사소한 위험 요소도 즉각 발굴하고 공유하는 열린 소통 채널을 가동하고 있더군요. 지난 2월에도 카트 충전 케이블의 단선 위험을 방지하기 위해 콘센트 플러그 보강을 선제적으로 제안해 준 덕분에 신속히 조치할 수 있었습니다.”

코스 내 수관 장비 파손을 막기 위한 안전바 설치 공사도 삼구 환경·시설팀 주도로 성공적으로 완수했다. 주 단위로 안전 관리자와 시설 담당자가 합동 순회 점검을 하며 폭우로 인한 그린 침수나 사면 붕괴 등의 수해 요소를 선제적으로 예방하는 것도 골프장의 신뢰도 향상에 큰 힘이 되고 있다.

박근중 총지배인은 “골프장의 명성과 신뢰는 주차·보안·환경·시설·식음 등 모든 파트너사의 역량이 톱니바퀴처럼 맞물릴 때 비로소 완성된다”며 “삼구 구성원들이 현장 전문가로서 건네는 발전적인 제안들이야말로 지속가능한 윈-윈 구조의 핵심 동력”이라고 강조했다.

시공간을 초월한 역사가 푸르게 살아 숨 쉬는 필드 위, 롯데의 품격에 삼구의 전문성을 더한 상생의 시너지가 ‘중부권 최고의 명문 골프장’이라는 찬란한 이정표를 세우고 있다. 🌱

완벽한 필드를 움직이는 ‘든든한 엔진’

롯데스카이힐CC 부여

이기봉 대리

푸른 잔디 위로 백제의 찬란한 역사가 펼쳐진 롯데스카이힐CC 부여. 이곳의 여름은 그 어느 때보다 역동적이다. 폭염과 집중호우에 대비한 시설 점검은 물론, 수십 대의 카트가 심 없이 코스를 누비기 때문이다. 골프장에서 카트는 단순한 이동 수단을 넘어 라운드의 시작과 끝을 함께하는 또 하나의 경기 파트너다. 이기봉 대리는 ‘내가 멈추면 골프장도 멈춘다’는 사명감으로, 현장 곳곳을 누비며 매 라운드가 온전히 굴러가게 하는 동력이 되고 있다.

❶ 자기소개와 함께 우수사원 선정 소감을 들려주세요.

롯데스카이힐CC 부여 현장을 지키고 있는 이기봉 대리입니다. 골프장의 핵심 이동 수단인 카트 수리·정비부터 클럽하우스와 코스 전반의 시설관리 업무를 맡고 있습니다. 예상치 못하게 큰 상을 받게 되어 감사하고 영광스러운데요. 현장에서 늘 부족한 점을 채워주고 아낌없이 응원해 주시는 소장님과 동료들 덕분입니다. 더 잘하라는 격려로 알고, 앞으로도 끊임없이 배우고 성장하며 현장에 보탬이 되는 구성원이 되겠습니다.

❷ 업무 현장은 어떤 곳이며, 어떤 역할을 하고 있나요?

부여CC는 자연 지형을 최대한 보존한 친환경 골프장으로, 아름다운 코스와 백제문화의 정취가 어우러진 곳입니다. 자연 속에서 여유로운 라운드를 즐길 수 있어 전국에서 많은 고객이 찾고 있지요. 삼구 구성원들은 골프장을 찾는 고객들이 안전하고 쾌적하게 시설을 이용할 수 있도록 시설관리 업무를 담당하고 있습니다. 코스와 부대시설을 수시로 점검하고, 불편사항에 신속하게 대응하는 것이 주된 역할입니다. 눈에 잘 드러나지는 않지만 고객 만족도를 높이는 데 중요한 역할을 하고 있다고 생각합니다.

❸ 평소 업무 시간을 어떻게 보내시는지 궁금합니다.

출근 직후 클럽하우스와 고객 이용 시설을 정밀 순찰하는 것으로 하루를 시작합니다. 라운드 운영의 기본이 되는 전기·냉난방·급수·배수 설비가 정상 작동하는지 확인하고 안전 상태를 점검한 다음 본격적인 카트 관리에 집중합니다. 카트는 골퍼들이 필드에서 가장 긴 시간 밀착해 이용하는 장비이기에, 브레이크와 배터리 등을 철저히 예방 정비합니다. 특히 올해 초에 카트를 절반 정도 교체했기 때문에 신형 장비들이 최상의 컨디션을 유지하도록 예의주시하고 있습니다. 이 밖에도 세면대나 화장실 설비, 전기 시설 등 고객 편의와 관련된 다양한 시설을 관리하고 있습니다.







Q 일하면서 가장 뜻깊었던 순간은 언제인가요?

카트 정비와 시설관리는 '잘하면 티가 안 나고, 못하면 바로 티가 나'는 분야입니다. 아무 일도 일어나지 않는 평온한 하루를 만드는 게 저희 역할이죠. 카트는 한 대만 멈춰도 뒤따르는 모든 팀의 플레이가 지연되는 도미노 현상을 야기합니다. 그래서 코스 내 돌발 상황이나 설비 이상이 발생할 경우 플레이 흐름을 깨지 않고 신속히 조치해 정상 운영을 유지했을 때 가장 큰 보람을 느낍니다. 불편함 없이 라운드를 마치고 만족스럽게 돌아가시는 고객들의 뒷모습을 보며, '내가 오늘 골프장의 안전한 동선을 지켜냈다'는 자부심을 느낍니다.

Q 업무 수행에 도움이 되는 본인만의 강점은 무엇인가요?

현장을 수시로 살피며 시설 상태를 세심하게 관찰하는 습관이 몸에 배어 있습니다. 카트가 지나갈 때 바퀴나 모터에서 나는 마찰음만 들어도 이상 징후를 감지할 만큼 늘 촉각을 곤두세우고 있지요. 문제가 커지기 전에 원인을 찾고 조치하는 것이 안전사고를 예방하는 가장 좋은 방법이기 때문입니다. 이상이 발견되면 절대 미루지 않고 즉시 현장으로 달려가 원인을 파악하고, 내 손으로 완벽하게 해결해야 직성이 풀리죠.

Q 현장 업무를 완벽히 수행하기 위해 가장 필요한 덕목은 무엇이라고 생각하시나요?

무엇보다 책임감과 신뢰가 중요하다고 생각합니다. 시설관리 업무는 고객 안전과 직결되기 때문에 아주 작은 부분도 소홀히해서는 안 됩니다. 맡은 업무를 끝까지 책임지고 수행해야만 고객과 동료들의 신뢰를 얻을 수 있습니다. 신뢰는 하루아침에 만들어지는 게 아니라 꾸준한 실천을 통해 쌓인다고 생각하는데요. 기본과 약속을 지키며 현장에서 믿음을 주는 구성원이 되고자 노력하고 있습니다.

Q 요즘 가장 신경 쓰고 있는 업무는 무엇인가요?

기후 변화로 예측하기 어려운 국지성 날씨가 잦아지면서 사전 점검의 중요성이 더 커졌어요. 배수시설과 전기설비를 선제적으로 점검하고, 차수막과 모래주머니 등 대비 자재를 미리 배치해 두고 있습니다. 특히 지대가 낮은 카트보관소는 침수 위험이 있어 차수막 시스템을 상시 점검하고, 감전사고 예방을 위해 전력 설비 점검에 총력을 기울이며 기습적인 폭우에도 끄떡없는 안전한 현장을 만들고 있습니다. 고객들이 어떤 날씨에도 안전하게 골프장을 이용할 수 있도록 위험 요소를 미리 찾아 대비하는 게 현재 가장 중요한 과제입니다.

Q 앞으로 이루고자 하는 목표가 궁금합니다.

처음 현장에 섰을 때의 초심을 잃지 않고, 변화하는 골프장 인프라에 맞춰 시설관리의 전문성을 계속해서 넓혀가는 것입니다. 삼구의 이름을 걸고 롯데스카이힐CC 부어를 찾는 모든 분에게 가장 안전하고 완벽한 라운드 환경을 선물하고 싶습니다. 나아가 현장의 선배로서 후배들에게는 기술적으로나 인성적으로나 언제든지 기대어 배울 수 있는 든든한 나침반이 되는 것, 멈추지 않고 성장해 나가는 게 저의 목표입니다. 🌱



기분을 지키는 단단한
의지(依支)로 필드 위
모든 카트의 안전한 궤도를
그리며 동료와 고객이
언제든 믿고 기댈 수 있는
버팀목이 되겠습니다.





천 년 역사 견고하게 잇는 징검다리 될게요!

백제문화단지

임수정 대리

1,400년 백제의 역사가 살아 숨 쉬는 백제문화단지. 관람객들이 시공을 초월한 여행을 안전하게 즐길 수 있도록, 보이지 않는 곳에서 땀 흘리며 단지 내 18만 평의 부지를 관리하는 삼구의 베테랑 크루들이 있다. 임수정 대리는 위급 상황이 발생하면 누구보다 먼저 현장으로 달려가는 '5분 대기조'를 자처한다. "튼튼한 징검다리가 되어 백제문화단지의 역사와 미래를 이어가겠다"는 다짐은 매일의 흥겨운 노동요와도 같다.



❶ 자기소개와 함께 우수사원 선정 소감을 들려주세요.

백제문화단지에서 관리 사무 업무를 맡고 있는 임수정 대리입니다. 어느덧 7년 차가 됐지만 사업소 구성원 가운데 가장 어린 편이라서, 늘 선배님들로부터 많은 격려를 받고 있죠. 각 분야 베테랑 선배님들에게서 지금도 매일 배우며 성장 중인 제가 우수사원으로 소개된다는 게 쑥스럽지만, 이재일 소장님과 동료 여러분 덕분에 누릴 수 있는 영광이라고 생각합니다.

❷ 이곳은 어떤 현장이며, 삼구 구성원들은 어떤 일을 하나요?

백제문화단지는 사비궁, 능사 오층목탑, 위례성 등 고대 백제의 문화와 역사를 1,400년 전 모습 그대로 재현한 대한민국 최대 규모의 역사 테마파크입니다. 이곳에서 삼구 구성원들은 시설관리, 보안, 환경 업무를 담당하고 있습니다. 기계·전기·건축 시설 유지관리부터 각종 보수공사, 단지 내외 환경정비까지, 관람객들이 안전하고 쾌적하게 시설을 이용할 수 있도록 힘쓰고 있습니다.

❸ 평소 업무 시간을 어떻게 보내시는지 궁금합니다.

넓은 단지를 관리하는 만큼 일과가 무척 바쁘게 돌아가요. 출근하면 야간경비 근무자로부터 밤사이 발생한 이슈를 보고받고 일지 확인 후 개장 전 회의를 진행합니다. 각 팀의 작업 일정과 요청사항 등을 공유하고 TBM(Tool Box Meeting)을 통해 안전 사항을 점검한 뒤 본격적인 업무를 시작하죠. 민원 접수, 음향방송, 근태관리, 각종 행정업무 등 운영 전반을 지원하고 있습니다. 체계적인 관리와 세심한 현장 지원을 통해 모두가 안전하게 일할 수 있는 건강한 일터를 만드는 것이 제 역할이라고 생각해요.



Q 근무하시는 동안 뜻깊었던 일이나 기억에 남는 순간을 꼽는다면요?

부여 지역은 비와 눈이 잦은 편이라 풍수해와 폭설에 대응해야 하는 일이 많아요. 집중호우로 단지가 물에 잠긴 적도 있었고, 폭설 제설작업이 녹록지 않을 때도 있었는데요. 그럴 때마다 구성원들이 빠르게 현장으로 달려와 문제 해결에 힘을 보탰습니다. 저 역시 긴급 상황이 발생했을 때 바로 현장으로 출동한 경우가 있었는데요. 관람객 안전과 시설 보호를 위해 모두가 한마음으로 움직이는 모습을 보며 큰 책임감과 자부심을 느낍니다. 무엇보다 저희 부모님 연세의 구성원분들도 '출근할 곳이 있어 감사하다'며 늘 밝게 일하시는 모습을 볼 때마다 삶을 대하는 자세와 지혜를 배웁니다.

Q 업무 수행에 도움이 되는 대리님만의 강점은 무엇인가요?

간지러운 부분을 확실하게 긁어드리는 게 가장 큰 강점이라고 생각해요. 현장 작업환경 개선사항이나 애로사항, 구성원 간 소통 등등 다양한 문제를 접하다 보면, 누군가는 그 이야기를 진심으로 들어주고 해결을 위해 움직여야 하는데요. 그런 역할을 제가 기꺼이 맡고자 합니다. 동료들이 일하는 동안 '내 편이 있다'는 믿음을 가질 수 있도록 돕고 싶어요.

Q 현장 업무를 완벽히 수행하기 위해 필요한 덕목은 무엇이라고 생각하세요?

신뢰, 그리고 책임감이죠. 백제문화단지는 오래된 시설이 많고 부지도 넓어 세심한 관찰이 무엇보다 중요해요. 야외 공동작업도 많고 활동량도 많기 때문에 화재나 안전사고 예방에 대한 경각심 역시 항상 필요하고요. 구성원들의 건강 상태를 서로 살피고 위험 요소를 공유하는 문화도 중요합니다. 서로를 믿고 책임감을 갖고 협력할 때 안전사고를 예방할 수 있고, 현장도 더욱 안정적으로 운영될 수 있다고 생각해요.

Q 요즘 가장 신경 쓰는 일은 무엇인가요?

최근에는 혹서기 대응에 가장 많은 관심을 기울이고 있습니다. 야외 작업이 대부분인 현장 특성상 구성원들의 온열질환 예방이 중요하거든요. 예방 용품 지급과 휴식 시간 조정 등을 통해 안전한 작업환경을 만들기 위해 노력하고 있습니다. 구성원들이 건강해야 현장도 건강할 수 있다고 생각하기 때문에 울려퍼도 모두가 무사히 보낼 수 있도록 세심하게 챙기고 있습니다.

Q 앞으로 이루고자 하는 목표가 궁금합니다.

지금 함께 일하고 계신 분들이 정년퇴직하는 날까지 건강하고 즐겁게 근무하셨으면 좋겠어요. 오랜 시간 현장을 지켜온 분들의 노고가 퇴색되지 않고 제대로 인정받을 수 있도록 곁에서 든든한 지원군이 되어드리고 싶습니다. 또한 이곳에서의 시간이 좋은 기억으로 남을 수 있도록 더욱 쾌적하고 안전한 근무환경을 만드는 데 힘을 보태고 싶습니다. 🌿

제가 생각하는 의지(依支)란
결에서 묵묵히
힘이 되어주는 것입니다.
동료에게 의지가 되는
존재가 될 수 있도록
공감과 경청이 바탕이 된
소통에 힘씁니다.



삼구와 함께 만드는 '고객 친화적' 매장

복합쇼핑 문화의 중심지이자 향토 베이커리 성심당과의 시너지로 전국적인 발길이 이어지는 롯데백화점 대전점. 수백 개 브랜드와 다양한 시설이 유기적으로 움직이는 이곳에 삼구가 새로운 파트너로 함께하게 됐다. 고객이 머무는 모든 순간이 안전하고 쾌적할 수 있도록, 한발 앞선 점검과 예방 활동을 펼치며 고수들의 치열한 하루가 움직인다.

롯데백화점 대전점

'상생'을 최우선으로, 고객만족을 채우다

대전광역시 서구에 위치한 롯데백화점 대전점은 2000년 개점 이후 지역민들의 꾸준한 사랑을 받아온 복합쇼핑 공간이다. 최근 과감한 리뉴얼과 고객 친화적 마케팅을 펼친 결과, 지난해 매출액이 전년 대비 7.6% 성장하며 지속적인 성장 가능성을 입증했다. 특히 전국 백화점 최대 규모로 확장 오픈한 성심당과의 시너지는 이곳만의 독보적인 경쟁력으로 꼽힌다. 새 전성기를 맞은 롯데백화점 대전점의 시설 운영 전반을 책임지기 위해 올해 3월 1일, 삼구가 새로운 파트너로 동행을 시작했다.

박종권 현장소장은 "30년에 가까운 역사를 지닌 건물인 만큼 설비 노후화에 대비한 예방 중심의 보고 체계가 무엇보다 중요하다"며 "삼구가 축적해 온 데이터 기반 점검 및 관리 매뉴얼이 고객사에 신뢰를 주는 강점이 되고 있다"고 설명했다.





롯데백화점 대전점은
2000년 개점 이후
지역민들의 꾸준한
사랑을 받아온
복합쇼핑 공간이다.

신규 사업장의 최우선 과제는 공백 없는 인수 인계와 조기 안정화다. 삼구는 초기부터 본사 지원 인력을 현장에 상주시키며 약 두 달간 밀착 지원을 이어갔다. 시설 운영 프로세스와 안전관리 체계를 신속히 정비하고 현장 구성원들과의 소통에도 힘쓴 결과, 롯데백화점 대전점 측으로부터 높은 신뢰를 얻으며 안정적인 운영 기반을 구축할 수 있었다.

“삼구 구성원들은 이곳에서 소방·전기·설비·건축 등 분야별로 촘촘한 예방 점검 체계를 운영하고 있습니다. 매일 오전 철저한 업무 공유와 안전교육 회의로 문을 엽니다. 매장 오픈 시간인 오전 10시 30분 전까지 접수된 고장 시설물을 신속히 정비해 고객 불편을 최

소화하고, 이후에는 주요 시설물 예방 순찰에 나섭니다.”

하절기를 맞아 요즘은 실내외 온도 차로 인한 고객 불편을 줄이기 위해 매장 온도를 23.5℃ 안팎으로 유지하는 데 집중하고 있다. 냉동기와 자동제어시스템을 상시 관리하는 것은 물론, 하루 세 차례 이상 매장 전역을 직접 순찰하며 미세한 온도 변화까지 꼼꼼히 살핀다. 시설 관리의 범위는 기계와 설비에만 머물지 않는다. 도심 속 휴식 공간으로 사랑 받는 3층 실내 정원 ‘소담뜰’과 야외 분수대가 조성된 9층 ‘소담원’의 조경과 시설물 역시 삼구인들의 세심한 손길로 쾌적하게 유지되고 있다.

**꼼꼼한 예방 점검으로 만드는
'머물고 싶은 공간'**

고객 유입이 늘어날수록 시설 운영의 책임감도 더욱 커진다. 냉난방과 전기, 소방 설비의 작은 이상징후 하나가 백화점 운영 전반에 영향을 미칠 수 있기 때문이다. 특히 정전 사고는 영업 중단으로 직결되는 만큼, 수변전 설비를 비롯한 주요 전력 시설을 상시 점검하며 긴장의 끈을 놓지 않고 있다.

최근 성심당 매장 리뉴얼 공사 등의 영향으로 백화점 전체의 수도·전기 사용량 등 에너지 부하가 증가한 점 역시 중요한 관리 과제다. 박 소장은 “증가한 에너지 사용량에 대한 원인 분석을 진행하고 있다”며 “올해 말까지 관련 데이터를 체계적으로 축적해 향후 효율적인 에너지 절감과 운영 기준 수립의 토대로 삼을 계획”이라고 전했다.



믿고 찾아주시는 고객들에게
'안전하고 쾌적한, 그래서 더 오래 머물고 싶은 백화점'으로 기억되고 싶습니다.



가장 중요하게 생각하는 가치는 단연 무사고다. 삼구가 함께한 이후로 '무사고 현황 게시판'과 각종 산업안전 매뉴얼이 사무실 내 게시됐다. 덕분에 작업 전 안전회의와 위험 요인 공유, 보호구 착용 점검, 공정별 사전 협의 등 기본 원칙을 더욱 철저히 준수하고 있다. 최근 이용이 늘고 있는 전기차 충전 구역 역시 하루 세 차례 이상 열화상측정기로 온도를 점검하며 화재 위험을 사전에 차단하고 있다. “가장 큰 목표는 사고 없는 현장을 만드는 것입니다. 믿고 찾아주시는 고객들에게 ‘안전하고 쾌적한, 그래서 더 오래 머물고 싶은 백화점’으로 기억되고 싶고요. 전기가 안정적으로 공급되고, 적정 온도가 유지되며, 모든 시설이 제 기능을 다할 수 있도록, 한발 앞선 관리로 고객의 쇼핑 경험에 가치를 더하겠습니다.”

BONO BONO

PREMIUM SEAFOOD FAMILY RESTAURANT

New Standard, 2026



Premium Buffet.



Open Kitchen.

Nothing Ordinary

A Premium Seafood Buffet

산지에서 직송한 신선한 해산물과
엄선한 제철 식재료로 140여 가지의
다채로운 스페셜 메뉴를 선보입니다.



BONO BONO 삼성점

서울 강남구 테헤란로 508 해성2빌딩 B1
예약문의 02-3288-8080 (연중무휴)



Fresh Seafood.



고마워요, 오늘도



오늘의 온기가
내일 삼구 가족들의
힘이 되기를.



함께 웃고,
함께 힘을 내는 하루.



늘 고생하는 구성원과 고객사를 위해 삼구아이앤씨가 직접 마련한 푸드트럭과 이발트럭.
간식을 선물하는 푸드트럭과 이발 서비스를 제공하는 이발트럭이 전국 현장으로 함께 찾아간다.



더운 여름
시원하게 보내세요!



무더위도 잊게 하는
삼구 가족들의
밝은 미소.



**푸드트럭과 함께
이발트럭도 보내드려요!**

'이발트럭'이 여러분의 현장에 찾아갑니다.
신청을 원하시는 분은 담당 매니저 또는
삼구아이앤씨 홍보팀
(samkoo.pr@samkoo.com)에
연락주시기 바랍니다.

어느새 떠나려나 봅니다

남촌에서 사랑이던 꽃바람이
코끝에 와 닿고

향기로운 꽃들이 사방에서 유혹하며
내 마음을 간지럽게 합니다

새색시 연지보다 더 붉은 진달래
네 살배기의 노랑 저고리보다 더 고운 개나리
곱디고운 자태 뽐냄에 여념 없더니

성긴 스카프에 스며드는 따사로운 실바람따라
향기 한 자락 남기지 않고 스쳐갑니다

잔디 위를 구르는 햇별이 따라워지고
나무 위를 걷던 바람도
어느덧 훈풍이 되었습니다

봄꽃의 향연에 어우러지던
얼음새꽃이며 매화, 산수유도
봄의 찬가를 한껏 부르기도 전에

이제
초록빛 설렘 맞으러 나서는가 봅니다.

구자관 님

삼구아이앤씨 책임대표사원





도심을 벗어나 아늑한 자연 속에 자리잡은 삼구인화원은
**다양한 연수 시설과 편안한 휴게 공간을
갖춘 종합 연수원입니다**

한결같은 마음이 전한 울림

직장생활의 기쁨은 좋은 동료로 만나는
것에서 시작된다. 함께 일하는 동료로 전한
진심 어린 칭찬은 좋은 동료의 존재가 주변에
얼마나 큰 빛이 되어주는지를 다시 한번
일깨운다. 이달의 칭찬 사원 황경선 님의
사연을 소개한다.

From. LG화학 오송공장 우연정 님

황경선 님을 칭찬합니다!



저는 입사 5개월 차에 접어든 새내기 사원입니다. 저희
세탁실은 적은 인원이 근무하는 부서지만, 각자 맡은
일에 최선을 다하며 서로의 성향과 강점을 잘 살리고
배려해 결속력 있는 직장생활을 하고 있습니다. 그
중에서도 황경선 사원은 묵묵히 자기 자리를 지키는 늘
한결같은 분입니다. 동료들끼리도 사소한 의견 충돌이
있을 때면 넉넉하고 속 깊은 조언을 건네곤 합니다.
가끔 몸이 좋지 않은 날도 최선을 다하는 모습으로
동료들에게 모범이 되는 분입니다. 황경선 사원처럼
좋은 동료가 있다는 사실이 직장생활에 큰 힘이 됩니다.

칭찬이 모이면
민들레가 피어나고,
민들레 한 송이가
완성될 때마다
삼구가 기부로 나눔을
실천합니다.





LG화학 오송공장 황경선 님



언제나 변함 없이 최선을 다하겠습니다

먼저 칭찬 사원으로 선정해 주셔서 감사드립니다.

이 상은 우리 부서의 영광이라고 생각합니다. 아울러 칭찬해 주신 우연정 사원님께도 감사를 전하고 싶습니다.

맡은 업무에 충실했을 뿐인데 이렇게 칭찬해 주셔서 감사할 따름입니다.

앞으로도 업무에 지장이 없도록 항상 최선을 다하겠습니다.



삼구 가족을 칭찬해 주세요!



칭찬글 작성하기

평소 친절과 배려로 귀감이 되는 동료에게 소중한 마음을 전해 보세요. 칭찬글을 작성하면 민들레가 점점 채워지고, 민들레 한 송이가 완성될 때마다 삼구가 따뜻한 기부를 실천합니다. '이달의 인화인'으로 선정되시면 칭찬한 분, 칭찬받으신 분 모두에게 작은 선물을 보내드립니다.

신청 자격 삼구 구성원이라면 누구나
신청 방법 웹진 '칭찬 민들레' 코너에서 신청
참여 혜택 칭찬하신 분, 받으신 분 모두 선물 증정

대전신세계 Art&Science
서상훈 부팀장



사랑 가득 담은 간식박스를 선물합니다

무더위가 시작되는 7월, 삼구가 구성원 가족에게 시원한 웃음과 따뜻한 마음을 전했다.
자녀가 다니는 어린이집에 전달된 간식박스에는 맛있는 햄버거 세트는 물론
가족을 향한 감사와 응원의 마음도 함께 담겼다.

“

추억과 감동으로 특별했던 하루

”



회사에서 구성원 가족들을 위해 마련해 주신 간식 이벤트에 선정되어 태준이가 어린이집 친구들과 함께 맛있는 햄버거를 먹을 수 있었습니다.

평소 햄버거와 감자튀김을 무척 좋아하는 태준이는 간식이 온다는 이야기를 듣고 며칠 전부터 설레는 마음으로 기다렸습니다. 그리고 드디어 간식이 도착한 날, 친구들과 함께 둘러앉아 햄버거를 받아 든 태준이의 얼굴에는 환한 웃음이 가득했습니다. 두 손으로 햄버거를 꼭 쥐고 한 입 크게 베어 문 뒤 “정말 맛있어요!”라며 행복해하는 모습이 아직도 눈에 선합니다.

무엇보다 좋았던 것은 아이가 맛있는 음식을 먹는 즐거움을 누렸을 뿐만 아니라 친구들과 함께 웃고 이야기하며 소중한 시간을 보낼 수 있었다는 점입니다. 같은 공간에서 함께 음식을 나누고 즐거워하는 아이들의 모습은 그 자체로 아름다운 추억이 되었고, 사진 속 환한 미소에서도 그 행복이 고스란히 느껴졌습니다.

부모의 입장에서 아이가 즐거워하는 모습을 보는 것만으로도 큰 기쁨인데, 이번 이벤트는 단순히 간식을 선물해 주신 것을 넘어 아이들에게는 특별한 추억이 되었고, 부모에게는 따뜻한 감동을 선물 받은 기분이었습니다. 태준이도 집에 돌아와 친구들과 맛있게 먹었던 이야기를 한참 동안 들려주며 행복한 마음을 표현했습니다.

바쁜 일상 속에서 구성원 가족들까지 세심하게 생각해 주시고, 아이들에게 잊지 못할 시간을 선물해 주신 회사와 관계자분들께 진심으로 감사드립니다. 이번 간식 이벤트를 통해 태준이의 하루는 더욱 특별하고 행복한 날로 채워졌습니다. 정성 어린 마음으로 준비해 주신 모든 분들께 다시 한번 감사의 말씀을 전합니다. 🍀

향기로 전하는 응원

마음을 물들이는 다섯 가지 색

때로는 좋은 향기에서 활력과 안정, 위로를 얻을 수 있다. 누군가의 하루가 조금 더 편안하고 따뜻해지기를 바라는 마음으로 삼구 구성원들이 컬러 아로마 테라피 키트 제작에 참여했다.



컬러 아로마 테라피 키트

식물 유래 에센셜 오일을 활용한 다섯 가지 향의 아로마 테라피 키트입니다. 응원 카드 또는 시향지에 롤링해 향기를 맡으며 활력, 심신 이완 등의 효과가 있는 아로마를 즐길 수 있습니다. 완성 후 자율적으로 기부하시면 느린 학습자, 정서 돌봄이 필요한 아동에게 소중히 전달하겠습니다.

구성품

용기, 컬러 베이스, 아로마 앰플, 롤온 오프너, 스티커, 응원 카드, 파우치

제작 방법

- ① 롤온 오프너로 롤온과 용기를 분리한다.
- ② 컬러 베이스와 아로마 앰플을 용기에 넣는다.
- ③ 롤온을 용기에 끼우고, 가볍게 흔들어 용액을 섞는다.
- ④ 용기 뚜껑에 아로마 향 이름을 쓴 스티커를 붙인다.

기분 전환에 도움 되는
롤온 향수



삼양사 풍세물류센터
정지현 님



컬러 아로마 테라피는 색채의 에너지로 나의 기분과 생각을 표현할 수 있고, 자연에서 얻은 향기 성분으로 다양한 치유와 심신 안정에 도움을 주는 걸로 알고 있습니다. 키트를 통해 만든 롤온 향수를 평상시에도 휴대하면서 향을 맡으면 스트레스 및 기분 전환에 도움이 될 것 같습니다.

은은한 향에
기분이 상쾌해요



메리어트 호텔 여의도
김경희 님



쉽게 만들 수 있고 휴대도 간편한 컬러 아로마 테라피 키트 오색 오향의 귀여운 롤온 오일 형태로 제작했습니다. 은은하게 퍼지는 아로마 향을 맡으니 상쾌한 기분이 들더라고요. 마음의 안정이 필요할 때 톡톡 발라주면 좋을 것 같아요. 🌿

8월호 참여 안내



체험 신청하기

친환경 텀블러백 만들고 텀블러도 받아 가세요!

체험 키트 양말목 텀블러백 키트&보온·보냉 텀블러

양말 제조 과정에서 버려지는 양말목을 활용해 만드는 친환경 텀블러백과, 보온·보냉 텀블러 세트입니다.

보내실 곳 웹진 「나눔」 시간의 가치 코너에서 신청 (※ 참여자 선정 시, 작성하신 주소로 키트를 보내드립니다.)

필수 내용 성함(현장, 직함), 연락처, 주소



시원하고 짜릿하게 더위를 잊게 하는 이색 수상 취미

무더운 여름이 오면 시원한 물가가 절로 생각난다.
단순히 더위를 식히는 것을 넘어 물에서 새로운 취미를 만들어 보면 어떨까.
여름에 도전하기 좋은 다양한 수상 취미 활동을 소개한다.



인어처럼 자유롭게 수영하는
프리다이빙

산소통 없이 자신의 호흡만으로 물속에 잠수하는 수중 스포츠다. 깊은 바닷속을 탐험하거나 물속 풍경을 감상하는 활동으로, 체형 프로그램이 많아 초보자도 도전할 수 있다.

이렇게 해보세요

- 물 위에서 충분히 호흡을 가다듬는다.
- 크게 숨을 들이마신 뒤 한 번에 잠수한다.
- 발차기를 이용해 천천히 수면 아래로 이동한다.

추천 지역 제주도, 양양, 울릉도

주의사항

- 반드시 전문 교육을 받은 후 입수한다.
- 혼자 잠수하지 않는다.
- 컨디션이 좋지 않으면 입수하지 않는다.



잔잔한 수면 위를 나아가는
패들보드

넓은 보드 위에 타서 노를 저으며 나아가는 수상 레저다. 물 위를 산책하듯 이동할 수 있어 운동과 힐링을 동시에 즐길 수 있으며 균형 감각과 코어 근육 강화에도 도움이 된다.

이렇게 해보세요

- 처음에는 보드 위에 앉아 균형을 잡는다.
- 균형이 익숙해지면 천천히 일어선다.
- 양손으로 패들을 잡고 번갈아 물을 저어 이동한다.

추천 지역 가평, 양양, 부산

주의사항

- 구명조끼를 착용한다.
- 안전줄(리시)을 연결한다.
- 처음에는 잔잔한 수면에서 연습한다.

청량한 여름 함께 들어요

시원한 매력 가득 플레이리스트

- ① UP '바다'
- ② 플라이 투 더 스카이 'Sea Of Love'
- ③ 인디고 '여름아 부탁해'
- ④ 인피니트 '그 해 여름'
- ⑤ 여자친구 '귀를 기울이면'
- ⑥ 아스트로 'BABY'
- ⑦ 청하 'Love U'
- ⑧ 엔플라잉 'Sunset'
- ⑨ KISS OF LIFE 'Sticky'
- ⑩ 프로미스나인 'LIKE YOU BETTER'



물 위를 빠르게 질주하는
수상스키

보트가 끄는 줄을 잡고 물 위를 미끄러지듯 달리는 대표적인 여름 스포츠다. 시원한 물살을 가르며 속도감을 즐기기가 좋다. 기본자세를 익히면 비교적 빠르게 재미를 느낄 수 있다.

이렇게 해보세요

- 스키를 착용한 후 물 위에 앉은 자세를 취한다.
- 보트가 출발하면 줄을 잡고 중심을 유지한다.
- 무릎을 펴고 천천히 일어서 균형을 잡는다.

추천 지역 가평, 춘천, 충주호

! 주의사항

- 초보자는 반드시 강습을 받는다.
- 안전 장비를 착용한다.
- 출발 시 무릎을 너무 빨리 펴지 않는다.



드넓은 바닷속을 관찰하는
스노클링

마스크와 스노클을 착용하고 수면 위에 떠서 바닷속을 관찰하는 활동이다. 수영이나 잠수 기술이 없어도 수중 생태계를 가까이 볼 수 있어 초보자도 부담 없이 도전 가능하다.

이렇게 해보세요

- 마스크와 스노클을 딱 맞게 착용한다.
- 얼굴을 물속에 넣고 입으로 천천히 호흡한다.
- 수면 위에 몸을 띄운 채 천천히 이동한다.

추천 지역 제주도, 거제도, 삼척

! 주의사항

- 구멍조끼를 착용한다.
- 조류가 강한 곳은 피한다.
- 산호나 해양생물을 만지지 않는다. ●

AI로 만드는 나만의 캐릭터 숏폼

요즘 SNS, 유튜브를 보면 귀여운 동물 캐릭터가 춤을 추거나 상황극을 펼치는 숏폼(짧은 영상 콘텐츠)을 쉽게 접하곤 한다. 영상 편집 기술이 없어도 AI만 잘 활용한다면 누구나 이런 영상을 만들 수 있다.

캐릭터 만들기

만들고 싶은 캐릭터의 외모와 성격, 상황, 이미지의 스타일을 입력한다. 동물 캐릭터일수록 표정이 단순하고 귀여운 느낌을 살리기 쉽다.

이렇게 물어보세요

귀여운 얼룩무늬 강아지 캐릭터, 동그란 눈, 짧은 다리, 회사원 복장, 3D 애니메이션 스타일, 밝고 사랑스러운 표정



아래 앱에서 캐릭터를 만들 수 있어요.

- ✓ 챗GPT
- ✓ Canva
- ✓ 나노 바나나



움직이는 영상 만들기

인기 쇼츠 캐릭터들의 공통점은 '공감'이다. 영상을 만들 때 누구나 한 번쯤 겪어봤을 상황을 표현하면 시청자의 관심이 높아진다.

이렇게 물어보세요

방금 생성한 캐릭터가 점심 메뉴 고민하는 모습, 귀엽고 코믹한 분위기, 쇼츠 스타일, 4초짜리 영상 만들어줘.

◆ 아래 앱에서 이미지를 영상으로 만들 수 있어요.

- ✓ Veo
- ✓ Runway ML
- ✓ Pika



+



음성·자막 넣기

영상에 대사, 배경음악, 효과음을 입히거나 자막을 추가하면 영상이 훨씬 더 생생하고 재미있어진다.

이렇게 물어보세요

캐릭터가 "팀장님! 점심 맛있게 드세요!"라고 말하는 자막과 음성 추가해 줘. 그리고 경쾌한 효과음도 입혀 줘.

◆ 아래 앱에서 음성과 자막을 생성할 수 있어요.

- ✓ CapCut
- ✓ Vrew
- ✓ ElevenLabs



+



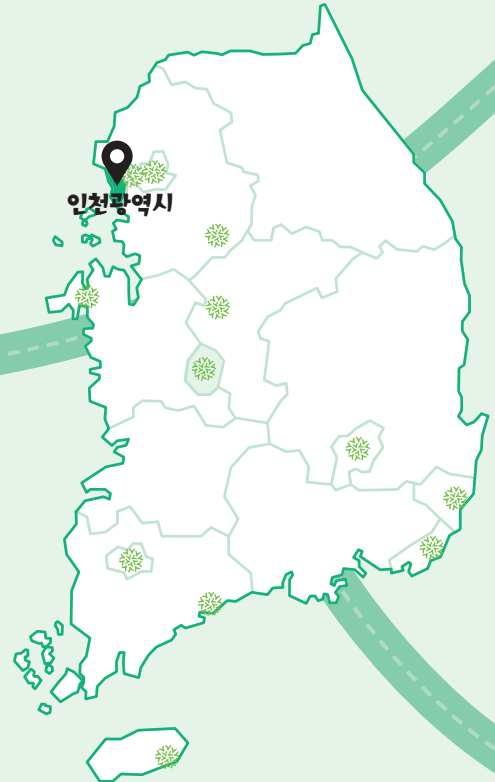
※ AI 생성 캐릭터와 영상도 이용 범위에 따라 저작권 문제가 발생할 수 있다. 상업적 사용 시에는 서비스별 이용 약관과 저작권 정책을 확인해야 한다.

→

푸른빛 인천에서 걷고 즐기고

인천광역시 →

전국에서 일하는 삼구인들에게겐 저마다의 단골 맛집과 숨은 쉼터가 있습니다. 본사가 자리한 서울 중구부터 마곡·인천·이천·대전·서산·증평·울산·부산·대구·광주·여수·제주까지, 삼구 가족들이 출장길, 퇴근길, 주말 나들이를 위해 찾아가는 그 장소들을 담았습니다.



근대 역사와 문화를 품은 거리 개항 누리길

지하철 1호선 인천역 인근의 개항장 권역을 둘러볼 수 있도록 조성된 거리다. 100여 년 전의 서구식 근대 건축물과 차이나타운, 동화마을 등 까지 이어진다. 근대 개항기의 역사와 문화를 관람할 수 있는 다양한 전시관, 체험관은 물론 맛집, 잡화점 등도 들어서 있다.

- 📍 인천 중구 관동1가 24
- ☎ 032-760-6456





한가롭게 즐기는 도심 속 휴식 송도 센트럴파크

국내 최초로 바닷물을 이용한 해수공원이자 도시공원으로, 인공수역에서 수상 택시, 카누 등 수상 레저 시설을 이용할 수 있다. 공원 곳곳에 공공 미술작품, 사슴 정원 등 여러 가지 볼거리가 마련되어 있어 가족 누구나 산책하기 좋은 공간이다.

📍 인천 연수구 컨벤시아대로 160

☎ 032-456-2860



세계 최고 높이 전망대에서 맛보는 스틸 더스카이184

청라국제도시와 영종도를 잇는 청라하늘대교 최상층에 조성된 세계 최고 높이(184m)의 해상교량 전망대다. 안전 장비를 착용해 난간 위를 걷는 옛지 워크, 미디어 아트존이 있는 최상층 하늘전망대와 해상 보행로, 팝업 갤러리 등이 마련된 바다전망대, 라운지가 관람객을 반긴다.

📍 인천 서구 로봇랜드로 127-85

☎ 070-4177-6510

올여름엔 인천 가볼까? 삼구인 추천 플레이스



마시안 해변

항공서비스1팀 김태완 대리

탁 트인 사해를 느끼며 힐링할 수 있는 곳입니다. 해변 근처에서 푸짐한 해물칼국수로 든든하게 배를 채운 뒤, 낙조를 보기 좋은 갯벌 뷰 카페를 즐겨 보세요. 주말에 가족, 연인과 함께 드라이브하고 오기에 최적의 장소로 추천합니다.

📍 인천 중구 마시란로 118



송월동 동화마을

대한제분 인천공장 최종원 반장

알록달록한 벽화와 아기자기한 조형물로 골목길을 예쁘게 꾸며나 가족과 사진 남기기도 좋고 추억 만들기에도 좋은 곳이에요. 공영 주차장도 보유돼 있을뿐더러 자유공원, 차이나타운, 신포시장 등 주변 관광지도 도보로 이동 가능합니다.

📍 인천 중구 송월동3가 17-1

삼구아이앤씨, 2026 대한민국기록문화대상 '최고기록 대상' 수상
 구성원 1,134명 대상 전국 순회 회갑연 개최... '한국기록원 공식 인증' 이어 쾌거



(㉮)삼구아이앤씨가 6월 26일 서울 중구 한국프레스센터에서 열린 '대한민국기록문화대상' 시상식에서 최고기록 부문 대상을 수상했다.

(㉸)한국기록진흥원이 주최·주관하고 세계평화사랑연맹과 KRI한국기록원이 후원한 대한민국 기록문화대상은 사회 각 분야에서 뛰어난 기록을 달성해 국가와 사회 발전에 기여한 인물이나 기업, 단체를 발굴해 시상하는 행사다.

위탁 관리 전문 기업인 삼구아이앤씨는 지난해 국내 재직자 중 환갑을 맞이한 1965년생 구성원 1,134분을 대상으로 수도권과 충청권, 경상권, 전라권 등 권역별로 순회하며 총 9번의 회갑연을 개최했다.

해당 행사는 단일 기업이 구성원 복지를 위해

직접 주관·주최한 내부 행사 중 '단일 기업 단일 연도 최다 인원 회갑 복지 행사'라는 기록을 세우며, 지난 4월 KRI한국기록원으로부터 공식 인증을 획득한 바 있다.

삼구아이앤씨는 독보적인 수치의 최고기록을 달성함과 동시에 구성원을 위한 독창적인 복지 문화를 정착시키고 기업의 사회적 책임을 다하고 있다는 점을 높이 평가받아 이번 대한민국 기록문화대상에서 최고기록 부문 수상의 영예를 안았다.

구본훈 삼구아이앤씨 ESG위원장은 "사람 중심 기업 문화를 바탕으로 전국 현장 구성원을 위한 복지제도를 강화하며 사회적 책임을 다하는 모범기업이 되겠다"고 밝혔다.

삼구아이앤씨-한양대학교구리병원
무재해 2,000일 달성



삼구아이앤씨와 한양대학교구리병원이 무재해 2,000일을 달성해 지난 4월 30일 병원 본관 ‘사랑의 실천홀’에서 기념식을 개최했다.

양사는 2020년 10월 1일부터 2026년 3월 23일까지 약 5년 6개월간 단 한 건의 안전사고 없이 안전하게 현장을 유지해 무재해 2,000일을 달성했다.

이날 행사에는 한양대구리병원 이양섭 운영지원국장, 웰니스사업부 한승청 대표 등 주요 관계자가 참석했다. 행사는 감사패 및 감사 선물 증정, 기념 떡케이크 커팅식 순으로 진행됐다.

웰니스사업부 한승청 대표는 “현장의 안전 관리에 힘써준 구성원분들의 노력 덕분에 무재해 2,000일을 달성할 수 있었다”며 “앞으로도 안전을 최우선 가치로 삼고, 사고 없는 건강한 일터를 유지하기 위해 지원을 아끼지 않을 것”이라고 말했다.

“스트레스는 줄이고, 산업재해는 예방하고”
삼구아이앤씨, 상반기 정신건강증진 프로그램 제공



삼구아이앤씨가 구성원의 스트레스 완화와 산업재해 예방을 위해 상반기 ‘정신건강증진 프로그램’을 시행했다. 이번 프로그램은 구성원의 정신적 스트레스와 심리적 위험 요인을 조기에 발견·관리하고, 우울·불안·수면장애 등으로 인한 업무상 질병을 예방하기 위해 마련됐다. 1차는 5월 16일부터 17일까지, 2차는 5월 30일부터 31일까지 삼구인화원에서 진행됐으며 차수별로 20분의 구성원이 참가했다. 프로그램은 ▲직무스트레스 관리 교육 및 검사 ▲싱잉볼 명상 ▲이끼 화분 만들기 ▲에코 테라피(단양 관광) 등 마음 회복을 위한 다채로운 일정으로 구성됐다.

향후 9월에서 11월 중 진행 예정인 하반기 프로그램은 ‘삼구안전제보’ 카카오톡 채널 내 공지를 통해 신청 가능하다.

삼구인화원-청담 우리들병원
‘건강과 화합의 라이딩’ 행사 개최



지난 6월 6일, 청담 우리들병원 임직원들이 상생·화합의 가치를 공유하기 위해 총복 단양에 위치한 삼구인화원을 향해 특별한 자전거 라이딩에 나섰다.

참가자들은 청담 우리들병원에서 출발해 삼구인화원까지 건강, 도전, 소통과 협력의 가치를 공유하며 약 100km를 완주했다. 특히 이번 라이딩의 종착지인 삼구인화원은 폐교를 리모델링하여 새롭게 탄생한 교육·연수 시설로, 자연과 사람 그리고 배움이 조화를 이루는 특별한 공간이다. 지역의 역사와 정서를 보존하면서도 현대적인 교육시설과 편의시설을 갖추어 방문객들에게 색다른 경험과 편안함을 제공하고 있다.

청담 우리들병원 관계자는 “천혜의 아름다움을 품은 숙소에서 청결하고 안락한 침구류로 채워진 객실에 들어서니 절로 회복되는 기분”이라고 전했다.

삼구인화원 박형열 원장은 “이번 라이딩은 건강한 기업 문화와 상생의 가치를 실천한 의미 있는 행사로, 앞으로도 고객사 및 협력기관과 함께하는 다양한 교류 프로그램을 통해 건강과 화합의 문화를 확산해 나가겠다”고 밝혔다.

베네피아, 'SUMMER 24H' 여름 프로모션 오픈
100% 당첨 이벤트부터 최대 84% 반짝 할인



베네피아가 다가오는 여름을 맞아 역대급 혜택을 담은 'SUMMER 24H' 프로모션을 진행한다.

이번 행사에는 매일 오전 10시 여름 인기 상품을 최대 84% 할인가에 선보이는 '24시간 반짝특가', '100% 당첨 룰렛 이벤트'가 마련됐다.

특히 1일 1회 참여 가능한 '100% 당첨 룰렛 이벤트'는 추첨을 통해 최대 54만 원 상당 제습기부터 선풍기, 선풍기 제품 등을 경품으로 제공한다.

또 '대한민국 숙박세일페스타'와 연계한 베네피아 단독 추가 할인(최대 1만 원 또는 8%)을 제공해 임직원들의 여름 휴가비 부담을 대폭 낮췄다.

이 외에도 계절가전, 바캉스 용품, 영화/테마파크 e쿠폰 등 다채로운 여름 맞춤형 기획전이 준비되어 있어 더욱 풍성한 복지 혜택을 누릴 수 있다.

베네피아 관계자는 “앞으로도 베네피아 회원들에게 차별화된 복지 혜택과 즐거운 쇼핑 경험을 지속적으로 선사할 것”이라고 전했다.

프리미엄 캡슐호텔 '퍼스트캐빈', 서울 명동에 국내 첫 진출
6월 26일, 정식 개관 전 한·일 경영진 초청 프리오프닝 행사 개최



프리미엄 캡슐호텔 브랜드 '퍼스트캐빈(FIRST CABIN)'이 국내 최초로 서울 명동에 진출한다.

퍼스트캐빈 서울명동은 7월 정식 개관을 앞두고 지난 6월 26일 서울 중구 명동 중심에 위치한 눈스퀘어 7층에서 프리오프닝 행사를 개최했다. 이번 행사에는 일본 퍼스트캐빈 본사 및 타츠키홀딩스, 세안호텔그룹(세안에이앤에이), (주)삼구아이앤씨 등 프로젝트 주요 관계자들과 국내외 인플루언서들도 참석했다. 행사장 내 홍보부스에는 농심, 노랑풍선, 하나카드 등 협찬 기업들이 참여해 여행 및 라이프스타일 관련 프로모션을 선보였다. 국내 첫 진출지인 퍼스트캐빈 서울명동은 서울 관광의 중심지인 명동 눈스퀘어 7층에 총 148개 객실 규모로 조성된다. 객실은 ▲이코노미 클래스 120실 ▲비즈니스 클래스 20실 ▲퍼스트 클래스 8실로 구성된다.

이번 프로젝트는 일본 퍼스트캐빈 본사 및 타츠키홀딩스, 세안호텔그룹, 삼구아이앤씨가 공동 참여해 설립한 합작법인 FSS파트너스를 통해 추진됐다.

FSS파트너스 한승청 대표이사는 "퍼스트캐빈 서울명동은 한·일 주요 파트너사들이 협력해 만든 첫 결실로,

향후 한국 시장 내 사업 확장을 지속적으로 추진해 나가겠다"고 말했다. 우람한 퍼스트캐빈 서울명동 총지배인은 "스마트 럭셔리 콘셉트를 기반으로 차별화된 숙박 경험을 제공하겠다"고 말했다.



이코노미 클래스 객실

QUIZ!

퀴즈의 정답을 보내주시는 분들 중 추첨을 통해 특별한 선물을 드립니다.

Q 01

인천()사업소는 항공기에 실리는 ()을(를) 준비·탑재하는 곳으로 전미경 조장, 박미경 사원을 비롯한 삼구 구성원들은 이 현장에서 생산·세팅·출고 등을 담당하고 있습니다. 빈칸에 들어갈 말은 무엇일까요?

- 1 면세품
- 2 식음료
- 3 어메니티
- 4 기내식

Q 03

롯데스카이힐CC ()는 코스 전체를 감싸는 백제문화단지와 인근 롯데프리미엄아울렛, 롯데리조트와 연계된 체류형 힐링 명소로 사랑받고 있습니다. 빈칸에 들어갈 말은 무엇일까요?

- 1 청주
- 2 부여
- 3 공주
- 4 제주

Q 02

이곳은 우리나라 제지산업을 선도해 온 친환경 특수지 전문기업으로, 그 중에서도 대구공장은 국내 최초로 백상지 대량생산에 성공한 현장입니다. 이곳은 어디일까요?

- 1 무림SP
- 2 무림펄프
- 3 무림페이퍼
- 4 무림P&P

Q 보너스 퀴즈

다음 이모티콘을 보고 연상되는 드라마 제목을 맞춰주세요.



HINT: 이정재, 이병헌 주연의 드라마로 넷플릭스 역사상 최고 시청률을 기록한 작품입니다.

□□□□□

6월호 당첨자

삼구애 퀴즈

- 김*우 유베이스 부산피닉스센터
- 이*식 문드리안 서울 이태원
- 김*은 SK키파운드리 시설/환경팀
- ★강*호 관세청 인천세관
- ★지*현 한국카본 밀양공장



보너스 퀴즈 정답자에게는 추첨을 통해 **농심라면 신제품을 보내드립니다.**

* 퀴즈 응모 시 반드시 **이름 / 현장명 / 연락처 / 주소**를 기재해 주세요. 매월 25일까지 접수분에 한하며, 개인정보는 발송 후 한 달 안에 폐기합니다.

보내시는 곳

- 우) 04542
서울시 중구 청계천로 100,
동관 6층(시그니처타워)
ESG추진실 홍보팀

- 웹진 QR코드를 통해 참여해 주세요!



대자연이 선사하는
압도적인 풍경

호주



[7월] 이 달의 옐로Pick! 호주

#시드니 #오페라 내부



호주를 대표하는 최대 도시로,
아름다운 항구와 랜드마크가 아우러진 여행지

시드니 동물원 방문을 통해
호주의 대자연과 야생동물을
함께 경험할 수 있는 여행

최저가 1,149,000원~

#골드코스트 #스카이포인트



골드코스트의 아름다운 해안선과
도심 전경을 360도로
감상할 수 있는 대표 전망 명소

트로피칼 프루트 월드에서 다양한 열대 과일을
맛보고 호주의 이색적인 자연을 체험

최저가 1,299,000원~

#포트스테판 #사막투어



시드니, 뉴캐슬, 포트스테판을 아우르며
호주 동부의 다채로운 매력을
경험하는 알찬 일정

광활한 모래언덕과 사막 액티비티를
즐길 수 있는 호주 대표 체험 관광지

최저가 1,299,000원~

#시드니 TOPPICK #1일자유



핵심 관광과 1일 자유일정을 통해
시드니를 더욱 여유롭게
즐길 수 있는 프리미엄 여행

시드니의 미식과 문화를 함께 경험

최저가 3,649,000원~

[집중 안전신고 기간]
 (2026년 02월 01일 ~ 별도 공지 시)



삼구 안전일터 신고센터



**사업장 위험요인 신고하고
 베네피아 포인트 받아보세요!**



위험요인을 발견하면 QR코드로 제보해 주세요!

이용 방법

1 위험요인 발견

- 위험요인이란?
 - > 위험작업 시 보호구 미착용
 - > 기계·설비 점검 시 방호장치 ON
 - > 사업장의 불안정한 작업환경
 - > 기타 근로자의 불안정한 행동

2 위험요인 신고 후 제출



포인트 받는법

1 베네피아 회원가입



* 회원가입 QR코드

2 매 달 포인트 지급 (집중 안전신고 기간)

- » 일반신고 2,500p → 🔥 5,000p
- » 개선신고 5,000p → 🔥 10,000p ⁺ 

nate on 온딜

매일 10시, 당일 특가 보장!

— 당일특가로 기분 좋은 소비 시작! —



Ondeal 구경가기 >



'제로(Zero)'를 위한
삼구인의 작은 실천
**삼구가 먼저
실천하는
'제로·원 캠페인'**

「제로·원 캠페인」이란,
환경과 안전 등 우리의
건강한 일상을 지키기 위해
불필요한 요소를 '제로(Zero)'로
만들기 위한 작은 실천에
동참하는 캠페인을 의미합니다.



일회용품 사용 제로 캠페인



삼구아이앤씨가 탄소 저감을 통한 기후 위기 대응을 돕기 위해
일회용품 사용 제로 캠페인을 시행합니다. 2022년 기준으로 일회용 페트병에 대한 1인당 연간 소비량은
109개, 국내 전체 연간 소비량은 56억 개에 이르는데, 이 가운데 약 10%만 재활용되고 있습니다.

생활 속 실천 방법

- ☑ 텀블러 또는 머그컵 사용하기
- ☑ 일회용 빨대 대신 다회용 또는 친환경 제품 사용하기
- ☑ 비닐봉지 대신 에코백 활용하기
- ☑ 리필 가능한 제품 구매 및 활용하기
- ☑ 재활용 가능한 제품은 분리배출 하기
- ☑ 음식 포장 시 다회용기 준비하기

참여 방법

- 참여 자격 삼구 구성원이라면 누구나
- 필수 내용 성함(소속, 직함), 연락처, 일회용품을 줄이는 모습을 촬영한 사진
- 보내실 곳 웹진 '제로·원 캠페인' 코너
- 참여 혜택 선물 제공



삼구의 더 밝은 내일을 위해, 다회용품 사용에 동참해 주세요!

인생을 맛있게
농심

망고킵

애플망고가 킵!

스윗밀키 망고킵



青春



*What Have You
Done to Help
Others Succeed?*

